

NOWAKOWSKI — SZUMOWSKI

# NASZ POWIAT

PODRĘCZNIK DO NAUKI GEOGRAFJI

DLA KLASY TRZECIEJ

SZKÓŁ Powszechnych pow. Inowrocławskiego



NAKŁADEM SPÓŁKI PEDAGOGICZNEJ W POZNANIU  
CZCIONKAMI DRUKARNI MIESZCZAŃSKIEJ T. A. W POZNANIU

1927 rok



## Prośba książki do dziecka.

Obok rodziców i nauczycieli jestem twoim największym przyjacielem. Kocham Cię jak matka i dlatego szanuj mnie dziecko!

Gdy zagoszczę u ciebie proszę bardzo:

1. Owiń mnie w czysty papier!
2. Nie dotykaj mnie zabrudzonymi rękami i nie czytaj przy jedzeniu!
3. Nie przeginaj mnie przy czytaniu i nie śliń palców przy przewracaniu moich kart!
4. Nie zakładaj rogów kartek, nie wrywaj obrazków z mego łona i nie rób na mnie żadnych dopisków ołówkiem!
5. Gdy przebywam u ciebie, postaraj się dla mnie o wygodne i bezpieczne miejsce na czystej półce!

Sama bardzo lubię być czystą i z przyjemnością patrzę z półek na czyste dzieci.

NOWAKOWSKI — SZUMOWSKI

# NASZ POWIAT

PODREČZNIK DO NAUKI GEOGRAFJI

DLA KLASY TRZECIEJ

SZKÓL Powszechnych Pow. Inowrocławskiego



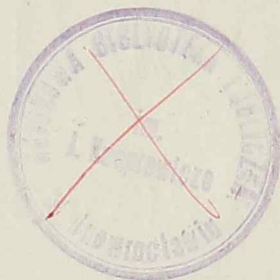
*d. p. 132*  
*Szumowski*

NAKŁADEM SPÓŁKI PEDAGOGICZNEJ W POZNANIU  
CZCIONKAMI DRUKARNI MIESZCZAŃSKIEJ T. A. W POZNANIU



0 Rok  
do 1945

3111



~~R 37~~

~~109~~

---

RYSUNKI J. GRYNWALDÓWNY

---

~~Czytelnia dla Dorosłych~~

## Wstęp

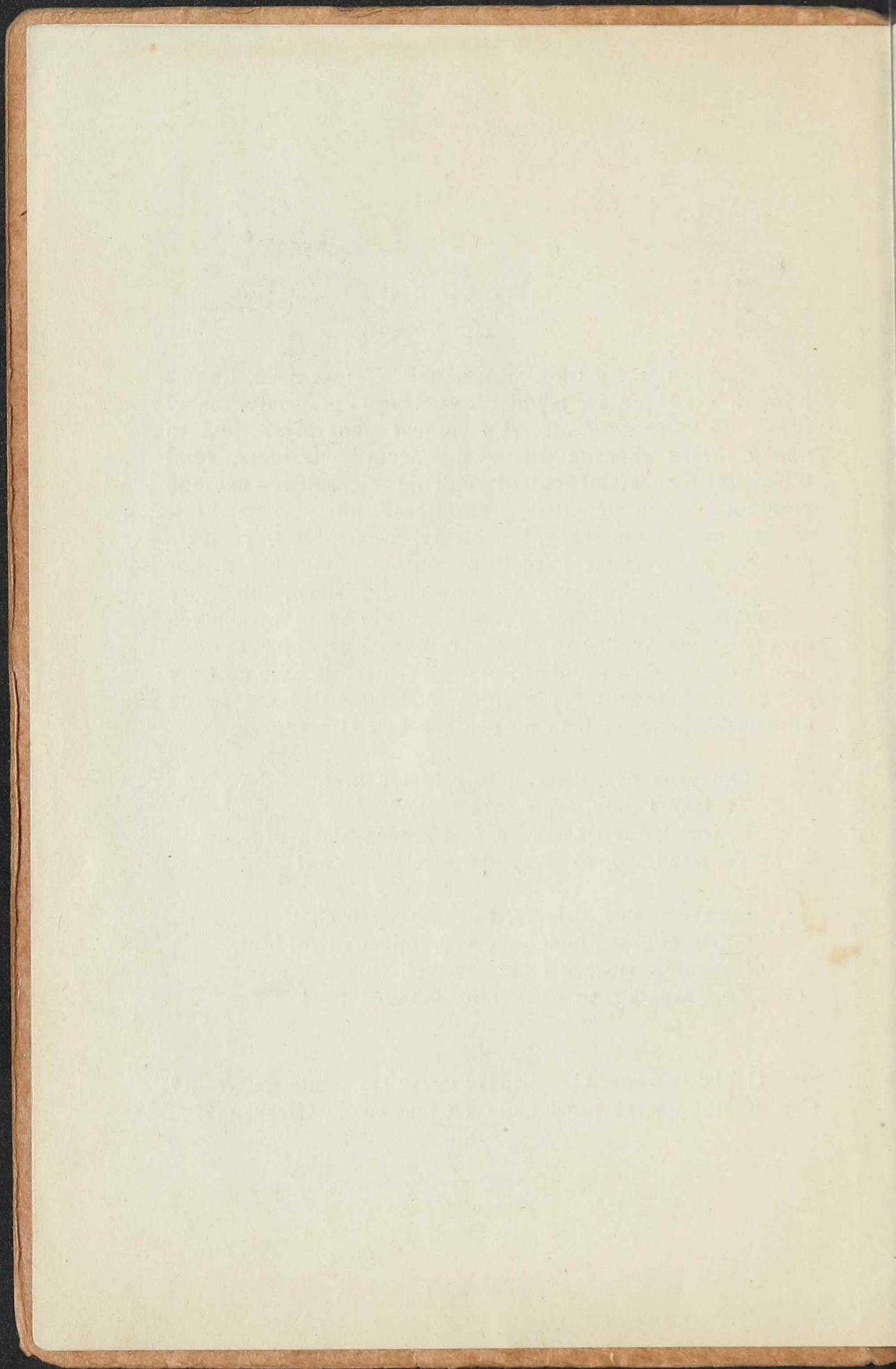
---

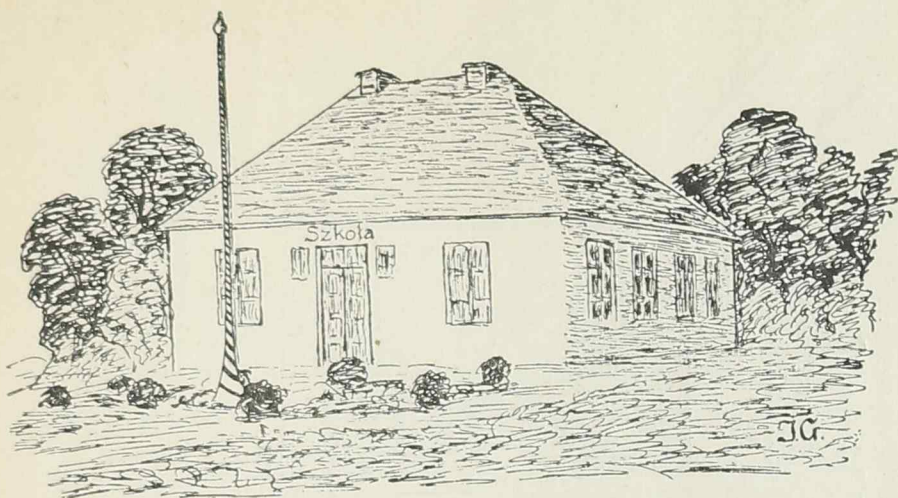
Rozpoczynamy trzeci rok nauki. W tym roku, oprócz nowych przedmiotów jak historii polskiej i przyrody, mamy uczyć się także geografji. **Co to jest geografja? Jest to nauka, która zapozna nas z miejscem rodzinnem, temi wioskami i miastami znajdującymi się w granicach naszego powiatu.** Ucząc się pilnie geografji, poznamy różne krajobrazy naszej Ojczyzny, te niziny, wzniesienia, rozległe równiny z jeziorami i rzekami, zaznajomimy się z bogactwami, które kryją się w łonie naszej ziemi, lub które stworzyła praca ludzka. Przez poznanie stron ojczystych nauczymy się kochać tę ziemię rodzinną, która nas żywi — ukochamy naszych rodaków, mówiących tymsamym co i my językiem. Wtedy też potrafimy spełniać należycie swoje obowiązki, jakie nakłada na nas szkoła i Ojczyzna.

Ojczyzna twa, dziecię, to cały ten kraj,  
Te lasy i pola, ten ogród i gaj  
I strumień, co srebrnie pod słońca blask drga.  
To wszystko, to wszystko Ojczyzna twa!

Ojczyzna twa, dziecię, to rzędy tych chat,  
Gdzie mieszka kmięć szczery, rodzony twój brat,  
I kwiatów tysiące i ptasząt tych ćma.  
To wszystko, to wszystko Ojczyzna twa!

Ćwiczenie: Co poznasz ucząc się pilnie geografji?  
Czy mógłbyś teraz powiedzieć co jest twoją Ojczyzną?





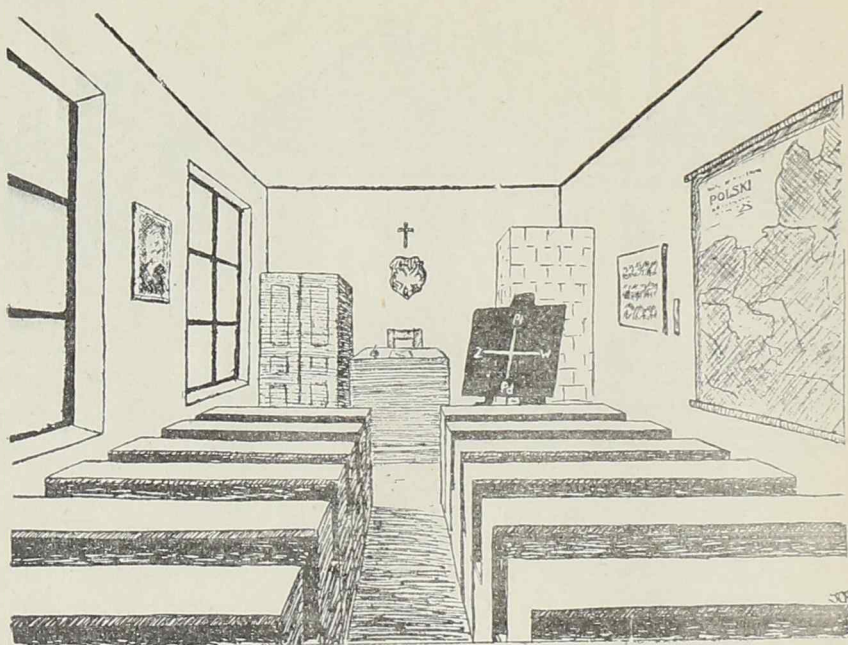
Rys. 1. Szkoła wiejska.

## Szkoła

W samym środku wsi, tuż obok kościoła, stoi szkoła. Jest to duży budynek zbudowany z cegieł.

Sala szkolna, w której uczą się dzieci, ma kształt obszernego czworoboku. Z czterech ścian jasno bielonych, dwie są dłuższe, a dwie krótsze. Ściany łączą sufit z podłogą. W jednej ścianie dłuższej wmurowane są z boku drzwi. W ścianie przeciwległej umieszczone są 3 duże okna. Środek izby szkolnej wypełnia 20 ławek ustwionych w dwa równe rzędy. W każdej ławce siedzi troje dzieci. Ławki są tak ustawione, że dzieci mają okna po lewej ręce. Naprzeciw ławek, w środku ściany, ustawiona jest na podwyższeniu katedra z krzeselkiem dla nauczyciela. Po lewej ręce nauczyciela stoi tablica, po prawej szafa. Obok tablicy, tuż przy ścianie dłuższej jest piec kaflowy.

Izba jest czysta i miła. Na ścianie nad katedrą wisi w gipsie wykonany piękny orzeł polski, a nad nim krzyż. Na innych ścianach rozwieszono są obrazy jak: poczet królów polskich, portret prezydenta Polski, mapa Polski, województwa poznańskiego i powiatu inowrocławskiego. Obok mapy powiatu inowrocławskiego, wisiał w zeszłym roku szkolnym plan wsi zrobiony przez uczniów oddziału trzeciego. Pan nauczyciel schował ten plan do szafy, przyobiecując uczniom, że w niedługim czasie sami będą mogli



Rys. 2. Sala szkolna.

zrobić taki plan. Dzisiaj byłoby im to trudno wykonać. Nie wiedzą bowiem dokładnie, co to są plany i co oznaczają mapy.

Między lekcjami, w czasie przerwy, bawią się uczniowie na boisku szkolnym. Do boiska przylega odgródzone płotem podwórze, należące do mieszkania nauczyciela. Na podwórzu wznoszą się zabudowania gospodarcze. Za podwórzem i boiskiem rozciąga się dobrze utrzymany ogród warzywny i owocowy. Przed frontem budynku szkolnego urządzony jest piękny ogródek kwiatowy. Z największego klombu środkowego wznosi się wysoki maszt malowany w pasy biało-czerwone, na którym w czasie uroczystości szkolnych i narodowych powiewa polska chorągiew państwowa.

Budynek szkolny wraz z zabudowaniami gospodarczymi, ogrodami i boiskiem otoczony jest drewnianym płotem.

**Ćwiczenia:** Porównaj waszą salę szkolną z klasą opisaną. Przypatrz się dobrze w czasie przerwy obejściu waszej szkoły. Gdzie jest boisko, podwórze, budynki gospodarcze, ogródek kwiatowy, ogród warzywny i owocowy?

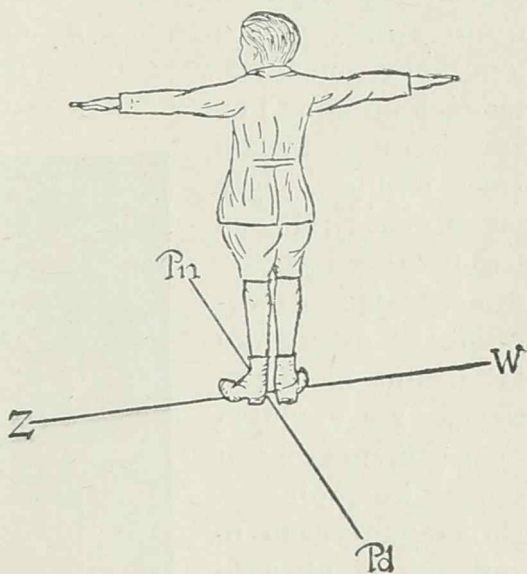
## Strony świata.

Wiecie już, że doba ma 24 godziny. Doba dzieli się na dzień i noc. Dzień jest jasny, noc ciemna. Dlaczego?

Dzień rozpoczyna świt, po którym ukazuje się w najniższym punkcie nieba słońce. Ta strona świata, w której widzimy wschodzące słońce, nazywa się wschodem. Przypatrując się wschodzącemu słońcu zauważymy, że posuwa się ono po niebie coraz to wyżej, a gdy osiągnie najwyższego punktu, zaczyna zniżać się coraz więcej po przeciwnej stronie nieba, aż wreszcie kryje się za ziemię. Mówimy wtedy, że słońce zachodzi. Ta strona świata, w której widzimy zachodzące słońce, nazywa się zachodem.

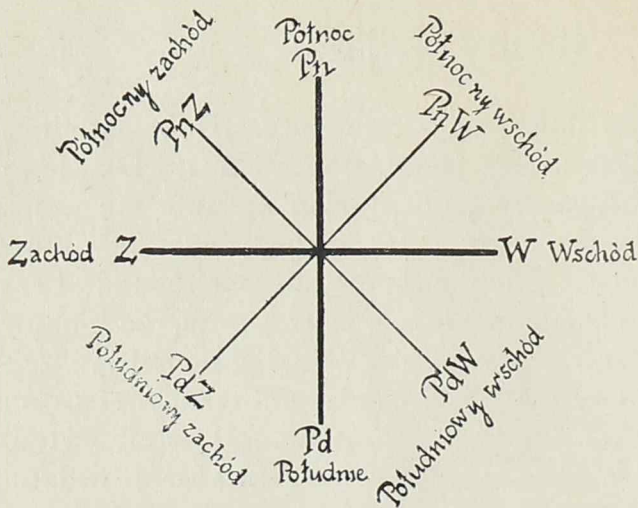
Wstań jutro o świcie i obserwuj wschodzące słońce. Jeżeli wyciągniesz prawą rękę ku wschodzącemu słońcu, czyli ku wschodowi (rys.3), to równocześnie wyciągnięta lewa ręka wskaże ci zachód słońca. Stojąc tak wyprostowany, przed sobą masz północ, za sobą południe.

Weź teraz kawałek ostrego kamyka i od miejsca na którym stoisz, wykreśl dwie linie stykające się z sobą o kierunku ręki lewej i kierunku ręki prawej. Linja pierwsza wskaże ci wschód, biegnąca w przeciwnym kierunku zachód. A teraz narysuj inne dwie linie w ten sposób, by powstał krzyż. Linja wykreślona przed tobą wskaże ci północ, za tobą południe.



Rys. 3.

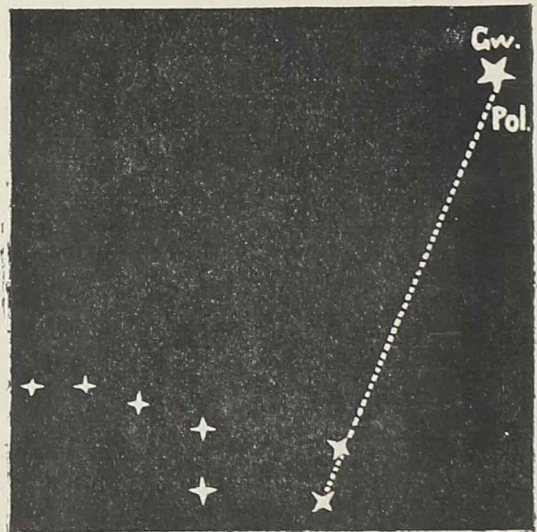
**Rozróżniamy więc 4 strony świata: wschód, zachód, północ i południe.** Gdybyśmy chcieli kierunki 4 stron świata oznaczyć na tablicy lub w kajetach, to prawe ramię narysowanego (rys. 4) krzyża wskazywać będzie zawsze wschód, lewe zachód, górne północ, dolne południe.



Rys. 4.

**południowo-wschodni.** Nazwy stron świata piszemy często w skróceniu, jak to oznaczone jest na rysunku.

Nie zawsze można oznaczać strony świata przy pomocy słońca. Dlaczego? W pogodną noc można łatwo oznaczyć strony świata przy pomocy gwiazdy, która świeci zawsze na północy, a nazywa się gwiazdą polarną (rys. 5). Gdy niebo jest zachmurzone i nie widać gwiazd ani słońca, można oznaczyć strony świata przy pomocy igły magnetycznej. Ma ona bowiem tę własność, że poruszając się swobodnie na ostrzu lub zawieszona na nitce, zwraca się jednym i tym samym końcem zawsze ku północy. **Igła magnetyczna oprawiona w okrągłe oszklone pudełko nazywa się kompasem czyli busolą** (rys. 6).



Rys. 5. Gwiazda polarna.

**Ćwiczenia:** Odszukaj wieczorem na niebie przy pomocy obrazka (rys. 5) gwiazdę polarną. Oznacz według niej strony świata. Oznacz, w którą stronę świata zwró-

Kierunek między północą a wschodem nazywa się północnym-wschodem, między południem a zachodem, południowym-zachodem.

Można wskazać także kierunek północno-zachodni lub

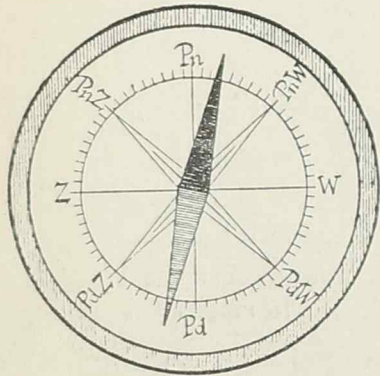
cone są okna izby szkolnej. W którym kierunku zwracają się okna waszego domu. Patrząc przed siebie na gwiazdę polarną, po której ręce masz wschód, a po której zachód? Wystruż nożykiem z drzewa dwie listewki i sporządź z nich krzyżyk do oznaczenia 4 stron świata. Przytwierdź ten krzyżyk do wbitego w ziemię słupka na podwórzu twego domostwa po obserwacji wschodu słońca dnia 21-go września.

## Temperatura powietrza.

Nie wszystkie dni w roku są jednakowo ciepłe. Jedne są ciepłe a nawet upalne, inne chłodne, zimne lub mroźne. **Ciepłota dnia zależy od pory roku, jak również od wiatrów i zachmurzenia nieba.** Naj-

chłodniejsze są zawsze noce, gdyż słońce nie ogrzewa wtedy swemi promieniami tej części ziemi, na której mieszkamy. Najcieplejszą natomiast porą dnia jest południe; słońce w tym czasie wznosi się najwyżej nad nami, a promienia jego są najsilniejsze.

**Prawie każdego dnia mamy inną ciepłotę czyli temperaturę powietrza.** Ludzie przy-



Rys. 6. Kompas czyli busola.

zwyczajeni są do tych częstych zmian, dlatego ich nieraz nie zauważają. Jest jednak przyrząd, przy pomocy którego możemy dokładnie zmierzyć ciepłotę powietrza o każdej porze dnia i każdej porze roku. Przyrząd taki nazywa się ciepłomierzem. Znacie wszyscy **ciepłomierz czyli termometr**, gdyż wisi na ścianie, w waszej klasie. Składa on się z cienkiej rureczki szklanej, wypełnionej rtęcią, czyli żywym srebrem. Gdy jest cieplej w klasie, słupek rtęci zawartej w rureczce podnosi się w górę, gdy jest chłodniej, opada ku dołowi. Na deseczce, w którą oprawiona jest rurka, oznaczone są cyfry. Przy pomocy słupka rtęci i cyfr odczytujemy stopnie.

Odczytaj, ile stopni ciepła mamy w klasie? Zanurz termometr w szklankę z zimną wodą. Co zauważyłeś? Odczytaj stopnie ciepła wody. Włóż termometr pod pachę,

między ubranie a ciało i ogrzej go. Co teraz zauważyłeś? Odczytaj stopnie ciepła twego ciała.

Chcemy teraz zmierzyć, jaka jest zewnętrzna temperatura powietrza. W tym celu wywieszamy termometr za oknem izby szkolnej. Należy jednak obrać takie miejsce, aby nie było zbyt ocienione, jak również, aby na termometr nie padały promienia słońca. W takim dogodnym miejscu powinien wisieć termometr przynajmniej pół godziny, poczem odczytujemy temperaturę powietrza i zapisujemy ją w zeszycie geograficznym z oznaczeniem daty dnia i godziny.

Ćwiczenia: Polinuj jedną kartę twojego zeszytu geograficznego według następującego wzoru:

Data dnia i miesiąca	Stopnie	Średnia temperatura tygodnia od 1.IX. do 7.IX.
1. IX.	20 <sup>o</sup>	$126 : 7 = 18$  Średnia temperatura powietrza wynosi 18 stopni
2. IX.	18 <sup>o</sup>	
3. IX.	17 <sup>o</sup>	
4. IX.	17 <sup>o</sup>	
5. IX.	16 <sup>o</sup>	
6. IX.	19 <sup>o</sup>	
7. IX.	19 <sup>o</sup>	
7 dni obserwacyjnych	126 <sup>o</sup>	

Mierz przez cały tydzień temperaturę powietrza o tej samej godzinie i wpisuj ją w odpowiednią przedziałkę. Po tygodniu oblicz ilość dni obserwacyjnych, sumę stopni i średnią temperaturę tygodnia.

(Uwaga: Dzieci mierzą i zapisują temperaturę powietrza przez cały rok.)

## Wykresy wiatrów i pogody.

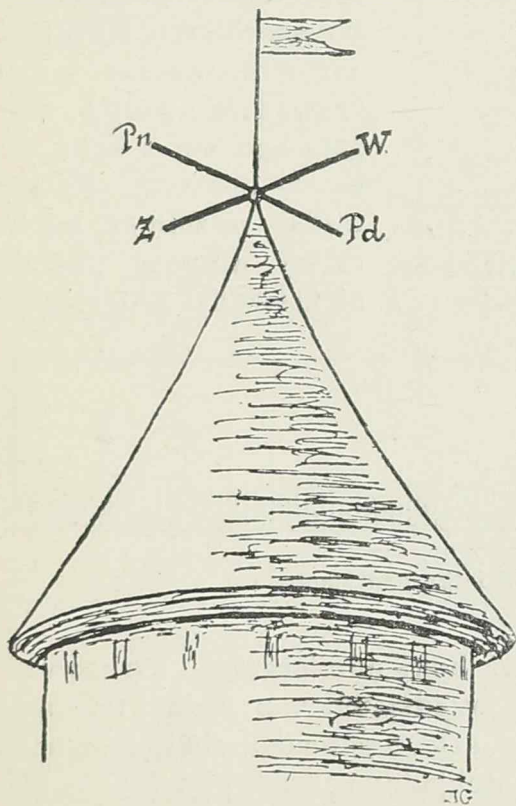
Ruchy powietrza nazywamy wiatrami. Wiatr może wiać z każdej strony świata. Zależnie od tego, z której strony świata wiatr wieje, otrzymuje swą nazwę. Mówimy więc: wieje wiatr zachodni, północno-zachodni itp.

Bardzo rzadko mamy powietrze spokojne, dni bez najłżejszego wietrzyku. Mówimy wtedy, że jest **cisza**. Ciszę łatwo poznać, gdyż listki na drzewach nie poruszają się.

Zwyczajnie wieją wiatry słabsze lub silniejsze. **Lekkie wiatry** poznajemy po ruchu liści na drzewach, **silne i gwałtowne wiatry**, towarzyszące zazwyczaj burzom, mogą łamać konary drzew, a nawet zrywać dachy i przewracać domy.

Wiatry mają wielki wpływ na stan pogody: jedne przynoszą posuchę, inne opady wodne lub burze. Przez stałe zapisywanie pogody i oznaczanie każdego dnia kierunku wiatru, można w niedługim czasie ustalić, które wiatry przynoszą pogodę, a które deszcze lub śnieżyce.

Ćwiczenia: Sporządźcie na cały rok według wskazówek pana nauczyciela arkusz do oznaczania pogody i wiatrów. Każdy dzień miesiąca musi mieć w arkuszu przeznaczone osobne miejsce w kształcie kwadracika, w którym stan pogody oznacza się przez naklejanie kwadracików barwnych,



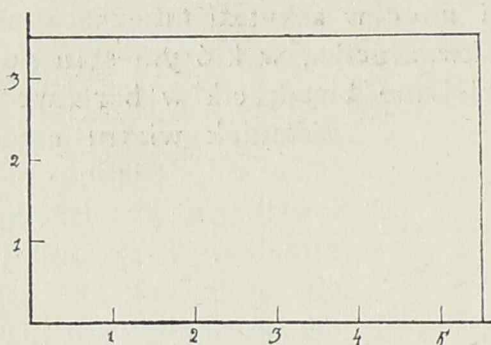
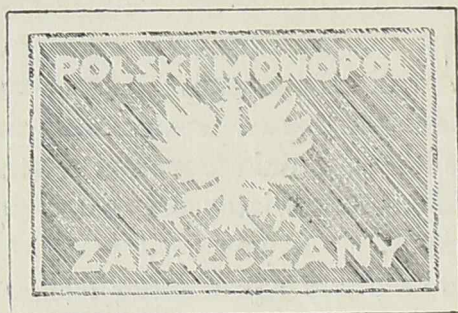
Rys. 7.

musimy przyjąć pewne barwy. Dzień jasny, słoneczny najlepiej oznaczać polem czystym (kwadrat nienaklejony), dzień pochmurny kolorem żółtym, deszcz kolorem różowym, śnieg niebieskim, burzę zielonym.

kierunek wiatru natomiast odpowiednio narysowaną na kwadraciku strzałką. Przypomnijcie sobie, jak oznacza się na tablicy lub karcie papieru strony świata. Sporządźcie ruchomą chorągiewkę poruszającą się za najbliższym podmuchem wiatru i umocujcie ją nad krzyżykiem oznaczającym strony świata (rys. 7). Przy pomocy krzyżyka i chorągiewki łatwo wam będzie oznaczyć kierunek wiejącego w danym dniu wiatru.

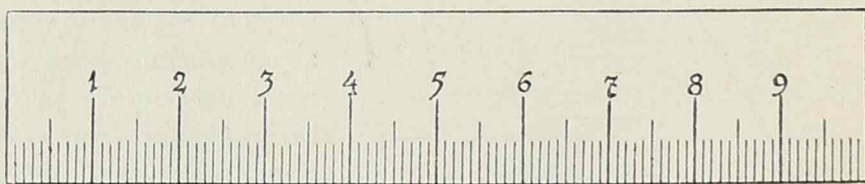
Do oznaczenia na arkuszu stanów pogody,

## Plany — Skala.



Rys. 8. Pudełko od zapalek i jego plan.

Leży przed wami pudełko od zapalek (rys. 8) i chcecie je narysować na kartce papieru w naturalnej wielkości. Aby granice rysunku dokładnie pokrywały się z granicami pudełka, musimy przygotować sobie linijkę z podziałką centymetrową (rys. 9), którą odmierzymy długość pudełka i jego szerokość. Rysujemy następnie w zeszyte dwie krawędzie pudełka, zbiegające się z sobą pod kątem prostym. Na krawędzi poziomej odmierzymy długość pudełka, na krawędzi prostopadłej



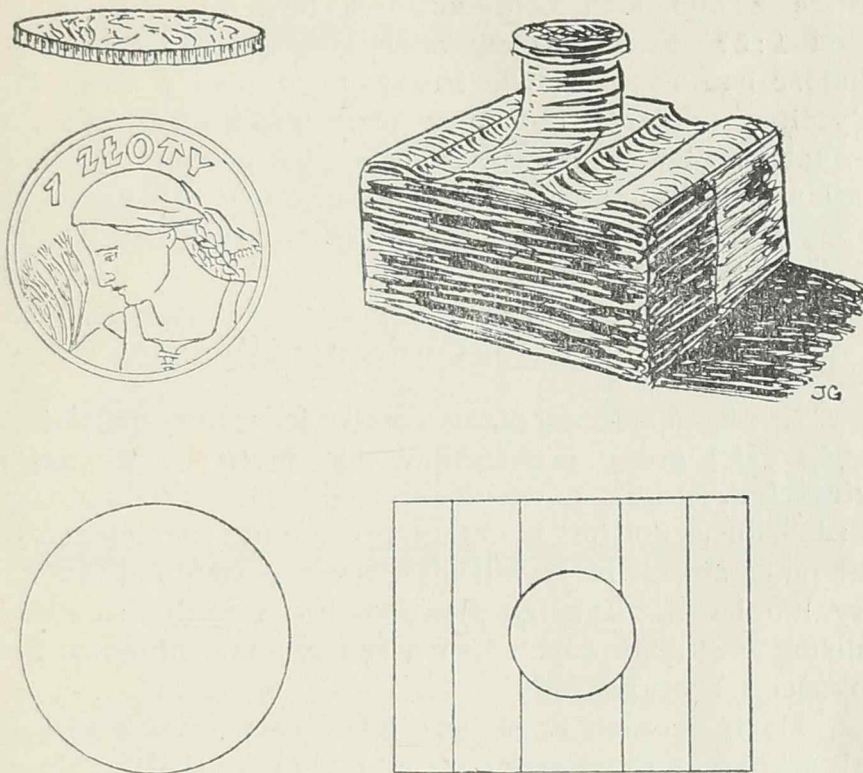
Rys. 9. Podziałka centymetrowa.

jego szerokość. Mając dwa boki odmierzone i narysowane, dokończenie rysunku nie przedstawia nam żadnej trudności. Jeżeli narysujemy jeszcze orla z napisem znajdującym się na pudełku, otrzymamy dokładny obraz pudełka oglądanego z góry.

**Rysunek jakiegoś przedmiotu oglądanego z góry nazywamy planem.**

Przypatrzcie się rysunkom pod liczbą 10 i oznaczcie, które są planami, a które planami nie są.

Tylko plany niektórych przedmiotów możemy rysować w naturalnej wielkości. Mogą to być jedynie przedmioty małe, mniejsze od zeszytów, w których rysujemy. Jeżeli chcemy w naszych zeszytach rysować plan pieca, katedry lub ławki, musimy rysunki odpowiednio pomniejszyć.



Rys. 10. Przedmioty i ich plany.

Zmierz wierzch katedry znajdującej się w klasie. Przypuśćmy, że bok dłuższy katedry wynosi 90 cm, bok krótszy 70 cm.

Przy rysowaniu planu katedry postępujemy tak samo, jak przy rysowaniu pudełka od zapalek z tą tylko różnicą, że rzeczywistą długość boku katedry zmniejszamy na planie 10 razy. Bok dłuższy na rysunku wynosić będzie zamiast 90 cm tylko 9 cm, bok krótszy, zamiast 70 cm tylko 7 cm.

Porównując teraz rysunek z rzeczywistą wielkością przedmiotu zauważymy, że 1 cm na planie równa się 10 cm na katedrze. Aby każdy mógł odczytać z narysowanego planu rzeczywistą wielkość katedry, musimy pod planem

zaznaczyć skalę 1:10 (jeden do dziesięciu). **Skala czyli podziałka objaśnia, ile razy jakiś przedmiot jest dłuższy i szerszy od narysowanego planu, czyli ile razy została zmniejszona na planie rzeczywista długość i szerokość.**

Ćwiczenia: Zrób z drzewa lub grubego kartoniku linijkę z podziałką centymetrową (rys. 9). Co oznacza skala 1:5? Narysuj plan książki w skali 1:5. Odmierz długość i szerokość ławki i narysuj jej plan w skali 1:20. Wytnij w papierze nożykiem plan ławki i przekonaj się, ile takich planów można zmieścić na powierzchni ławki. Zastanów się dobrze, czy skala wskazuje nam, ile razy zmniejszona jest powierzchnia ławki. Co wskazuje nam skala?

## Rysowanie planu klasy.

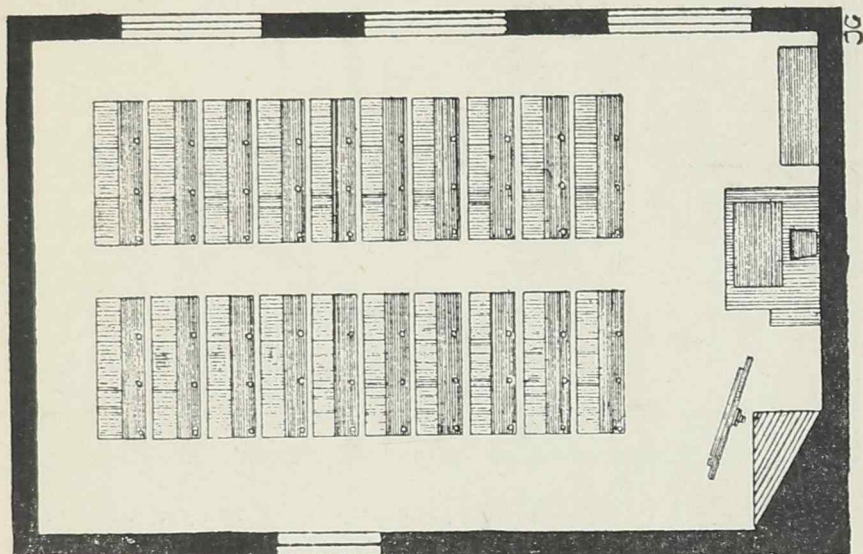
Rysować możemy plany nie tylko jednego przedmiotu, ale także całej grupy przedmiotów ułożonych na pewnej powierzchni. Jeżeli powierzchnia jakiegoś przedmiotu jest bardzo duża, musimy plan tego przedmiotu zmniejszyć więcej razy, aniżeli to zrobiliśmy przy rysowaniu planu katedry lub ławki. Rysując plan katedry w skali 1:10, zastąpiliśmy na planie każde 10 cm rzeczywistej długości i szerokości 1 centymetrem.

Mamy w czasie dzisiejszej lekcji narysować plan naszej sali szkolnej. Narysujemy go na tablicy w skali 1:10. Czy możemy w tej samej skali rysować w zeszytach?

Aby zmieścić ten plan na kartce naszych zeszytów, musimy za każde 100 cm rzeczywistej długości i szerokości sali szkolnej wziąć 1 cm. Zastosujemy więc przy rysowaniu planu w zeszytach skalę 1:100.

Ćwiczenia: Przypatrzcie się dobrze rysunkowi 11 i pomyślcie, co on przedstawia. Z której strony musimy spojrzeć na salę szkolną, aby jej plan narysować — z boku czy z góry? Czy ściany z obrazami będą uwidocznione na rysunku? Jak oznaczymy ścianę na planie? Pomyślcie, jak oznaczymy drzwi i okna. W którą stronę świata zwrócone są okna waszej sali szkolnej? Wskaż ścianę wschodnią, zachodnią, północną i południową. Odmierz i narysuj w skali 1:100 ścianę wschodnią. Odmierz i narysuj w tej samej

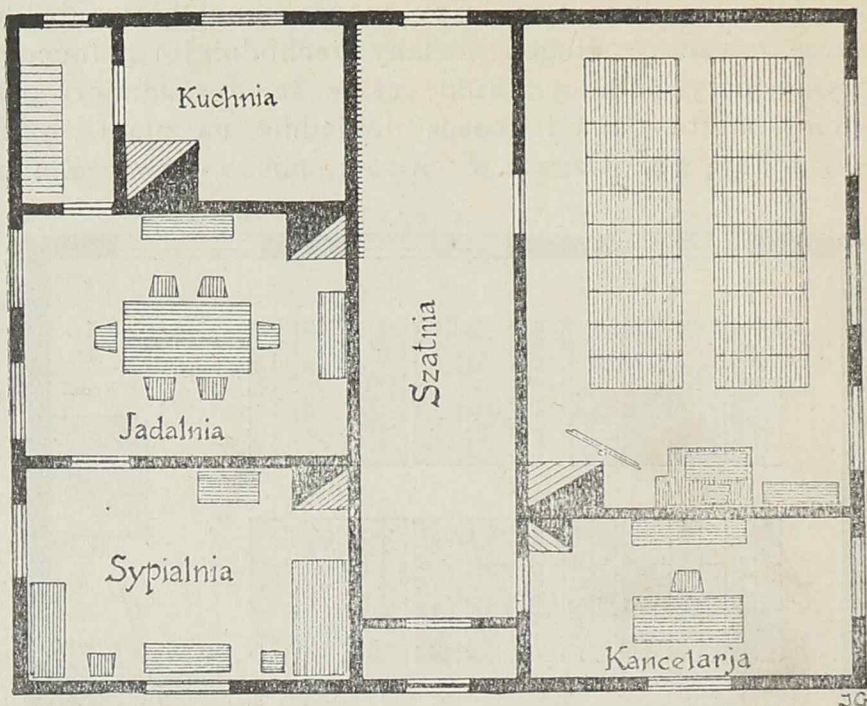
skali 1:50 ścianę południową. Czy możesz bez mierzenia dokładnie oznaczyć długość ściany zachodniej i północnej? Dorysuj przy pomocy linijki resztę ścian. Odmierz przy pomocy metra okna i oznacz dokładnie na planie, gdzie one znajdują się. Oznacz w ten sam sposób drzwi. Zmierz



Rys. 11. Plan sali szkolnej.

długość i szerokość pieca. Oznacz rzeczywiste położenie pieca na planie. W ten sam sposób dokładnie mierząc długość i szerokość przedmiotu, oznacz na planie: ławki, stopień, katedrę, krzeselko i tablicę. Oznaczcie, w jakiej skali zrobiliście plan waszej sali szkolnej. Czy budowniczy na podstawie narysowanego przez was planu mógłby zbudować drugą taką samą salę szkolną? Jaką będzie przedstawiał wartość dla budowniczego 1 cm długości na waszym planie? Przypatrzcie się dobrze rysunkowi 12 i pomyślcie, co on przedstawia. Czy w waszym budynku szkolnym jest tylko sala szkolna? Co musielibyście przedłożyć budowniczemu, aby mógł wybudować drugą taką samą szkołę jak wasza.

(Wycieczka na podwórze szkolne i do ogrodu szkolnego. Rysowanie planu podwórza, budynku szkolnego, boiska, zabudowań gospodarczych i ogrodu.)



Rys. 12. Plan szkoły, przedstawionej na rys. 1.

## Domy na wsi.

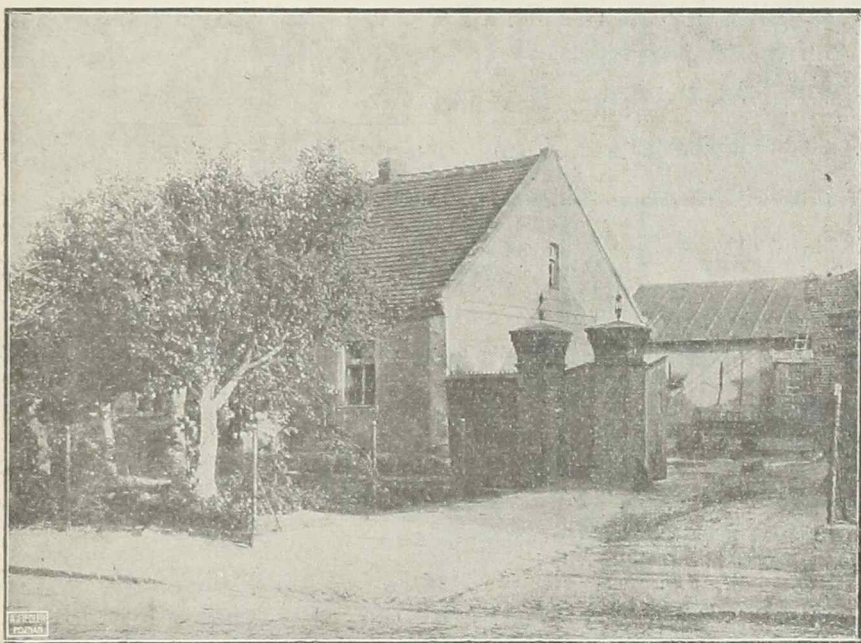
Dom, w którym się urodziłeś i mieszkasz razem z twoimi rodzicami i rodzeństwem, nazywa się domem rodzinnym. Dom ten chroni cię od zimna i skwaru słońca, od wiatrów i niepogody; w nim jadasz i sypiasz, bawisz się i uczysz zadanych lekcji lub pomagasz rodzicom.

Dom swój kocha każdy człowiek, dlatego stara się go tak urządzić, aby w nim było miło, wygodnie i zdrowo.

Zależnie od materiału, jaki znajduje się w danej okolicy, budują ludzie domy z drzewa, gliny, kamienia lub cegły. Najczęściej spotykamy domy drewniane lub budowane z cegły. Dachy domów również są rozmaite. Gdzie słomy wiele, kryją je słomą — gdzie drzewa dużo, gątami. Zwyczajnie jednak pokrywa się dachy domów dachówką (dlaczego?), a niekiedy, chociaż rzadko — blachą lub papą. Domy kryte słomą nazywamy chatami lub chałupami.

Drewniane domy budują cieśle, z cegły murarze. Wzniesione ściany pokrywa się wewnątrz zaprawą mu-

rarską i bieli wapnem. Ściany wzniesione wewnątrz domu dzielą go na poszczególne części: sieni, kuchnię, spiżarnię i izby. Z sieni po schodach schodzi się do sklepu, czyli piwnicy; stąd prowadzą też schody na górę zwaną strychem. W kuchni przebywa większą część dnia matka, zajmując się gospodarstwem i przygotowaniem pożywienia dla całej rodziny i służby. Potrzebne zapasy żywności przechowuje się w komorze, czyli spiżarni. Jedna z izb



Rys. 13. Dom wiejski w Szymborzu.

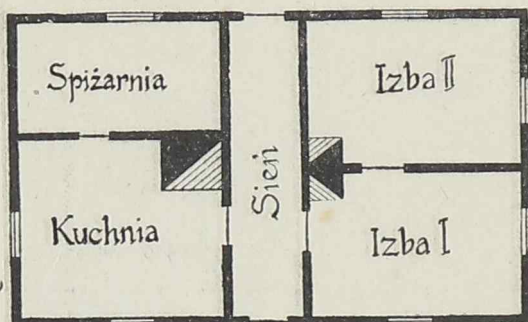
przeznaczona jest zazwyczaj na sypialnię. Jeżeli jednak jest liczna rodzina, śpią niektórzy jej członkowie w kuchni lub w innych izbach. W święta gromadzi się rodzina w najpiękniej urządzonej izbie, tak zwanej świetlicy. Tu także przyjmuje się gości. Izby, podobnie jak kuchnia i komora, połączone są ze sobą drzwiami. Oprócz drzwi są w ścianach duże okna, przez które dostaje się od zewnątrz światło. W zimie ogrzewają izby piece, z których dym odprowadza komin wzniesiony ponad dach.

Z domu przez sieni prowadzi dwoje drzwi; frontowemi wychodzi się przed dom, gdzie znajduje się najczęściej ogródek kwiatowy, tylne drzwi prowadzą na podwórze do-

mostwa. Podwórze otaczają dom i budynki gospodarcze jak: stajnia, obora, chlewy, stodoła i wozownia. Najdalej oddaloną od domu jest stodoła. Dlaczego? Tuż obok obory i chlewów znajduje się w ziemi zazwyczaj cementowana gnojownia. Obok obory lub wozowni jest często buda dla psa.

Niedaleko od wrót, prowadzących na drogę, w znacznym oddaleniu od gnojowni stoi studnia, zaopatrzona w pompę. Tuż obok pompy przymocowane jest koryto do pojenia bydła i koni. To wszystko otoczone drzewami owocowymi i ogrodzone częściowo płotem, częściowo parkanem jest zagrodą wiejską.

Ćwiczenia: Z czego zbudowany jest wasz dom?



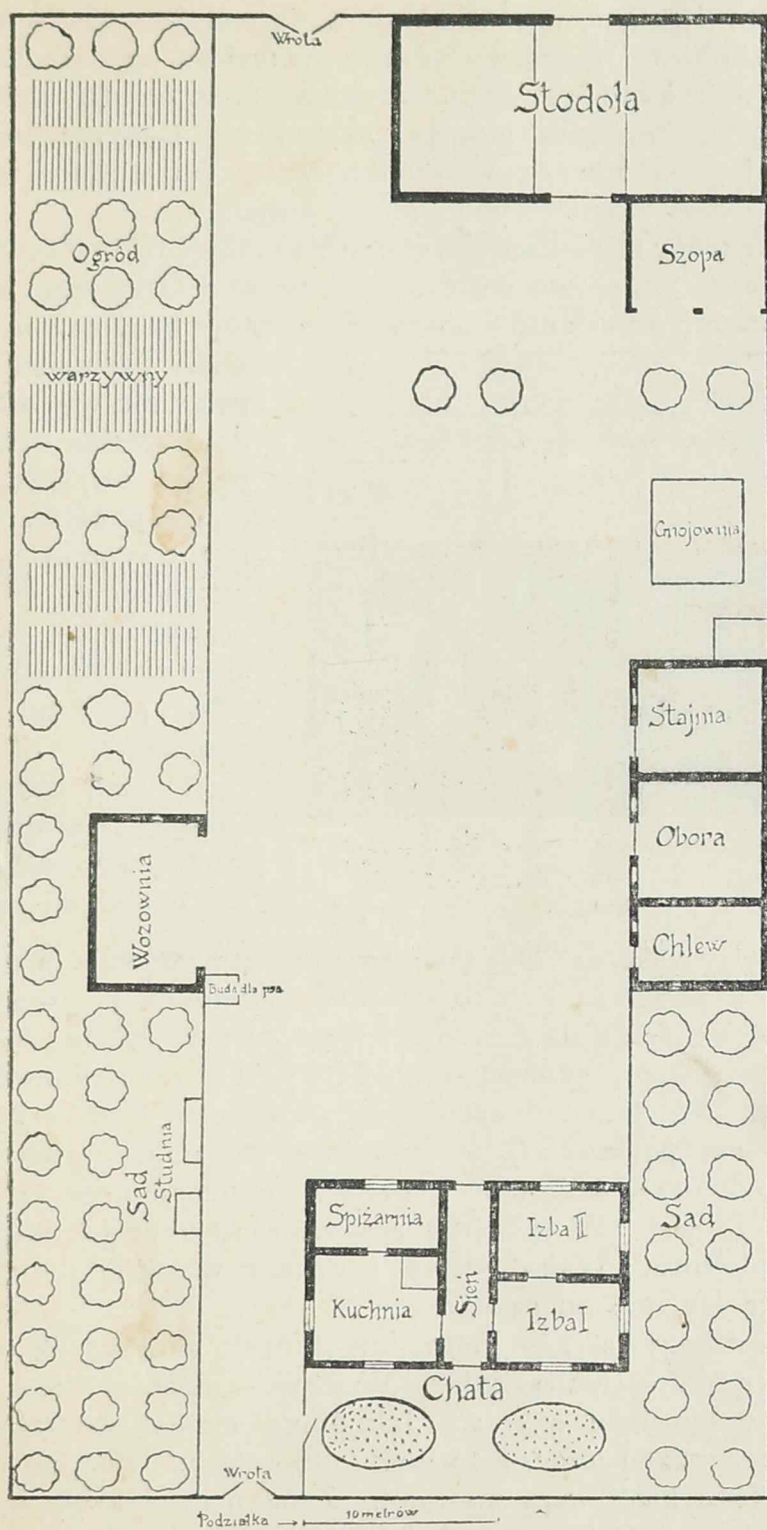
Rys. 14. Plan domu przedstawionego na rys. 14.

Przypatrzcie się dobrze rysunkowi 14. Co on przedstawia? Narysujcie w zeszytach plan waszego domu rodzinnego o skali dowolnie przez was obranej. Przypatrzcie się planowi zagrody na rysunku 15 i porównajcie go z waszą zagrodą. Jakich budynków niema w waszej zagrodzie?

## Wieś — Gmina.

Zagrody pobudowane są przy drodze lub w miejscu, gdzie dwie lub więcej dróg krzyżuje się. **Zbiorowisko zagród tworzy wieś.** We wsi są rozmaite zabudowania. Domostwa mogą być albo skupione, albo daleko rozrzucone od głównej drogi prowadzącej przez wieś.

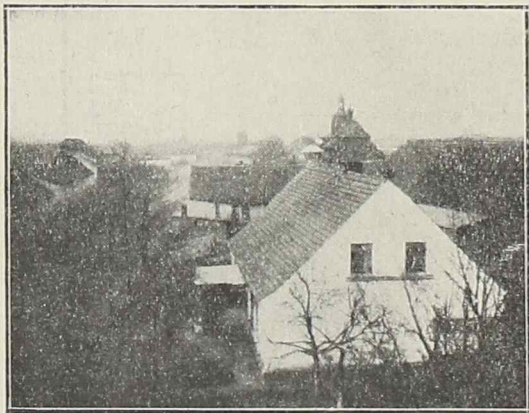
Zagroda wraz z polami, łąkami i lasem do niej należącym tworzy gospodarstwo wiejskie. Gospodarstwa mogą być małe, kilka lub kilkanaście morgów liczące, albo duże, o obszarze kilkudziesięciu lub kilkuset morgów. Wielkie obszary, liczące ponad 500 morgów, stanowią majątki ziemskie, których właściciele nazywamy dziedzicami.



Rys. 15. Plan zagrody.

Oprócz domów mieszkalnych na wsi są jeszcze inne budynki, które służą do użytku wszystkim mieszkańcom jednej lub kilku wsi. Do budynków tych należy kościół, szkoła, poczta, dom ludowy, szpital itp. Budynki te zazwyczaj położone są w środku wsi. Tutaj mają także często swoje domy rzemieślnicy i kupcy.

**Wszyscy mieszkańcy wsi tworzą gminę.** Na czele gminy stoi obrany przez nią **sołtys**, który **wraz z ławnikami i radą gminną troszczy się o porządek, spokój i bezpieczeństwo wsi.** Pieniądze na pokrycie wydatków całej gminy składają jej mieszkańcy, płacąc podatki. Gmina utrzymuje także szkołę, buduje i poprawia drogi, sama, albo wspólnie z innymi gminami sąsiednimi lub obszarami dworskimi. **Obszary dworskie rządzą się osobno i nie należą do gmin.**

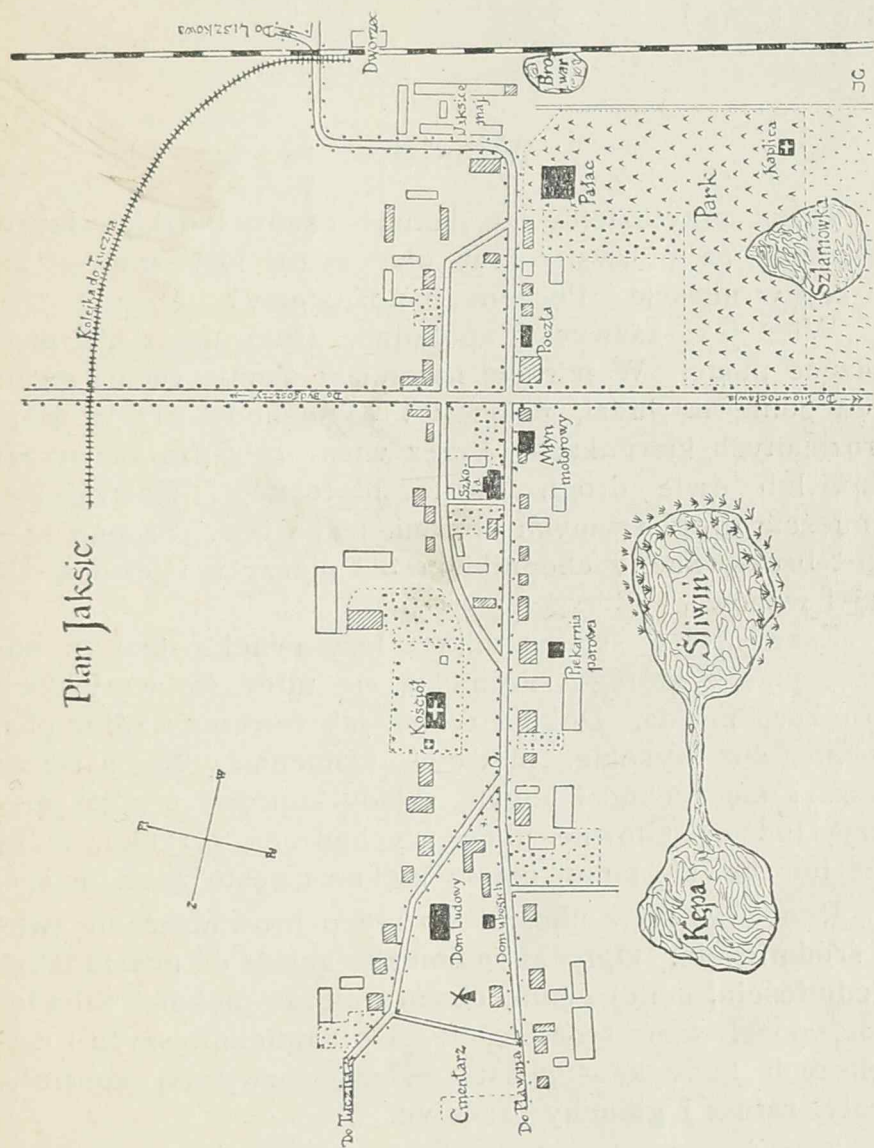


Rys. 16.

**Ćwiczenia:** Rysunek 16 przedstawia wieś Jaksice, leżącą w powiecie inowrocławskim. Rysunek 17 jest planem tej wsi. Wskaż 4 strony świata na tym planie. W jakich kierunkach prowadzą drogi. W której stronie leży kościół? W jakim kierunku od kościoła leży szkoła? Gdzie jest poczta? Gdzie znajduje się obszar dworski? Wskaż dworzec kolejowy i oznacz położenie jego w stosunku do wsi. W jakich kierunkach od dworca biegnie linja kolejowa. Wskaż stawy i oznacz w jakim kierunku znajdują się one od szkoły.

Jak nazywa się gmina, w której mieszkasz? Czy w tej gminie jest szkoła? W której stronie licząc od twego domu leży szkoła? Jak długo idziesz do szkoły? Zmierz krokami odległość domu do szkoły. Zmierz normalny twój krok centymetrami. Zamień ilość kroków odmierzonych z domu do szkoły na metry. Ile metrów od-

dalony jest twój dom od szkoły? Czy jest więcej dróg w twojej wsi? Jeżeli tak, to w jakim kierunku one prowadzą. Zmierz te drogi przy pomocy kroków aż do granic gminy. Czy jest we wsi kościół, poczta, dom ludowy itp.?



Stwierdź, w jakim oddaleniu od szkoły stoją te budynki. Przypatrzyć się dobrze, gdzie leżą poszczególne "zagrody". Kto należy do rady gminnej? Skąd biorą się u was pieniądze na utrzymanie gminy? Jakie wydatki ma gmina? Ile metrów oddalona jest twoja wieś rodzinna od miejsco-

wości, w której znajduje się szkoła. Wyraź to w kilometrach.

(Wycieczka do wsi, w której znajduje się szkoła. Rysowanie planu wsi z oznaczeniem dróg, szkoły, kościoła, budynków, stawów, rzeczek itp.)

## Miasto.

Jeżeli przyjdziemy do jakiejś osady ludzkiej, łatwo poznajemy na pierwszy rzut oka gdzie jesteśmy — na wsi czy w mieście. Poczem to poznajemy?

Wieś jest zazwyczaj spokojna, drogi przez nią prowadzące puste. W mieście natomiast panuje ruch i gwar. Ulice pełne są ludzi, pojazdy i samochody przejeżdżają w rozmaitych kierunkach. Przez wieś prowadzą zazwyczaj jedna lub dwie drogi, często błotniste i niewygodne. W mieście dróg, zwanych ulicami, jest wiele. Są one szerokie, brukowane, z chodnikiem dla pieszych i jezdnią dla koni i wozów.

Zazwyczaj w środku miasta leży **rynek**. Jest to obszerny plac, z którego rozchodzą się **ulice** we wszystkich kierunkach miasta. Dokoła rynku, jak również wzdłuż ulic, wznoszą się wysokie, piętrowe kamienice. Na parterze mieszczą się piękne i bogate sklepy kupców, u góry mieszczą ludzkie. Główne ulice, wychodzące z rynku, łączą ulice boczne, nie mniej nieraz piękne i gęsto zabudowane.

Rynek razem z ulicami do niego prowadzącymi tworzy **śródmieście**. Oprócz śródmieścia należą do miasta także **przedmieścia**, mniej gęsto, chociaż nieraz piękniej zabudowane, aniżeli samo śródmieście. Do najpiękniejszych i największych budynków miasta należą zazwyczaj kościoły, szkoły, **ratusz i gmachy rządowe**.

Zajęcia mieszkańców miasta są rozmaite: jedni są rzemieślnikami lub przemysłowcami, inni kupcami, urzędnikami, księżmi, nauczycielami, inżynierami lub lekarzami. Mniejsze miasteczka mają także ludność rolniczą. Mieszkania ludzkie w miastach są po największej części wygodniejsze i obszerniejsze aniżeli na wsi. Biedna ludność

wielkich miast zamieszkuje jednak często wilgotne i niezdrowe **suteryny**.

**Mieszkańcy obszaru miasta stanowią gminę miejską. Na czele gminy miejskiej stoi burmistrz, który rządzi miastem razem z ławnikami. Burmistrz i ławnicy tworzą magistrat. Magistrat wykonuje to, co rada miejska uchwali. Radę miejską wybiera ludność miasta. Burmistrz większego miasta ma tytuł prezydenta.**

Aby magistrat mógł w mieście utrzymać porządek i zapewnić mieszkańcom wygodę i bezpieczeństwo, potrzebne mu są pieniądze. Czerpie je z różnych źródeł, a głównie z podatków płaconych przez mieszkańców gminy. **Do obowiązków miasta należy utrzymać policję, straż ogniową, lekarza miejskiego, szpital i szkoły. Gmina miejska własnym kosztem buduje też drogi, ulice, rzeźnie, elektrownie lub gazownie — otacza opieką i wspiera ubogich, sieroty i kaleki.** Dla wygody i zaspokojenia potrzeb duchowych mieszkańców, niektóre miasta zakładają też inne przedsiębiorstwa jak: **tramwaje elektryczne, teatry, utrzymują biblioteki, parki i ogrody publiczne.**

Dla wygody całej ludności powiatu odbywają się w niektóre dni tygodnia **targi**. W czasie targu wieśniacy sprzedają swoje produkty rolne, a za uzyskane pieniądze, zakupują od kupców odzież, obuwie, narzędzia rolnicze i inne rzeczy codziennej potrzeby. Kilka razy do roku odbywają się także **jarmarki**. Są to wielkie targi, na które przyjeżdżają kupcy nieraz zdaleka.

Ćwiczenie: Jakże rozróżniamy gminy? Do jakiej gminy należy miejscowość w której mieszkasz?

## Inowrocław<sup>\*)</sup>.

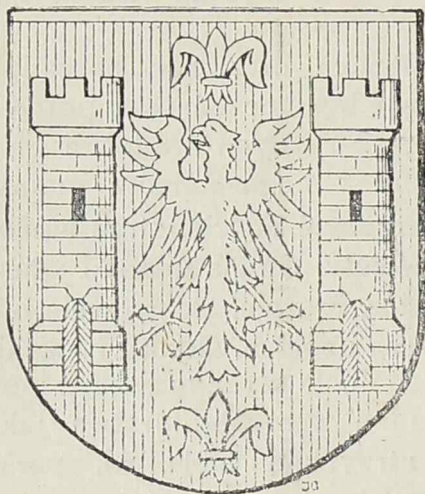
### (Przechadzka po mieście.)

Inowrocław był przed wiekami osadą pogańską, gdzie wznosił się również gaj poświęcony bożkom słowiańskim. Po zaprowadzeniu wiary chrześcijańskiej przez Mieszka I.

<sup>\*)</sup> Dla dzieci szkół inowrocławskich.

zniesiono gaj święty, zburzono istniejącą podobno świątynię pogańską, a z jej gruzów, jak mówi podanie, zbudowano kościół chrześcijański pod wezwaniem Najświętszej Marji Panny.

Większa osada powstała dopiero później. Zdarzyło się bowiem, że miasto Włocławek nad Wisłą załaza powódź,

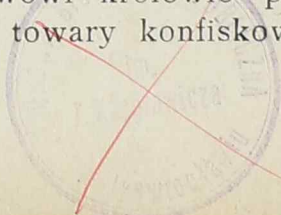


Rys. 18. Herb Inowrocławia.

a następnie pożar doszczętnie zniszczył resztę pozostałych domostw. Ludność nie mając dachu nad głową, w poszukiwaniu nowych siedzib zamieszkała w osadzie koło kościoła Najświętszej Marji Panny. Osada odrazu zmieniła się w miasto, które nazywano początkowo od Włocławka Inowłocławkiem, później Inowrocławiem.

Inowrocław rozwijał się szybko, jeżeli historia wspomina, że w roku 1185 miał mennicę, w której bito pieniądze dla księcia mazowieckiego. W tym czasie miasto należało do Mazowsza. Za czasów Bolesława Wstydliwego, dwa lata przed napadem Tatarów, złupili Inowrocław i doszczętnie zburzyli Pomorzanie. Niebawem miasto zostało ponownie odbudowane i otrzymało prawo magdeburskie. Na podstawie tego prawa, otrzymanego przez księcia polskiego, mogli się tutaj osiedlić koloniści niemieccy i rządzić się według swoich zwyczajów. Byli oni zupełnie wolni, obowiązani jedynie do płacenia księciu niewielkiej rocznej daniny. Nawet sądownictwo mieli własne, a wszelkie większe spory rozstrzygał sąd niemiecki w Magdeburgu.

Pod opieką królów polskich Inowrocław stał się w niedługim czasie bogatym i handlowym miastem. Przez Inowrocław prowadziła bowiem główna droga handlowa z Gdańska na Śląsk, a za przewożone towary musieli kupcy miastu składać okup. Przywilej pobierania cła nadawali Inowrocławowi królowie polscy, a kupcom, którzy omijali miasto towary konfiskowano. Inowrocław wzrósł



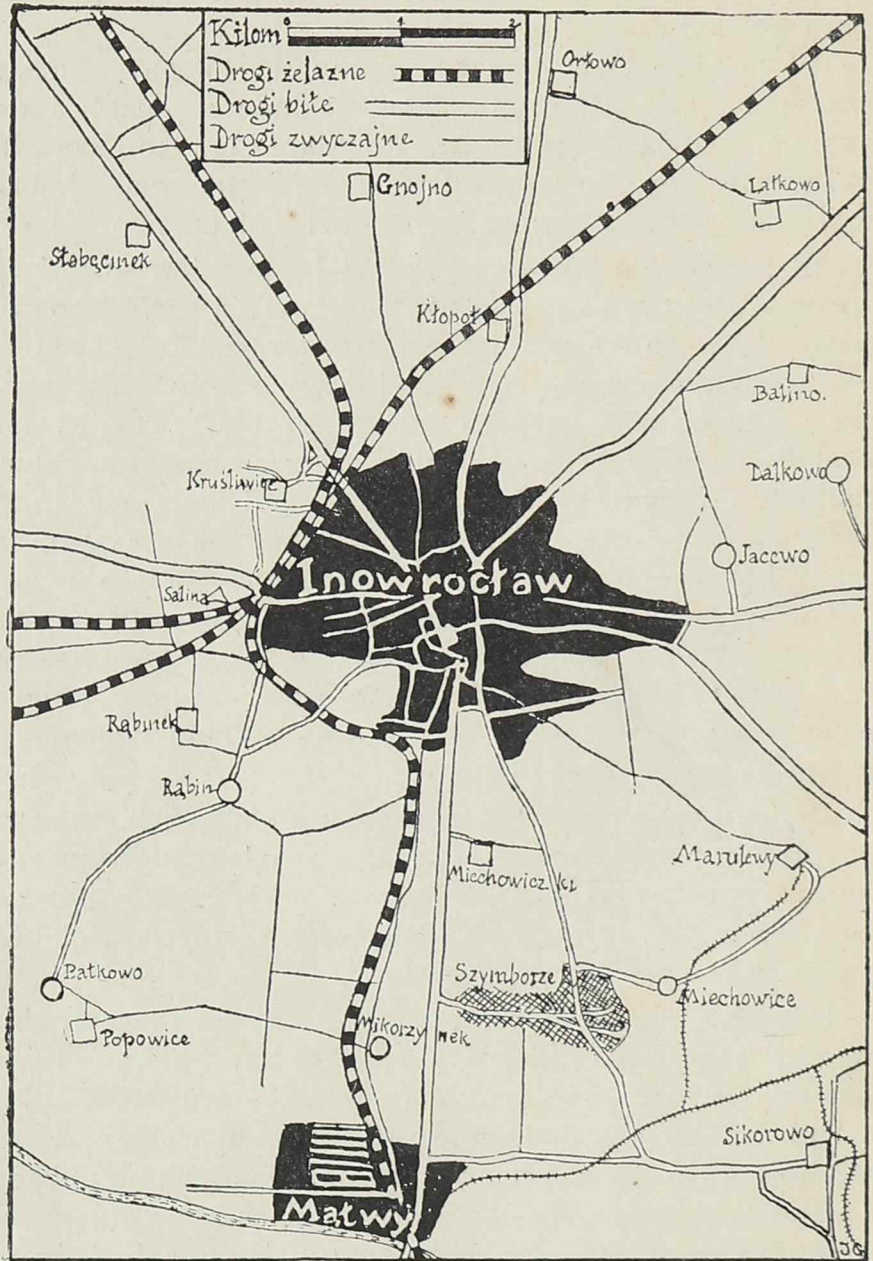
jeszcze więcej, gdy za czasów Kazimierza Jagiellończyka przyłączono Pomorze do Polski. Niemiecka ludność miasta czasem też spolszczyła się i za czasów ostatniego Jagiellończyka, Zygmunta Augusta, Inowrocław był miastem czysto polskim.

W późniejszych czasach spadły na miasto rozmaite nieszczęścia. Za panowania Jana Kazimierza spalili i doszczętnie prawie zburzyli to kwitnące miasto Szwedzi. Odbudowało się ono wprawdzie w niedługim czasie, jednak nie wróciło już tak prędko do dawnej świetności.

W pierwszym rozbiórce Polski Inowrocław dostał się Prusom. Zrazu rząd pruski nie troszczył się wiele o rozwój miasta. Dopiero w sto lat po rozbiorach Polski, kiedy Inowrocław połączono linią kolejową z Poznaniem, Toruniem i Bydgoszczą, zaczyna miasto szybko rozwijać się. Powstały liczne fabryki, kopalnie soli, otworzono zakład kąpielowy „Solanki“. Dla ludności polskiej nadchodzą jednak ciężkie czasy, gdyż rząd pruski siłą zaczął przemieniać Inowrocław na miasto niemieckie. Polską nazwę Inowrocław zamieniono na Hohensalza. Polacy jednak nie dali się: zakładali spółki handlowe, polskie towarzystwa oświatowe i kółka rolnicze — otoczyli opieką polskie warsztaty pracy, aby tylko bronić swego stanu posiadania, a głównie języka ojczystego.

Dlatego też po zmartwychwstaniu Polski, kiedy urzędnicy pruscy i napływowa ludność obcoplemienna opuściła Inowrocław, okazało się, że miasto jest czysto polskie. Obecnie na 28 tysięcy mieszkańców, samych Polaków mieszka w Inowrocławiu 27 tysięcy.

Dzisiejszy Inowrocław jest miastem kwitnącem, zbudowanym na nieznacznie pofałdowanym wzniesieniu. Stare części miasta, położone w okolicy rynku, kościoła św. Mikołaja i ul. Św. Ducha mają ulice stosunkowo wąskie; nowe części miasta, o ulicach szerokich, obsadzonych drzewami, są pięknie zabudowane willami i gmachami rządowymi. Do najpiękniejszych ulic należą: ul. Królowej Jadwigi, Dworcowa, Solankowa, Toruńska i Aleje Sienkiewicza. Z gmachów rządowych i miejskich na uwagę zasługuje: starostwo, dworzec kolejowy, koszary wojskowe, gimnazjum, seminarjum nauczycielskie, liczne szkoły powszechne i inne



Rys. 19. Plan okolicy Inowrocławia.

uczelnie — sąd powiatowy i zakłady kąpielowe w Solankach. Najstarszą świątynią w Inowrocławiu jest kościół N. M. Panny, pamiętający czasy założenia miasta. Zniszczony częściowo pożarem przed stu laty, stał jako ruina aż do ostatnich czasów. Kościół ten odbudowany w roku 1900, należy obecnie do najcenniejszych zabytków miasta. Drugim cennym zabytkiem starego budownictwa jest kościół katolicki św. Mikołaja, odnowiony w roku 1910. Wspaniale przedstawia się także nowy kościół Serca Pana Jezusa. Z powodu jednak wypłukanych przez wodę podziemnych pokładów soli, zapadła się wkrótce po ukończeniu budowy jedna ściana kościoła, skutkiem czego stoi on niestety bez użytku. Nabożeństwa odbywają się obecnie w kościele, wzniesionym obok uszkodzonej świątyni. Oprócz kościołów katolickich ma również Inowrocław kościół ewangelicki i bożnicę.

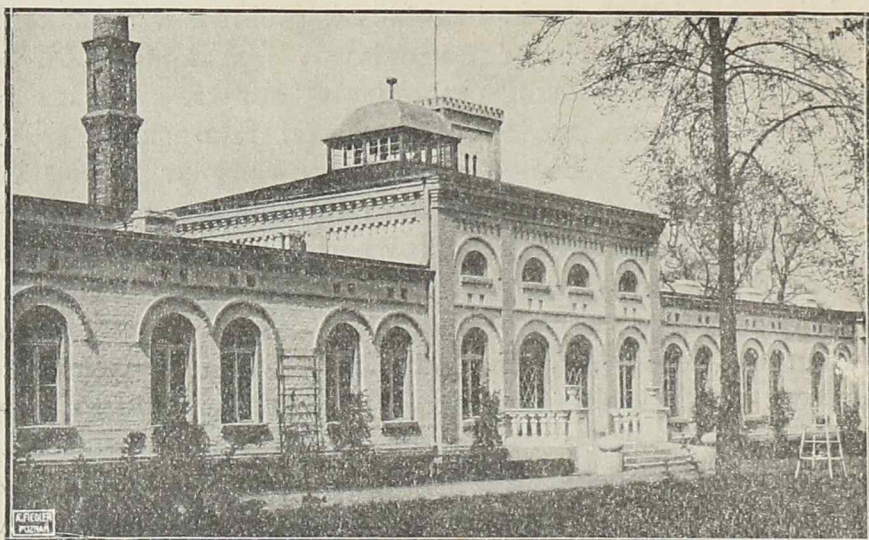
Przechadzając się ulicami miasta, widzimy wspaniałe wystawy sklepów i składów kupieckich, przedsiębiorstwa przemysłowe i fabryki. Do najważniejszych należą: huty szklane, fabryki maszyn, fabryka obuwia, państwowa fabryka cygar, młyny, fabryka cykorji, oleju, mydła i wiele innych.

Pokłady soli stworzyły z Inowrocławia także miejsce kąpielowe dla chorych na reumatyzmy i dzieci skrofuliczne. Za czasów rządów pruskich mało chorych przyjeżdżało do wód inowrocławskich; obecnie jednak, każdego lata tysiące gości z dziećmi przyjeżdża z całej Polski, aby tutaj wypocząć i nabrać sił do pracy. Dzieci blade i chorowite, po kilkutygodniowych kąpielach, wracają do szkół zdrowe i rumiane. Nie brak tu bowiem świeżego powietrza, gdyż przed zakładami kąpielowemi założono wspaniały park z chodnikami do przechadzek i boiskami do gier i zabaw. Zdobia go klomby kwiatowe i pawilony, a codzienne koncerty muzyki wojskowej uprzyjemniają gościom pobyt.

Dla wygody mieszkańców i kuracjuszy prowadzi z dworca kolejowego do miasta tramwaj elektryczny. Ruch w mieście, zwłaszcza podczas sezonu kąpielowego duży — pełno wszędzie przejeżdżających dorożek i automobili.

Inowrocław łączą też linje kolejowe z całą Polską.

Ćwiczenie: Narysuj plan Inowrocławia z oznaczeniem rynku, głównych ulic i najważniejszych budynków.



Rys. 20. Część zakładu kąpielowego w Inowrocławiu — Solanki.

## Gniewkowo<sup>\*</sup>).

W kierunku północno-wschodnim od Inowrocławia, przy linii kolejowej biegnącej do Torunia, leży miasteczko Gniewkowo. Stary ten gród istniał już za czasów Kazimierza Sprawiedliwego i był początkowo własnością książąt mazowieckich. Pierwotna nazwa Gniewkowa była Gniewko. Kiedy Łokietek wstąpił na tron polski, mieszkali na zamku w Gniewkowie książęta kujawscy, którzy lubili nazywać się panami na Gniewkowie. Jeden z tych książąt zwany Władysławem Białym, sprzedał Gniewkowo stryjowi swemu Kazimierzowi Wielkiemu i od tego czasu przechodzi ono pod panowanie królów polskich.

Gniewkowo musiało być w tym czasie dużym grodem, jeżeli tutaj odbył się zjazd Władysława Jagiełły z mistrzem krzyżackim. W następnych wiekach przechodzi Gniewkowo rozmaite koleje. Było ono jakiś czas w posiadaniu Mikołaja ze Ściborza, następnie przeszło na własność Jana z Kościelca. W tym też czasie miasto podupadło i dopiero król Aleksander, aby miasto podnieść, nadał mu przywilej na urządzenie trzech jarmarków w roku i targi poniedziałkowe. Król August II. Sas powiększył liczbę jarmarków

<sup>\*</sup>Dla szkoły w Gniewkowie.

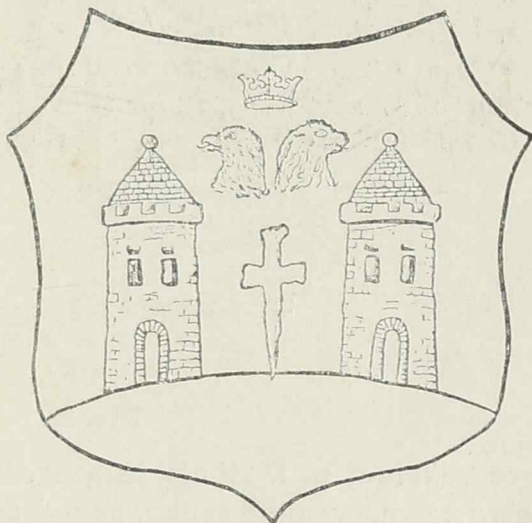
do sześciu w roku. Z pierwszym rozbiorem Polski przeszło Gniewkowo pod panowanie pruskie i otrzymało czasem niemiecką nazwę Argenau.

W ciągu długiego panowania pruskiego zostało Gniewkowo częściowo ziemczone. W roku 1910 liczyło ono na 3451 mieszkańców 2000 Polaków. W ostatnich latach przed samą wojną światową, miasto się znacznie podniosło, a to dzięki burmistrzowi Strasserowi, który wybudował ratusz, elektrownię, rzeźnię i strażnicę pożarną, założył kanalizację i wodociągi.

Po wielkiej wojnie światowej i naszym zmartwychwstaniu, Gniewkowo dnia 17-go stycznia 1920 r. wróciło do Polski. Wkrótce potem napływowa ludność niemiecka wyjechała zagranicę, tak, że dzisiaj miasto, na 3330 mieszkańców, ma 2850 Polaków.

Gniewkowo jest niedużem, ale pięknie zabudowanym i czystym miasteczkiem. Do najstarszych budynków należy kościół parafjalny św. Mikołaja. Linja kolejowa i dobrze utrzymane szosy oraz drogi łączą Gniewkowo z wioskami okolicznymi, jak również z Toruniem i Inowrocławiem. Ludność trudni się rolnictwem, przemysłem i handlem. W ostatnich latach przed wojną, jak i obecnie, Gniewkowo coraz bardziej się podnosi, dzięki pobudowanym tutaj młynom parowym i elektrycznym, tartakom, olejarniom i fabrykom maszyn rolniczych. Jest tu także fabryka świec i pasty do obuwia, fabryka musztardy i wód mineralnych.

Z powodu sąsiedztwa z Toruniem i Inowrocławiem, gdzie są szkoły średnie, Gniewkowo ma tylko 7 klasową szkołę powszechną, która mieści się w pięknym dwupiętrowym budynku. Młodzież rzemieślnicza i handlowa uzu-



Rys. 21. Herb Gniewkowa.



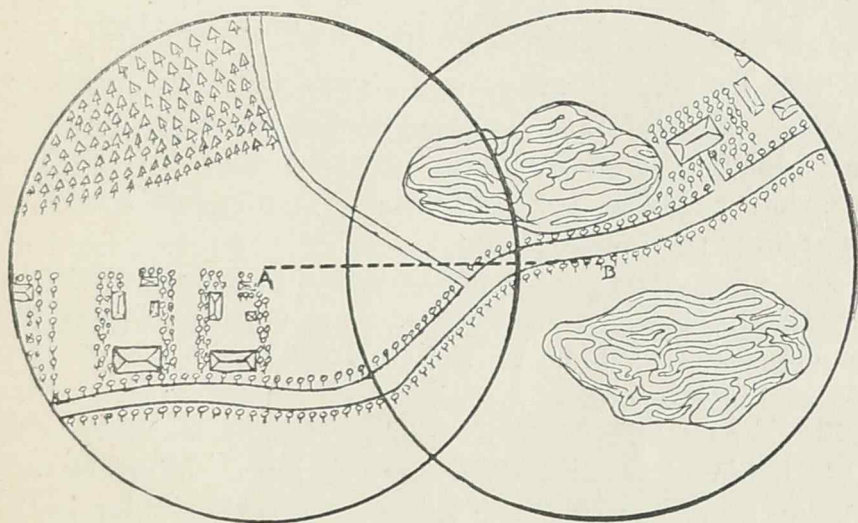
Ten widok z otwartego miejsca aż do linii kolistej, gdzie wydaje się nam, że niebo styka się z ziemią, nazywamy **widnokrzem**.

Idąc drogą przez wieś lub ulicą w mieście, widzimy z prawej i lewej strony mury domów lub kamienic, ponad którymi rozciąga się tylko część nieba. Mówimy wtedy, że domy zamykają nam widnokrąg.

**Widnokrąg więc może być otwarty albo zamknięty.**

U nas na Kujawach rolnik pracujący w polu ma widnokrąg otwarty. W górzystych okolicach Polski widnokrąg jest zamknięty. W gęstym lesie mamy widnokrąg więcej zamknięty, aniżeli w lesie rzadkim; podobnie i w dużym mieście widnokrąg jest więcej zamknięty, aniżeli na wsi.

**Widnokrąg zamknięty możemy sobie otworzyć.** Musimy tylko wznieść się ponad te przedmioty, które nam widnokrąg zasłaniają. Jeżeli wejdziemy na wieżę kościoła, widnokrąg nam się otworzy. Tak samo widnokrąg będziemy mieli otwarty, jeżeli w lesie wejdziemy na wierzchołek wysokiego drzewa, lub w okolicy górzystej na szczyt najwyższej góry.



Rys. 23.

Stojąc na miejscu równym i otwartym widnokrąg nasz nie sięga dalej niż cztery i pół kilometra, chociażbyśmy mieli najlepszy wzrok. Gdy wejdziemy na drzewo 10 m wysokie, widnokrąg nasz powiększy się znacznie, gdyż

będziemy mogli dostrzec przedmioty oddalone od nas o 13 kilometrów. Im wyżej będziemy się wznosili, tem widnokrąg będzie większy. Największy widnokrąg mają lotnicy z wysoko w powietrzu wzniesionego samolotu.

Na rysunku 23 widzimy dwa koła wykreślone na planie wsi. Koło pierwsze oznacza widnokrąg tego człowieka, który stoi w miejscu A. Poza tem kołem on nic nie widzi. Jeśli człowiek ten przejdzie do miejsca B., widnokrąg jego przesunie się tak, jak to wskazuje koło drugie. Gdyby ten człowiek zmienił ponownie miejsce, to tem samem zmieni się także jego widnokrąg.

**Gdy w miejscu otwartem odbywamy jakąś drogę, koło widnokregu przesuwa się razem z nami.**

Ćwiczenia: Jaki jest widnokrąg miejscowości, w której mieszkasz? Czy ze wszystkich stron jest widnokrąg zamknięty? Czy możesz sobie widnokrąg otworzyć? W jaki sposób? Z którego miejsca twojej wsi (miasta) będziesz miał najrozleglejszy widok? Napisz co zobaczysz z tego miejsca we wszystkich stronach świata?

## Powiat.

Jeżeli w dzień jasny, pogodny, wejdziemy na wieżę jednego z kościołów w Inowrocławiu, roztoczy się przed nami wspaniały widnokrąg, zamykający w sobie liczne wsi powiązane drogami, rozległe pola uprawne, łąki i lasy. To powiat inowrocławski.

Na nauce rachunków poznaliście już metr kwadratowy ( $m^2$ ) i każdy z was potrafi go narysować kredą na podłodze izby szkolnej. Gdy na rozległym równym polu oznaczymy kamieniami lub kołkami wbitemi w ziemię taki kwadrat, którego jeden bok wynosić będzie tysiąc metrów, otrzymamy jeden kilometr kwadratowy ( $1 km^2$ ). Miernicy przy pomocy potrzebnych przyrządów zmierzili dokładnie powierzchnię powiatu inowrocławskiego. Wynosi ona prawie  $1040 km^2$ .

Jest to obszar tak duży, że z wieży najwyższego kościoła w Inowrocławiu nie można zobaczyć wszystkich granic naszego powiatu. Aby ich całość wzrokiem objąć, musielibyśmy wznieść się jeszcze wyżej, a to przy pomocy samolotu.

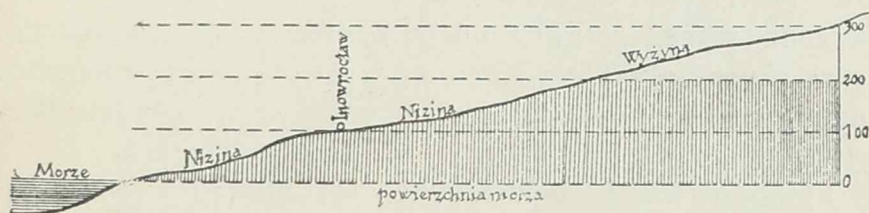
Tak jak każda gmina graniczy z innymi gminami, tak samo i powiat inowrocławski graniczy z innymi powiatami. Granice oznaczają tablice umieszczone na słupach, sypane kopce, kopane rowy, płynące rzeki, strumienie, jeziora lub wzgórza. Rzeki, jeziora lub wzniesienia stanowią naturalne granice; wbijane w ziemię słupy lub kamienie, kopane rowy lub sypane kopce, tworzą granice sztuczne.

Narysowany plan całego powiatu z oznaczeniem granic, wzniesień, rzek, jezior, dróg itp. nazywamy mapą.

Ćwiczenia: Wskaż na mapie granicę powiatu inowrocławskiego. Z którymi powiatami graniczy powiat inowrocławski? Oznacz sąsiednie powiaty według stron świata. W której stronie świata znajduje się Inowrocław? Które granice powiatu można dojrzeć z wieży inowrocławskiego kościoła? Które granice są najbardziej oddalone od miasta powiatowego? Oblicz przy pomocy podanej na mapie podziałki odległość do najbliższej i najdalszej granicy powiatu.

## Niziny, wyżyny, równiny i góry.

Powierzchnia ziemi nie jest wszędzie równa. Ma ona wiele wzniesień, które nazywamy wyżynami, i zagłębień, zwanych nizinami. Największe zagłębienia wypełniają wielkie wody, które nazywamy morzami. Powierzchnia wszystkich mórz wznosi się do jednej i tej samej wysokości. W nauce geografii wysokość powierzchni morza oznacza liczba 0. Ziemia sucha, wznosząca się ponad powierzchnię morza,

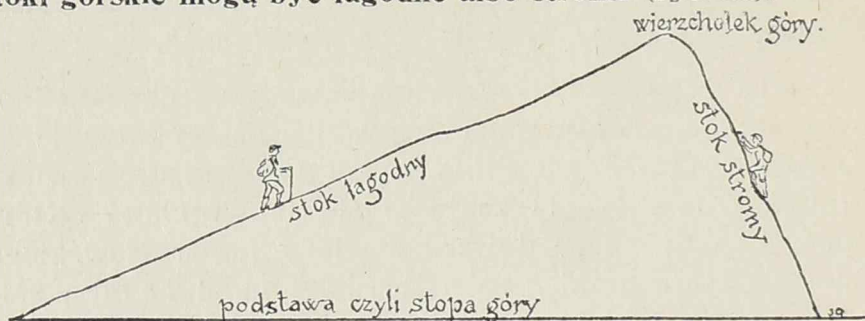


Rys. 24.

nazywa się lądem. Ląd wzniesiony od 0 do 200 m nad powierzchnię morza nazywa się niziną; ląd wyżej wzniesiony — wyżyną (rys. 24).

Niziny jak i wyżyny mogą być albo równe albo pofałdowane. Okolice równe nazywamy równinami, pofałdowane — pagórkami lub górami. Pagórki są małe, góry wysokie.

To miejsce, gdzie góra styka się z równym miejscem, nazywamy podstawą albo stopą góry. Miejsce najwyżej położone na górze nazywa się wierzchołkiem albo szczytem. Od podstawy aż do szczytu góry prowadzą stoki czyli zbocza. Stoki górskie mogą być łagodne albo strome (rys. 25).

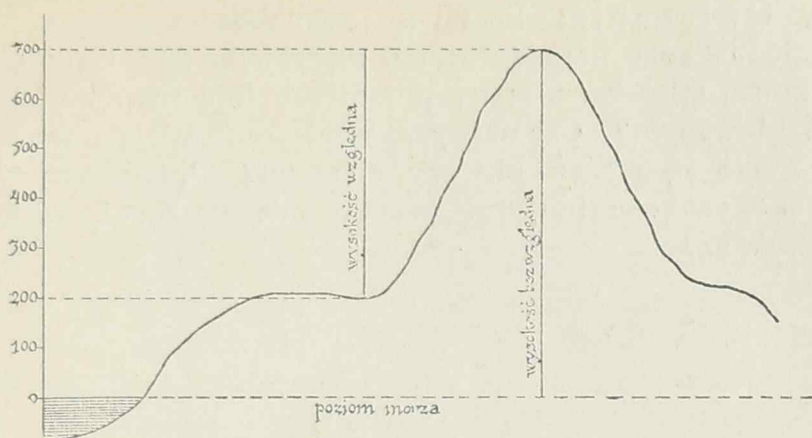


Rys. 25.

Góry mogą być odosobnione, albo też powiązane z sobą w łańcuchy górskie. Miejsce w łańcuchu górskim, gdzie powstaje obniżenie między dwoma wierzchołkami, nazywa się przełęczą. Przełęcze stanowią jedyne wygodne przejścia przez łańcuchy górskie. Między łańcuchami górskimi prowadzą doliny. Doliny, ciągnące się równoległe do łańcuchów górskich nazywamy podłużnymi, w poprzek łańcuchów górskich biegnące — poprzecznymi.

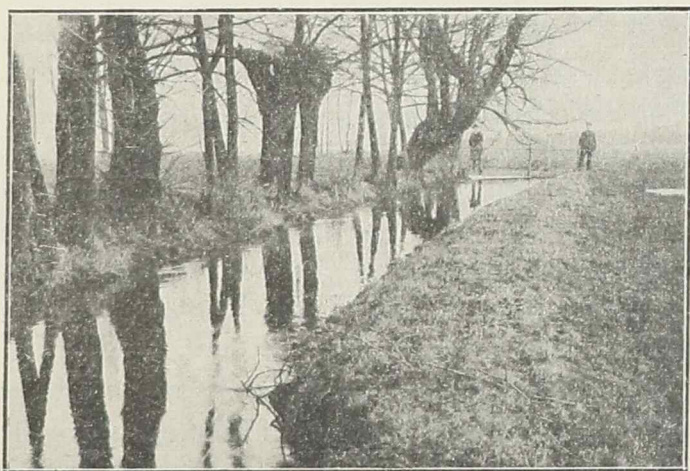
Wysokość każdego wzniesienia, każdej góry, można zmierzyć w dwojaki sposób: albo od jej podstawy do wierzchołka, albo od poziomu morza do wierzchołka. Zmierzona wysokość góry od jej podstawy do wierzchołka nazywa się wysokością względną; wysokość góry zmierzona od powierzchni morza do jej wierzchołka — wysokością bezwzględną (rys. 26).

Tylko wysokość bezwzględna jest dokładna i nią przeważnie posługujemy się w nauce geografji. Do mierzenia wysokości lądów służą osobne przyrządy wynalezione przez uczonych. Bez tych przyrządów nie można byłoby dokładnie obliczyć wzniesienia nad poziom morza poszczególnych miejsc na ziemi.



Rys. 26.

Powiat inowrocławski jest nizina, a zarazem równina, miejscami tylko nieznacznie pofalowana i pozagłębiana. Rzeka Zielona, zwana także zieloną Wisłą, dzieli powiat na dwie części: mniejszą i niższą północną, większą i wyższą południową. Najmniejsze wzniesienie, bo poniżej 60 m ponad poziom morza, znajduje się nad Wisłą. Na najwyższym wzniesieniu, prawie 110 m ponad powierzchnią morza zbudowana jest wieś Góra w południowej części powiatu. Obok Góry, drugim najwyższym wzniesieniem jest góra Bedzitowska, dochodząca do 109 m wysokości bezwzględnej. Część miasta Inowrocławia należy również do najwyższej położonych miejsc w powiecie. Wzniesienie to przewyższa 108 m wysokości.



Rys. 27. Rzeka Zielona.

Ćwiczenia: Ile wynosi wysokość względna i bezwzględna góry przedstawionej na rysunku 26? Czy okolica, w której mieszkasz, jest terenem zupełnie równym, czy też pofałdowanym? Czy najwyżej wzniesione miejsca w naszym powiecie są wyżynami, czy nizinami? Przedstaw rysunkiem wysokość bezwzględną tej miejscowości, w której mieszkasz?

## Wody.

Wielkie zbiorowiska wód nazywamy morzami. Wodę morską poznajemy smakiem, gdyż jest słona.

Morza ustawicznie parują. Para wodna, zrazu nie widzialna, wznosi się wysoko ponad powierzchniej ziemi, gdzie oziębiona, przemienia się w widzialne dla naszego oka obłoki i chmury. Z chmur pada deszcz albo śnieg. Deszcz, padając na ziemię, częściowo paruje, częściowo zaś wsiąka w ziemię, aż do miejsc nieprzepuszczalnych. Tam woda nagromadzona ścieka do miejsc niżej położonych, a gdy natrafi na otwór, z którego może się wydobyć, tryska jako **źródło**.

**Źródła dają początek wodom lądowym: strumieniom, rzekom i jeziorom.** W przeciwieństwie do słonej wody morskiej, **wody lądowe nazywamy słodkimi**, chociaż w rzeczywistości są bez smaku.

Płynące strumyki łączą się zazwyczaj z sobą i tworzą rzeki. Podobnie i rzeki łączą się z sobą. Gdy kilka rzek łączy się razem, największa z nich jest rzeką główną, inne zaś są rzekami pobocznymi. Rzeka płynie korytem, zwanem także **łożyskiem**. Rzeka żłobi łożysko w ziemi. Koryto rzeki ujęte jest **brzegami**. Brzegi mogą być niskie, czyli płaskie, albo wysoko wzniesione nad wodą, czyli **strome**. Jeżeli zwrócimy się twarzą w tym kierunku, w którym rzeka płynie, to **brzeg leżący po prawej ręce jest prawym brzegiem, przeciwny — brzegiem lewym**. To miejsce, w którym rzeka wpada do morza albo do innej rzeki, nazywamy **ujściem**. Idąc od ujścia rzeki, albo od jej środka w górę, dojdziemy do jej źródła.

Czasami, rzeka płynąc natrafia na wklęsłości ziemi, a rozlewając się w nich szeroko, tworzy **jeziora**. **Małe jeziora nazywamy stawami**. Jeziora powstają także w tych miejscach, gdzie wydobywają się źródła, których woda jednak nie płynie w kształcie strumieni, lecz rozplywa się na wszystkie strony, wypełniając wgłębienie ziemi. **Przez jeziora mogą także przepływać rzeki**. Mówimy wtedy, że **jezioro jest otwarte**. **Bezodpływowe jezioro nazywamy zamkniętem**.

**Powierzchnia wody stykając się z ziemią tworzy linię brzegową**. Linia brzegowa może być łagodna lub poszarpana. W tem miejscu, gdzie morze, jezioro lub rzeka wciska się głęboko w ziemię, powstaje zatoka. Cześć brzegu wysunięta wysoko w wodę tworzy półwysep. Jeżeli nad powierzchnią wody wznosi się kawał ziemi, oblany ze wszystkich stron wodą, powstaje wyspa. Wyspy spotykamy na morzach, jeziorach, stawach a nawet na rzekach. **Wyspy rzeczne nazywamy kępami lub ostrowami**. Wody urozmaicone półwyspami i zatokami mają linię brzegową poszarpaną. Linia brzegowa wód bez zatok i półwysep jest łagodna.

Rozróżniamy wody stojące i płynące. **Do wód stojących należą: morza, jeziora i stawy — do płynących: strumyki i rzeki**.

Wody stojące mogą być odosobnione albo połączone z sobą cieśniną. **Cieśniną nazywamy wąskie przejście, którem woda z jednego jeziora lub morza przeciska się do drugiego**. Cieśniny ułatwiają komunikację wodną.

**Obszary ziemi przepojone obficie wodą tworzą trzęsawiska, moczary i bagna**. Takie obszary mokre można osuszać czyli **odwadniać sztucznie przy pomocy kopanych rowów albo kanałów**. Kanałami łączy się także rzeki i jeziora, jeżeli to ma znaczenie dla żeglugi.

## Wody powiatu inowrocławskiego.

Powiat inowrocławski jest na ogół słabo nawodniony. Większe wody znajdują się tylko na granicach powiatu. **Północno-wschodnią granicę opływa na krótkiej przestrzeni Wisła**, największa rzeka w Polsce, która wypływa z gór karpaccich i wpada do morza Bałtyckiego. **Południowa i zachodnia**

granicę stanowi przeważnie Noteć, poboczna rzeka Warty, wypływająca z jeziora Gopła. Noteć, podobnie jak i Wisła, jest rzeką splawną, dlatego między Leszczycami a Pakością pobudowano kanał, ułatwiający komunikację Noteci z Gopłem. Na niewielkiej długości południowo-wschodniej granicy powiatu inowrocławskiego a nieszawskiego płynie maleńka rzeczka, a właściwie potoczek Tuczyna. **Z wód płynących wewnątrz powiatu zasługuje jedynie na uwagę rzeka Zielona,** mająca swe ujście także w Wiśle, ale już poza granicami powiatu inowrocławskiego.

**Również większe jeziora znajdują się przeważnie na granicy południowo-zachodniej jak: Gopło, Szarlej, Trłąg i Mielno.** Łączą je razem wody wspomnianej Noteci. **Na północno-zachodniej granicy leży jezioro Jezuickie,** które jednak nie ma żadnego związku z Notecią. **Z jezior ciągnących się wewnątrz powiatu zasługuje na uwzględnienie jezioro Tucznieńskie,** gdyż inne, są to przeważnie małe jeziorka lub stawy.

Przed wiekami, za czasu Popiela i Piasta, a nawet i później, było w naszym powiecie znacznie więcej jezior. Był nawet czas, że cały prawie nasz powiat stanowiło jedno wielkie jezioro Gopło, które miało połączenie z Wisłą. Z czasem jednak, kiedy wody te opadły, potworzyły się mniejsze jeziora i bagna, które częściowo wyschły tworząc urodzajną ziemię, częściowo zaś pozostały jeszcze do dnia dzisiejszego. Celem osuszenia tych bagien pokopano kanały, które odprowadzają wodę do Noteci lub Wisły.

**Do najważniejszych bagien w powiecie należą: Dziecionna, Parchanie i Bachorze, przez które prowadzą kanały o tej samej nazwie.**

Ćwiczenia: Wskaż na mapie wody bieżące i stojące, które tworzą naturalną granicę powiatu. Nazwij te wody. Wskaż na mapie źródła rzeki Zielonej. Czy w miejscowości, w której mieszkasz, bije źródło z ziemi? Czy źródło daje początek jakiemu strumykowi lub rzece? W jakim kierunku płynie ten strumyk i dokąd uchodzi? Czy znajdują się w waszej okolicy jeziora, stawy lub bagna? Jaka mają nazwę? Jaka jest linja brzegowa tych wód? Czy są półwyspy lub wyspy? Wskaż na mapie powiatu wyspy i półwyspy. Czy są pokopane kanały

w miejscu waszego zamieszkania? Dla jakich celów? Narysujcie mapkę wód stojących i bieżących w waszej okolicy. Jeżeli niema żadnych wód w waszej okolicy, wyrysujcie przy pomocy mapy najważniejsze rzeki, jeziora i kanały powiatu.

## Klimat.

(Powtórzcie lekcje: „Temperatura powietrza“ str. 11 — „Wykresy wiatrów i pogody“ str. 12.)

Ćwiczenia: Przejrzyjcie wasze zapiski codziennie mierzonej temperatury powietrza. Wyszukajcie w nich, kiedy temperatura powietrza była najniższa, a kiedy najwyższa? Przejrzyjcie z panem nauczycielem zapiski mierzonej temperatury powietrza z roku ubiegłego. Który dzień roku ubiegłego był najcieplejszy, a który najzimniejszy? Jeżeli w waszej szkole są zapiski o temperaturze z kilku lat, wyszukajcie w nich, w którym roku i którego dnia zanotowano najwyższą temperaturę, a kiedy najniższą.

Przypatrzcie się teraz umieszczonym na ścianie wykresom wiatrów i pogody. Policzcie, ile dni w obecnym roku szkolnym było pogodnych i bez opadów wodnych, w ilu zaś dniach padał deszcz. Obliczcie na podstawie wykresów przechowanych w szafie, ile dni słotnych było w ubiegłym roku. Porównajcie tablice z trzech lat ostatnich i oznaczcie, który rok był suchy, a który mokry. Jakie wiatry przeważały w roku mokrym, a jakie w suchym.

Jeżeli się mówi o klimacie pewnej miejscowości, to mamy zawsze na myśli jej temperaturę czyli ciepłość, oraz wiatry i wilgotność powietrza, obserwowane i ustalone w ciągu kilku lat.

**Zależnie od temperatury może być klimat gorący, zimny lub umiarkowany; zależnie od wiatrów i opadów wodnych — suchy lub wilgotny.**

**Powiat inowrocławski ma klimat umiarkowany**, to znaczy, lata nie są upalne, a zimy stosunkowo łagodne. Termometr tylko w niektórych latach i to w czasie wielkich upałów wskazuje temperaturę  $+30^{\circ}$  Celzjusza, jak również, w zimie mrozy bardzo rzadko dochodzą do  $-15^{\circ}$ .

Najczęściej wieją u nas wiatry zachodnie lub północno-zachodnie, które przynoszą wiele opadów wodnych: w lecie deszcz, w zimie śnieg. Wschodnie wiatry, letnią porą gorące, a zimową mroźne, przynoszą posuchę i pogodę. Północne wiatry, wiejące u nas stosunkowo rzadko, są zimne i przykre. Gdy się pojawiają, obniżają one znacznie temperaturę nawet w lecie. **Wiatry wiejące z południa są zawsze łagodne i ciepłe.**

Ponieważ nasz powiat jest krajem płaskim i nieosłonięty górami, przeto wiatry nawiedzają nas często. Dotkliwie odczuwa się je w czasie zimy, przy niskiej temperaturze powietrza. Szczególnie gwałtowne i częste są wiatry zachodnie, które zdołały pochylić ku wschodowi niektóre drzewa, rosnące przy drogach.

## Płody ziemi.

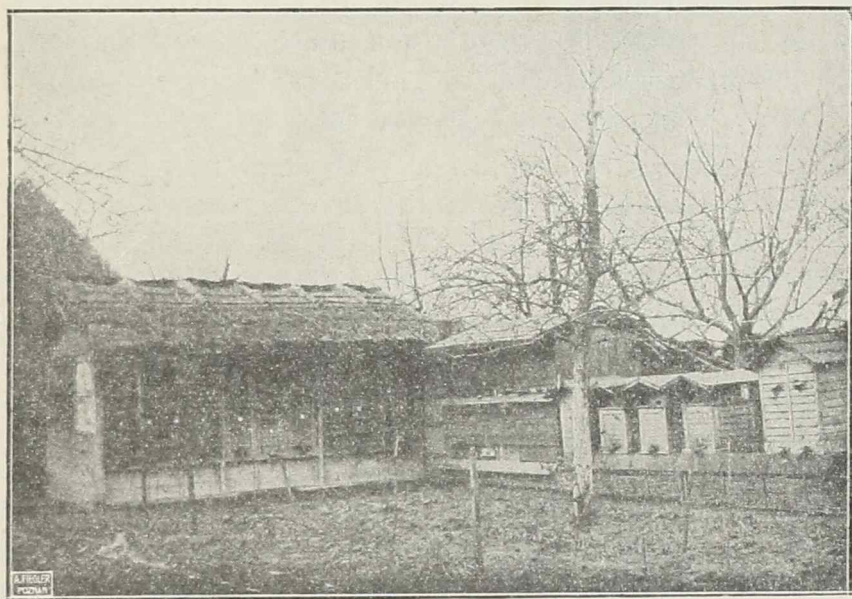
Powiat inowrocławski jest częścią krainy zwanej Kujawami, której północna granicę stanowi dolina rzeki Zielonej. Nieznaczna część powiatu inowrocławskiego, leżąca poza granicą Kujaw, a przylegająca do powiatu bydgoskiego i toruńskiego, jest piaszczysta i mało urodzajna. Reszta obszarów ma czarną, nadzwyczaj żyzną ziemię, zwana kujawską.

Umiarkowany klimat, oraz urodzajność gleby wpływają też głównie na zamożność powiatu. Udają się tutaj znakomicie żyto, jęczmień, owies, a szczególnie pszenica, oraz buraki cukrowe, które potrzebują dobrej i dobrze uprawionej ziemi. Sadzi się tu także wiele grochu, fasoli, jak również rośliny pastewne: konieczyne, lucernę, seradele, marchew i bobik. Okolice piaszczyste produkują wiele ziemniaków, zaś łąki nad Notecią, doliną rzeki Zielonej i osuszone bagna dostarczają dobrego siana.

Uprawa ogrodowa do ostatnich czasów zaniedbana, obecnie podnosi się. Oprócz zakładanych coraz częściej ogrodów warzywnych, zaczyna się pielęgnować także drzewa owocowe, sadzone przy domach, lub wzdłuż dróg. Nad podniesieniem zaniedbanej u nas hodowli drzew owocowych pracuje wydatnie wydział powiatowy z starostą na czele, jak również władze szkolne, które urządzają corocznie w rozmaitych miejscowościach powiatu święta sadzenia drzewek.

Lasów w powiecie jest stosunkowo mało. Znaczniejsze lasy szpilkowe znajdują się tylko w okolicach mniej urodzajnych, a mianowicie **w północnej i północno-wschodniej części powiatu**. W ciągu lata dojrzeją tu wiele jagód (porzeczki, borówki, czarne jagody i jeżyny), jak również nie brak i grzybów jadalnych.

Zwierząt dzikich, żyjących po polach, lasach i nad wodami niewiele. Wilki, rysie, żubry i łosie zostały już dawno wytępione. Słynęła niegdyś cała nasza okolica ze zwierzyny i wielkich polowań, jakie urządzali książęta, mieszkający w Gniewkowie. **Dzisiaj spotykamy tylko sarny, lisy, kuny i zające**, a nad jeziorami trafia się czasem wydra, do-



Rys. 28. Pasieka w ogrodzie szkolnym w Suchatówce.

starcząca pięknego futra. Gnieźdzący się niegdyś bóbr nad naszymi wodami, dla drogiego futra został już dawno wytępiony. Ptastwa dzikiego, a zwłaszcza wodnego spotyka się jeszcze sporo: **po polach uganiają przepiórki i kuropatwy**, w trzcinnie nad jeziorami wylega się w czasie lata dużo dzikich kaczek, gęsi, nurów, słonek i czapli. W okolicach bagnistych gnieźdzą się na dachach domów i stodół bociany.

**W jeziorach i stawach żyje znaczna ilość ryb**. Najwięcej spotyka się szczupaków, sandaczy, linów, leszczy, okoni, karasi i karpia, mniej węgorzy.

Oprócz zwierząt dziko żyjących, chowają mieszkańcy naszego powiatu wiele zwierząt domowych jak: koni, krów, świń i kóz. Hodowla owiec obecnie podupadła, natomiast z każdym rokiem rozwija się coraz bardziej hodowla drobiu — gęsi, kaczek i kur. W ostatnich czasach zwrócono także uwagę na hodowlę pszczół, która nie wymaga wielkiego nakładu pracy, a mimo to dobrze się opłaca. Zwłaszcza okolice, gdzie rośnie dużo lip i akacyj, dostarczają dobrego miodu. Jedyłą przeszkodę w hodowli pszczół stanowią dość częste i silne wiatry wiejące u nas.

Wnętrze ziemi naszego powiatu kryje również wielkie bogactwa. Prawie wszędzie spotykamy glinę, piasek i żwir, a w okolicach bagnistych, kopią torf. Największą jednak wartość przedstawiają olbrzymie pokłady soli i gipsu, leżące pod Inowrocławiem.

Ćwiczenia: Czy pola uprawne waszej okolicy mają dobrą ziemię? Czy ziemia ta pod względem jakości jest wszędzie jednakową? W której stronie waszej wsi są ziemie lepsze, a gdzie gorsze? Czy są w waszej okolicy pastwiska — lasy — torfiska itp.? Jakie rośliny uprawiają w waszej okolicy? Czy są ogrody warzywne i sady? Jakie drzewa rosną przy drogach? Czy wasza szkoła urządziła święto sadzenia drzewek?

Jakie zwierzęta dzikie spotyka się u was? Jaki pożytek i jakie szkody przynoszą te zwierzęta? Wylicz zwierzęta domowe, jakie chowają w waszej wsi. Ze względu na użyteczność, jak można podzielić te zwierzęta? Czy są w waszych stronach pasieki? Jeżeli niema, czy można zaprowadzić gospodarstwo pszczelne?

Jakie bogactwa mineralne kryje ziemia waszej okolicy? Czy kopaliny te wydobywają z ziemi i dla jakich celów? Pomyśl, czy miejscowość, w której mieszkasz, jest bogata i dlaczego?

## Rolnictwo — przemysł — handel.

Ludzi, oddających się uprawie roli, nazywamy rolnikami. Praca rolnika jest ciężka, wymagająca wiele trudu, dokładnego poznania ziemi i rozumnej gospodarki. Dobry rolnik wie, jakich nawozów ziemi potrzeba, jakich roślin

uprawa przyniesie mu największe zyski, ile zwierząt roboczych może wyżywić, ile służby trzymać, czy mu opłaci się zakupić maszyny rolnicze itp. Skrzętny, pracowity rolnik stara się jaknajwięcej ziemi wziąć pod uprawę, dlatego przez kopanie rowów i zakładanie drenów osusza nieużyteczne mokradła, piaski lotne zamienia w pole uprawne. Jeżeli ogół rolników jakiegoś kraju pracuje mądrze i ciągnie z ziemi jaknajwiększe zyski, mówimy wtedy, że rolnictwo stoi wysoko. W krajach, gdzie rolnicy są leniwi, niedbali i nie znają się na gospodarstwie, rolnictwo stoi nisko.

**W powiecie inowrocławskim rolnictwo stoi wysoko. Uprawa ziemi, hodowla bydła, koni i trzody chlewnej jest podstawą bogactwa powiatu.** Produkuje on bowiem tyle żywności, że nie tylko sam wyżywić się potrafi, ale znaczną część płodów rolnych wysyła jeszcze poza granicę powiatu do innych stron Polski, a nawet poza granicę Państwa Polskiego.

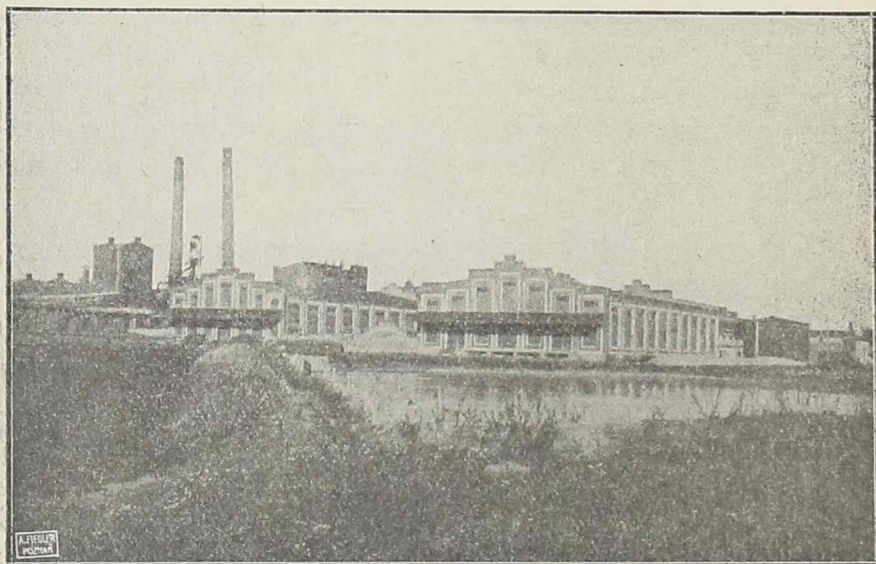
**Płody ziemi i płody rolne jak: kopaliny, drzewo, zboże, ziemniaki, buraki cukrowe, mięso, skóry zwierząt itp. nazywamy surowcami.** Jedne surowce przetwarzają się na pokarmy sposobem domowym lub fabrycznym, inne zaś, służące do wyrobu odzieży, sprzętów, naczyń itp. przetwarzają się w warsztatach rzemieślniczych lub fabrykach. Jeżeli jakiegoś surowca znajduje się w danej okolicy poddostatkiem, najkorzystniej jest na miejscu go przerabiać. W tym celu buduje się fabryki, a jeśli powstaje ich coraz więcej, tak, że dają one zarobek znacznej ilości robotników, mówimy, że przemysł jest rozwinięty.

**W powiecie inowrocławskim rozwinął się głównie przemysł cukrowniczy, a to dzięki temu, że rolnicy produkują wiele buraków cukrowych.** U nas mamy 4 fabryki cukru: w Janikowie, Mątwach, Wierzchosławicach i Tucznie. Zatrudniają one stale 1200 pracowników, a w czasie kampanji tj. w miesiącach zimowych, kiedy przerabia się buraki na cukier, liczba ich wzrasta do 3200 ludzi. Ma to wielkie znaczenie dla ubogiej ludności, która nie mając w tym czasie zajęcia w rolnictwie, dobrze zarabia w cukrowniach. Jak wielkiem bogactwem dla powiatu jest przemysł cukrowniczy świadczy to, że każdego roku wytwarzają cukrownie

500 tysięcy centnarów cukru, wartości 41 milionów złotych. Zaledwie jedną setną część tego cukru spożywa powiat inowrocławski, resztę zaś sprzedaje się przeważnie zagranicę.

Ponieważ w naszym powiecie znajdują się bogate pokłady soli, przeto **rozwinął się także przemysł solny**. Zatrudnia on znaczną liczbę robotników i górników w kopalniach i warzelniach, jak również w fabryce sody w Mątwach. Sodę wyrabia się z solanki. **Fabryka sody w Mątwach** jest największą w Polsce.

Także inne gałęzie przemysłu rozwijają się u nas. Mamy cegielnie, fabryki dachówek, huty szklane, tartaki, młyny itp.



Rys. 29. Cukrownia w Janikowie.

Te przedsiębiorstwa przemysłowe dają zarobek znacznej liczbie mieszkańców miast i dostarczają ludności powiatu potrzebnych sprzętów, narzędzi i ubrań. W powiecie panuje z powodu tego ożywiony ruch. Wsie zaopatrują miasta w żywność i surowce, miasta dostarczają w zamian za to ludności całego powiatu wyrobów przemysłowych. Tę wzajemną i **ciągłą wymianę surowców na wyroby przemysłowe, która odbywa się przy pomocy pieniędzy, nazywamy handlem.**

Handel w naszym powiecie jest ożywiony. Skupia się on głównie w miastach i oddają się mu przeważnie zawodowi

kupcy. Uczciwy handel, umiejętnie prowadzony, wzbogaca tak samo kraj jak rolnictwo i przemysł.

Ćwiczenia: Czy miejscowość, w której mieszkaś, jest rolnicza, czy przemysłowa? Jakich narzędzi i maszyn używają rolnicy? Czy są u was nieużytki, któreby można zamienić w pola uprawne? W jaki sposób?

Jakich surowców dostarcza wam wieś? Czy znajdują się u was fabryki? Jakie? Zwiedziliście już jaką fabrykę? Czy są jakie fabryki lub zakłady przemysłowe nieczynne? Dlaczego? Jakie fabryki powinny u was powstać?

## Drogi komunikacyjne.

Wsie i miasta powiatu są w ustawicznej z sobą łączności. Wspólny ich interes wymaga bowiem tego, aby sobie wzajemnie pomagały i wymieniały między sobą te artykuły codziennej potrzeby, jakie miasto potrzebuje od wsi, a wieś od miasta. Tę wzajemną łączność ułatwiają drogi komunikacyjne.

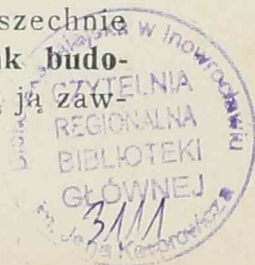
Każda wieś stara się, aby przez nią przechodziła jak najlepsza droga komunikacyjna. Droga dobrze utrzymaną można bowiem łatwiej i więcej przewieźć towarów, aniżeli drogą, o którą się nikt nie troszczy, a pełną dołów i błota. Więcej też towarów i w znacznie krótszym czasie można przewieźć koleją, aniżeli zwyczajnym wozem. Budowa dobrych dróg komunikacyjnych jest jednak rzeczą kosztowną, dlatego nie wszystkie miejscowości mogą mieć jednako dobre drogi.

Rozróżniamy kilka rodzaj dróg komunikacyjnych: drogi kołowe, koleje żelazne, drogi wodne i linie lotnicze.

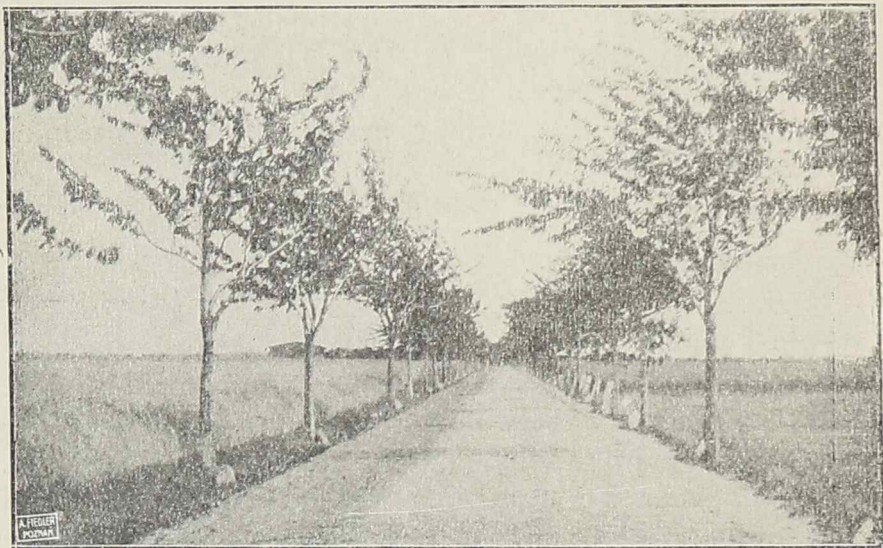
### Drogi kołowe.

Drogi kołowe nazwano od kół wozów i samochodów, które po nich się toczą. Mogą to być drogi bite jak: szosy, bruki lub drogi polne.

Przez okolice gęściej zaludnione, gdzie leżą miasta i znaczniejsze wsie, pobudowano drogi, zwane powszechnie szosami. Szosa jest to droga równa, twarda i tak budowana, że posiada jak najmniej zakrętów. Oceniają ją zaw-



sze posadzone po bokach drzewa owocowe, czasem kasztany, lipy, klony, topole lub jesiony. Nad szosami czuwają władze powiatowe. Drożnicy nieraz po kilka razy do roku wysypują szosy drobnym kamieniem i piaskiem, co następnie parowe walce ugniatają i wyrównują.



Fot. Malicki — Inowrocław

Rys. 30. Szosa do Parchania.

**Drogi polne** budują i utrzymują gminy. Drogi te **nie są** tak wygodne jak szosy, a **nawet w czasie słyty, z powodu tworzącego się błota, trudne do przebycia**. Aby te drogi mogły szybko po deszczu osychać, kopia gminy wzdłuż drogi, po obydwu jej stronach, głębokie rowy, gdzie woda swobodnie może ściekać. **Niektóre gminy, zwłaszcza zamożniejsze, brukują swe drogi kamieniami**. Drogi takie nazywają się bruki. Bruk dobrze zbudowany, a potem stale poprawiany, jest prawie tak wygodny, jak szosa, a nawet od niej trwalszy.

**Ludzie, pragnąc sobie nieraz skrócić odległość między poszczególnymi osadami, przechodzą przez łąki i pola „na prostaka”**. W ten sposób **wydeptują stopami swemi wąskie drożyny, zwane ścieżkami**. **Wozem ścieżkami jechać nie można**. Dostępne są one tylko dla ludzi pieszo idących, czasem też dla jeżdżących rowerami. Ponieważ ścieżki upraszczają drogę, dlatego ludzie chętnie nimi chodzą w dni suche i pogodne. Jesienią i w dni słotne mało

kto puszcza się ścieżkami, gdyż podróżowanie po rozmięklej ziemi jest uciążliwe i męczące.

W powiecie inowrocławskim jest wiele szos, które łączą najdalsze zakątki naszego powiatu z Inowrocławiem i Gniewkowem. Drogi te łączą także nasz powiat z innymi powiatami sąsiednimi.

**Z Inowrocławia rozchodzą się szosy we wszystkich kierunkach.** W kierunku północno-wschodnim prowadzi szosa przez Latkowo, Szadłowice do Gniewkowa, a dalej przez Suchatówkę do Torunia. W Gniewkowie, odnoga tej szosy prowadzi w kierunku południowo-wschodnim do Brudni przez Lipie, Murzynko, Ośniszczewko. Dobre bruki łączą tę odnogę z Opokami i z Dąbrową Biskupią. W niedługim czasie zostanie oddana do publicznego użytku budująca się obecnie szosa Lipie-Modliborzyce. Wychodząca z Inowrocławia szosa wschodnia rozwidla się pod Jacewem i jedna jej odnoga prowadzi przez Marcinkowo, Parchanie, Wornorze do Ośniszczewka — druga przez Radojewice, Pieranie do Dąbrowy Biskupiej. Szosa południowa łączy Inowrocław przez Mątwy z Kruszwicą, zaś szosa zachodnia prowadzi przez Cieślin do Pakości, która ma połączenie z Kościelcem, Węgiercami, Janikowem, Wielką Kołudą, Sielcami i Ostrowem. W kierunku północno-zachodnim ciągnie się szosa bydgoska przez Sławęcinek, Jaksice, Złotniki Kujawskie, Tarkowo do Prądocina. Prowadzące odnogi z Jaksic i Złotnik Kujawskich łączą ją z Tucznem, następnie z Niszczewicami i Broniewem przez Gniewkowiec i Tupadły. Północna szosa łączy Inowrocław z Orłowem, Ściborzem i Rojewem, a przez bruk prowadzący dalej ku północy — z Rojewicami i Osiekiem Wielkim.

Całą tę wielką sieć szos uzupełniają drogi gminne, przeważnie dobrze utrzymane, dostępne dla komunikacji w ciągu całego roku.

Ćwiczenia: Jakie drogi komunikacyjne przechodzą przez waszą wieś? W jakim kierunku one prowadzą? Wylicz miejscowości leżące przy tych drogach.

### Koleje żelazne.

Aby ruch komunikacyjny ułatwić i przypieszyć, buduje Państwo koleje żelazne. I przez nasz powiat przechodzą

w różnych kierunkach linje kolejowe, po których przebiega każdego dnia kilkadziesiąt pociągów, zatrzymujących się na poszczególnych stacjach kolejowych. Na nich to pociągi osobowe zabierają i zostawiają podróżnych, zaś pociągi towarowe ładują lub wyładowują towary. Koleje są wielkiem dobrodziejstwem dla ludności powiatu. Ułatwiają one także młodzieży, mieszkającej daleko od Inowrocławia, naukę w szkołach średnich. Każdego dnia przywożą pociągi z rozmaitych stron powiatu setki kształcącej się w Inowrocławiu młodzieży, a po południu odwożą ją z powrotem do domów. **W Inowrocławiu zbiegają się trzy dwutorowe linje kolejowe: z Poznania, Bydgoszczy i Torunia, oraz dwie linje kolejowe jednotorowe: z Kruszwicy i Pakości.**

Oprócz istniejących państwowych dróg kolejowych, przecinają nasz powiat w rozmaitych kierunkach linje kolejek buraczanych, dowożących buraki cukrowe z plantacji do cukrowni w Janikowie, Matwach, Wierchosławicach i Tucznie, jak również do cukrowni, znajdujących się w sąsiednich powiatach. Kolejki te ułatwiają znacznie dowóz surowca do fabryk i obniżają przez to koszta produkcji cukru.

Ćwiczenia: Wskaż na mapie linje kolejowe, przechodzące przez nasz powiat. Jak daleko masz do stacji kolejowej? Jaka nazwę ma ta stacja? Czy prowadzi przez waszą miejscowość kolejka wąskotorowa? Z którymi miejscowościami ma ona połączenie? Dla jakich celów służy ta kolejka? Wskaż na mapie linje kolejek wąskotorowych.

### Drogi wodne.

**Najtańszą drogą komunikacyjną są wody stojące i bieżące.** Woda unosi na swej powierzchni łodzie, promy, galary, statki, które mogą też posuwać się w dowolnie obranych przez człowieka kierunkach, przy pomocy wiosel, żagli, siły pary wodnej lub motoru. **Aby jakaś woda była spławna czyli przydatna do żeglugi, musi być odpowiednio głęboka.** W tym celu ludzie sztucznie pogłębiają łożyska rzek, regulują ich koryta, łączą rzeki, jeziora kanałami i w ten sposób stwarzają sieć wygodnych i tanich dróg wodnych. **Także nasz powiat ko-**

rzysta z takiej taniej drogi wodnej. Powstała ona wskutek uregulowania rzeki Noteci i Matwy, oraz wybudowania kanału Leszczycko - Pakoskiego. Po tej drodze wodnej ciągną holowniki liczne galary naładowane cukrem, sodą i innymi towarami. Porty, czyli stacje tej drogi wodnej, znajdują się w Matwach i Janikowie. Tutaj ładują na statki i wyładują towary.

Ćwiczenia: Czy prowadzi przez waszą okolicę spławna droga wodna? Które miejscowości nad nią leżą? Jakie ma znaczenie dla tej okolicy ta droga wodna? Wskaż na mapie drogi wodne powiatu inowrocławskiego.

### Linje lotnicze.

Od czasów wielkiej wojny światowej rozwija się niezmiernie **żegluga nadpowietrzna**. Odbywa się ona przy pomocy olbrzymich motorowych latawców, zwanych samolotami czyli aeroplanami. Budowa samolotów jest dzisiaj jeszcze rzeczą kosztowną, jednak zważywszy to, że drogi lotnicze nic nie kosztują, gdyż podróz odbywają samoloty drogą nadpowietrzną, komunikacja lotnicza stanie się niedługo najtańszym i najszybszym środkiem lokomocji. Już dzisiaj najważniejsze miasta w Polsce połączone są stałą linją lotniczą komunikacyjną. Przelatujące aeroplany często można oglądać także nad Inowrocławiem i innymi miejscowościami naszego powiatu. **Samoloty przewożą narazie ludzi, bagaż i pocztę**; przyjdzie jednak czas, że przelatywać będą nad nami, także towarowe aeroplany. **Miasto Inowrocław myśli obecnie przystąpić do budowy lotniska, tj. portu lotniczego.**

### Inne środki komunikacyjne.

#### Poczty, telegrafy i telefony.

Komunikację niezmiernie ułatwiają i przyspieszają rozmieszczone w naszym powiecie urzędy pocztowe, jak również linje telegraficzne i telefoniczne. **Poczty pośredniczą w wysyłaniu listów, gazet, pakunków i pieniędzy.** Wszelkie przesyłki dostarczają one adresatom szybko i za niewielką opłatą. **Największe urzędy pocztowe w naszym**

powiecie znajdują się w Inowrocławiu, Gniewkowie, Mąt-  
wach, Złotnikach Kujawskich i Janikowie. W tych urzę-  
dach można także nadawać telegramy, tj. krótkie wiado-  
mości, które urzędnik przy pomocy aparatu elektrycznego,  
tak zwanego telegrafu, momentalnie wysyła do najdalszych  
stron Polski, a nawet całego świata. **Inne urzędy pocztowe  
nie mają telegrafu, ale mają telefony, przy pomocy któ-  
rych można rozmawiać z osobami oddalonymi nawet kil-  
kadziesiąt mil.** Sieć drutów telefonicznych w naszym po-  
wiecie jest bardzo rozgałęziona. Wszystkie urzędy, przed-  
siębiorstwa handlowe i przemysłowe mają swoje własne  
telefony.

Ćwiczenia: W jaki sposób wysyłasz listy pisane  
do krewnych i znajomych mieszkających daleko? Czy jest  
w waszej wsi poczta, telegraf lub telefon? Gdzie znajduje  
się najbliższy urząd pocztowy i telegraficzny? U kogo  
jest w waszej wsi telefon? Przypatrz się tablicy objaśnień  
i wyszukaj na mapie urzędy i agentury pocztowe.

### Radjo.

W ostatnich czasach rozpowszechnia się szybko naj-  
nowszy środek komunikacyjny tak zwane radjo. Możemy  
je inaczej nazwać telefonem bez drutu, gdyż głos nie bie-  
gnie po drutach, ale wytworzone fale głosowe przedostają  
się drogą powietrzną do aparatu. Bardzo wiele osób mie-  
szkających w miastach, a nawet po wsiach naszego powiatu,  
ma swoje własne aparaty radjowe. Przy pomocy tych  
aparatów można przysłuchiwać się koncertom, odczytom,  
urządzanym w Warszawie i innych wielkich miastach, le-  
żących zagranicą.

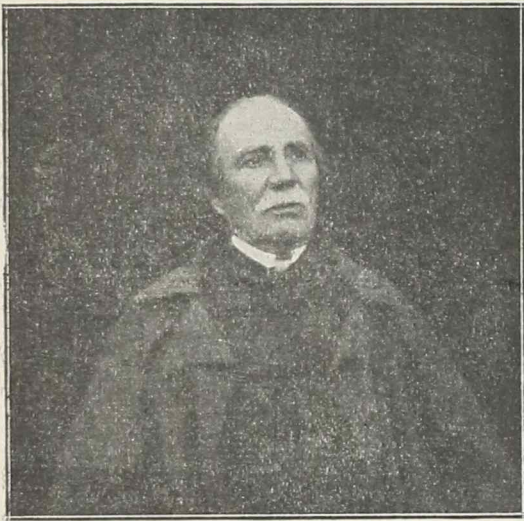
**Dzięki tym drogom i środkom komunikacyjnym wszyst-  
kie miejscowości naszego powiatu są w stałej, żywej łączności  
nie tylko ze sobą, ale i z innymi powiatami w Polsce, jak  
również z zagranicą.**

Ćwiczenia: Słyszałeś kiedy radjo? Kto ma w wa-  
szej wsi radjo? Narysuj mapkę wszystkich dróg komuni-  
kacyjnych waszej okolicy. Oznacz na niej te miejscowości,  
w których znajduje się poczta, telegraf, telefon lub radjo.

## Ludność.

Powiat inowrocławski zamieszkują Polacy, Niemcy i nieznaczna tylko liczba innych narodowości. Wszystkich mieszkańców powiatu jest przeszło 78 tysięcy.

Polacy stanowią olbrzymią większość. Zamieszkują oni oddawna tę ziemię, którą kochają, a języka swego nie zatracili nawet w ciągu długoletniego ucisku rządów pruskich. Ostatni spis ludności stwierdził, że **Polaków mieszka w powiecie prawie 67 tysięcy.**



Fot. Malicki — Inowrocław.

Rys. 31. Strój Kujawski.

Ludnością polską powiatu inowrocławskiego są tak zwani **Kujawianie**, którzy zamieszkują nie tylko nasz powiat, ale cały obszar ziemi zwany Kujawami. Jest to lud urodziwy, wesoły, dobrze zbudowany, chociaż niewysoki. Zazwyczaj powolni, gdy potrzeba potrafią być energiczni i uparci. W czasie zabawy ożywieni, weseli i dowcipni,

najchętniej tańczą kujawiaka. Kujawianie, zanim coś uczynią, dobrze rozważą, a że są pewni siebie i ambitni, radom innych niełatwo ulegają. Rozumni i pracowici, chętnie zaprowadzają wszelkie ulepszenia w gospodarstwie, dlatego też rolnictwo u nich postawione jest wysoko. Dzięki temu mają się dobrze — nie żałują pieniędzy na służbę i na pewną wygodę. Lubią mieć chaty wewnątrz schludne, dobre sprzęty, brykę do wyjazdu dla siebie i rodziny. O wygląd zewnętrzny domu mniej dbają, dlatego też rzadko spotyka się przed domami ogródki kwiatowe, które obejście zewnętrzne czyniłoby przyjemniejsze i weselsze.

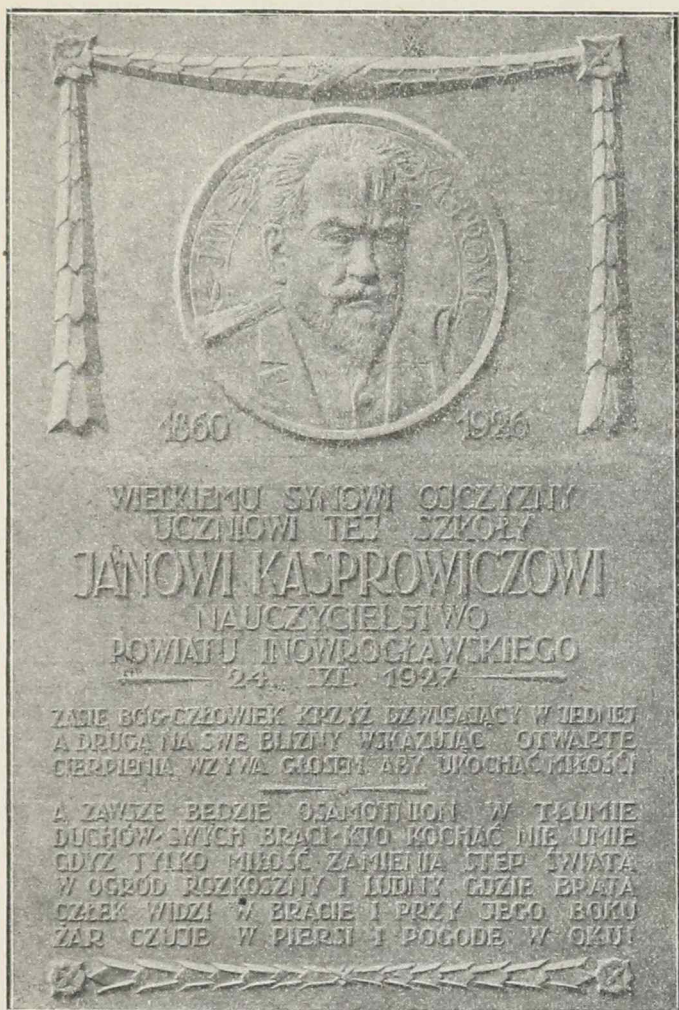
Kujawianie ubierają się dzisiaj z miejska. Piękny, stary strój ludowy poszedł bowiem w zapomnienie. Tylko starzy ludzie pamiętają jeszcze te czasy, kiedy to noszono koszule z swojskiego płótna, zawiązywane pod szyją czerwoną tasiemką, szerokie spodnie granatowe i podkute buty z cholewami. Jeszcze gdzieniegdzie można oglądać przechowywane w szafach lub skrzyniach sukmany z granatowego sukna, podbijane czerwoną podszewką i długie kamizele, przewiązywane czerwonym pasem wełnianym. Tu i ówdzie tylko noszą jeszcze starzy ludzie rogatywkę granatową z siwym barankiem.

Przechowały się też u nich stare klechdy, baśnie, które opowiadają sobie nieraz wieczorami. Religijni i pobożni, przy drogach budują kapliczki, figury i męki Pańskie.

Rozumiejąc potrzebę oświaty, dbają o szkoły i nieraz kształcą swe dzieci, o ile są zdolne i pilne, w wyższych zakładach naukowych. „Szkoda pieniędzy — powiadają — na naukę, jeżeli nie idzie do głowy.“ Uważają też rolnictwo, przemysł i handel za najlepsze dzisiaj zawody w Polsce i dlatego swych synów najchętniej oddają po ukończeniu szkoły powszechnej na naukę do kupców, rzemieślników, albo pozostawiają ich, co dzieje się najczęściej, na roli. Że Kujawianie są zdolni, świadczy to, że **ze wsi naszego powiatu wyszło wielu ludzi dobrze zasłużonych ojczyźnie i sławnych dzisiaj w całej Polsce. Pierwsze miejsce wśród nich zajmuje wielki poeta, niedawno zmarły Jan Kasprowicz, urodzony w Szymborzu, w ubogiej wiejskiej chacie.**

O nim to powiedział Stanisław Przybyszewski, drugi sławny pisarz, urodzony w Łojewie, że po Mickiewiczu, Kasprowicz jest największym wieszczem Polski. Ludność powiatu dumna jest z Kasprowicza i stawia go za przykład swoim dzieciom.

Ludność niemiecka zamieszkuje przeważnie północną część powiatu inowrocławskiego, po obydwu stronach rzeki Zielonej. W znaczniejszych skupieniach mieszkają także Niemcy w kierunku południowo-wschodnim od Gniewkowa, w okolicy Gąsek, Szpitala, Wonorza, Stanomina, Dąbrowy Biskupiej i Wilkostowa. Zresztą, rozrzucony są w małej ilości po całym powiecie. Ogólna liczba Niemców, zamieszkujących



Fot. Ulatowski — Poznań.

Rys. 32. Tablica pamiątkowa,  
umieszczona na szkole w Szymborzu  
ku czci Kasprowicza.

**nasz powiat, wynosi przeszło 11 tysięcy, co stanowi siódma część wszystkich mieszkańców powiatu.**

Niemiecka ludność składa się przeważnie z osadników, którzy przybyli w te strony w rozmaitych czasach. Za Piastów osiedlali się oni tylko w miastach; później jednak, kiedy z powodu głodu znaczna ilość Niemców przybyła do Polski, zamieszkali także w innych częściach naszego powiatu. Działo się to w tym czasie, kiedy w Polsce panował ród Wazów. Panowie polscy, właściciele Kaczkowa, Rojewa i Liszkowa, oddali osadnikom niemieckim obszary nad rzeką Zieloną i wtedy to powstały takie miejscowości jak: Osiek, Glinno, Zawiszyn, Rojewice, Starawieś, Liszkowice, Jaszczółtowo, Jezuicka Struga i Broniewo. W późniejszych latach, za panowania Sasów, przybyli w te strony Holendrzy, którzy jako protestanci, prześladowani w własnej ojczyźnie, znaleźli tutaj bezpieczne schronienie. Od tych osadników holenderskich, zamieszkałych tutaj, obszary nad rzeką Zieloną otrzymały nazwę Olendrów. Za czasów panowania pruskiego, przybyło również wielu kolonistów niemieckich do naszego powiatu. Po powstaniu Państwa polskiego część tych kolonistów pozostała w powiecie, reszta zaś wyjechała do Niemiec.

Ludność niemiecka, zwłaszcza z północnej części powiatu, jest przeważnie pracowita i oszczędna. Oni to bowiem osuszyli moczary, a inne nieużytki potrafili zamienić w pola uprawne lub łąki o soczystej trawie. Przytem hodowlę bydła i koni postawili oni na wysokim poziomie. Do wiary swej i języka ojczystego przywiązani, wspominają po dziś dzień w pięknych legendach początki swego pobytu w Polsce.

Ludność powiatu dzieli się na mieszkańców miast i wsi. W miastach żyją rzemieślnicy, przemysłowcy, kupcy, urzędnicy, robotnicy itp. Po wsiach mieszkają ziemianie (właściciele obszarów dworskich), wieśniacy czyli włościanie i robotnicy rolni. W Inowrocławiu mieszka także wiele wojska, które jest zawsze gotowe stanąć w obronie granic Polski.

Wszyscy mieszkańcy powiatu bez względu na język i religię są obywatelami Rzeczypospolitej Polskiej. Wszyst-

kich bez wyjątku bierze prawo polskie w obronę, o ile spełniają swoje obowiązki obywatelskie, jakie nakłada na nich Państwo.

Ćwiczenia: Ilu Polaków i ilu Niemców mieszka w waszej wsi? Czy mieszkają u was także ludzie innej narodowości? Jakiej? Czemu zajmuje się ludność waszej wsi? Czy wszyscy mieszkańcy są obywatelami Państwa polskiego? Jakie obowiązki i jakie prawa mają obywatele polscy? Jakich znasz sławnych ludzi urodzonych w naszym powiecie? Co wiesz o nich?

## Kościół.

Pod względem wyznania (religii), ludność powiatu dzieli się na katolików i ewangelików. Jest także mała liczba prawosławnych i żydów. Ewangelikami są przeważnie Niemcy, chociaż i niektórzy Polacy również wyznają religię ewangelicką. Podobnie niektórzy Niemcy są katolikami.

O potrzeby religijne ludności troszczą się kościoły, osobne dla katolików, osobne dla ewangelików. Kościół razem z wiernymi tych wszystkich miejscowości, do którego są przydzieleni, nazywa się parafią. Czynnych parafii katolickich mamy w naszym powiecie 11, ewangelickich 5. Niektóre miejscowości, leżące na granicach powiatu, należą często do kościołów parafjalnych, znajdujących się w sąsiednim powiecie.

Kościół ma wielkie znaczenie dla każdego człowieka. Prowadzi go bowiem do dorego w myśl zasad wiary chrześcijańskiej, ucząc spełniać swe obowiązki wobec Boga i bliźnich. Niektóre kościoły mają także wielką wartość jako zabytki budownictwa. W nich to często nagromadzone są kosztowne i pięknie wykonane, czasem bardzo stare sprzęty i naczynia kościelne, wartościowe obrazy, ornaty, ołtarze i grobowce. Każdy człowiek powinien starać się poznać dokładnie te zabytki, ukochać je i należycie czcić, bo one mówią zawsze o wielkiej przeszłości.

Ćwiczenia: Jaką religię wyznaje ludność waszej wsi? Czy znasz Niemców-katolików, mieszkających u was? Czy mieszkają u was także Polacy-ewangelicy? W której

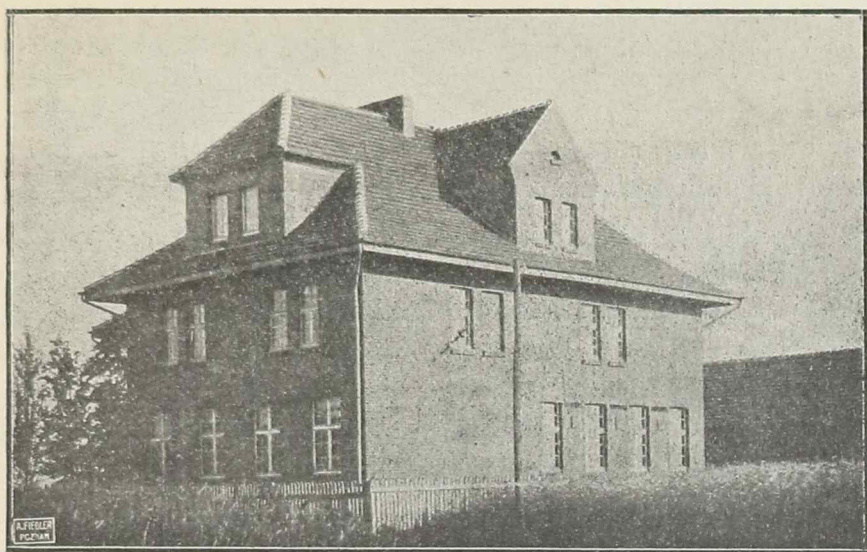
miejsowości jest twój kościół parafjalny? Które miejscowości należą do tej parafji? Dowiedz się, kiedy wasz kościół parafjalny wybudowano. Czy można poznać, że wasz kościół jest stary? Po czym? Jakie pomniki i zabytki przeszłości są w waszym kościele? Narysuj mapkę waszej parafji z miejscowościami i drogami do niej należącemi. Oznacz podwójną kreską drogę, którą chodzisz z domu do kościoła.

## Szkoły.

Wielkie znaczenie dla wsi, powiatu, jak też i dla Państwa, mają szkoły powszechne. One to wychowują przyszłych obywateli polskich, dają dziecku wiedzę konieczną w życiu. Bez szkół, bez nauki, stałby się naród ciemny i w niedługim czasie przestałby istnieć. **Państwo Polskie, rozumiejąc ważność nauki, buduje wszędzie szkoły, gdzie tylko tego zachodzi potrzeba.** Nauczyciele i powiatowy inspektor szkolny przestrzegają, aby wszystkie dzieci chodziły do szkoły regularnie i uczyły się pilnie.

**W naszym powiecie niema dziecka, któreby nie chodziło do szkoły powszechnej.** Każda miejscowość, albo kilka miejscowości pobliskich mają swoją własną szkołę. Jeżeli w jakiejś miejscowości jest więcej aniżeli 40 dzieci, wtedy zakłada się dla nich szkołę na miejscu. Zależnie od liczby dzieci mogą być szkoły jednoklasowe lub więcejklasowe. Najwyższą szkołą powszechną jest szkoła siedmioklasowa. **Wszystkie też dzieci tak na wsi, jak i w mieście, obowiązane są uczęszczać do szkoły przez 7 lat, tj. do ukończenia 14 roku życia.**

**Wszystkich szkół w powiecie jest 103.** Jeżeli w jakiejś miejscowości jest odpowiednia liczba dzieci niemieckich, Państwo polskie utrzymuje dla nich osobną szkołę z językiem wykładowym niemieckim. Szkół takich w powiecie mamy 12. W szkołach z językiem wykładowym niemieckim nauka języka polskiego, historii i geografji polskiej jest obowiązkową. **W Inowrocławiu oprócz szkół powszechnych są także szkoły wydziałowe, gimnazjum meskie i żeńskie, seminarjum nauczycielskie żeńskie, szkoły handlowe, przemysłowe i rolnicze.**



Fot. Malicki — Inowrocław

Rys. 33. Dwuklasowa szkoła w Opokach.

Ćwiczenia: Jak nazywa się miejscowość, gdzie chodzisz do szkoły? Jakiej narodowości dzieci chodzą do tej szkoły? Podaj liczbę każdej narodowości? Jakie szkoły znajdują się w waszej wsi? W których miejscowościach znajdują się szkoły sąsiednie? Ile klas liczy każda z tych szkół? Narysuj mapkę wszystkich miejscowości, z których dzieci chodzą do waszej szkoły. Miejscowość szkolną oznacz kwadracikiem, inne miejscowości kółeczkami.

## Stowarzyszenia i instytucje.

Dla wspólnych korzyści zakładają ludzie stowarzyszenia. Wiemy już o tem, że jeden człowiek dla siebie nie może wystarczyć. Musi on żyć w ustawicznych stosunkach z sąsiadami, gdyż łączą go z nimi wspólne interesy. Dlatego **ludność poszczególnych miejscowości zakłada stowarzyszenia i instytucje dla wspólnych korzyści.**

Wspólny interes gminy, parafji lub nawet całego powiatu może być trojaki: religijny, oświatowy lub gospodarczy. **Rozróżniamy więc stowarzyszenia religijne, oświatowe i gospodarcze.**

Stowarzyszenia religijne powstają po największej części przy kościele parafjalnym i mają nazwę bractw, kongregacyj itp. Troszczą się one o dobro kościoła, o podniesienie religijne i moralne młodzieży i starszych, urządzają obchody religijne, występują uroczyście w procesjach, jak również niektóre z nich niosą pomoc biednym, opiekują się kalekami, sierotami i starcami. **Do takich stowarzyszeń religijno-dobroczynnych należy przedewszystkiem Towarzystwo św. Wincentego a Paulo**, które dzisiaj liczy bardzo wiele członków i dużo czyni dobrego. **Dzięki takiem stowarzyszeniom powstają po miastach i wsiach przytułki dla starców, domy sierot, ochronki, żłóbki i szpitale.** Gminy wiejskie i miejskie, jak również powiat, przychodzą tym dobroczynnym instytucjom zawsze z pomocą pieniężną. **Niektóre szpitale i zakłady dobroczynne utrzymuje miasto lub powiat z własnych pieniędzy.** Ochronki, przytułki dla starców, sierocińce prowadzą po największej części siostry miłosierdzia, chociaż i w szpitalach również one pielęgnują chorych pod kierownictwem lekarzy zawodowych. Niektóre szpitale mają pielęgniarzki świeckie.

Każdy człowiek ma popęd do zdobywania wiedzy i dlatego po wyjściu ze szkoły powszechnej nie przestaje się nadal kształcić. Czyta on chętnie gazety, z których dowiaduje się o najważniejszych wydarzeniach w świecie, czyta książki, opisujące piękność naszego kraju, jego dzieje, czyny naszych wielkich ludzi. Przy pomocy fachowych książek stara się poznać lepiej swój zawód, jakiemu poświęcił się, ulepszyć swoje gospodarstwo rolne, czy jakiś inny warsztat pracy. Człowiek, który nic nie czyta i nie ma tego pędu do zdobywania wiedzy, cofa się. Mówimy też o takim, że jest zacofany; staje się niezaradny, w stosunku do innych ponosi coraz większe straty w gospodarstwie i ubożeje.

Dla gminy, powiatu i Państwa, ludzie światli mają większe znaczenie, aniżeli zacofani. Rozumieją to przedewszystkiem ci wszyscy, którym dobro społeczeństwa leży na sercu i chcieliby gminę, powiat, jak również całe Państwo widzieć w rozkwicie. Tacy ludzie zakładają **stowarzyszenia oświatowe i gospodarcze, które mają za zadanie podnosić wiedzę ogółu, aby mu było lepiej w życiu, a zarazem, aby mogli lepiej spełniać swoje obowiązki wobec bliźnich i ojczyzny.**

Takich stowarzyszeń w naszym powiecie jest kilka. Do najważniejszych należą: Kółka rolnicze i Towarzystwa Czytelni Ludowych.

**Towarzystwo Czytelni Ludowych** stara się głównie o podniesienie oświaty wśród ludu. Zakłada ono czytelnie i biblioteki, wypożyczające książki, urządza odczyty, organizuje obchody i uroczystości narodowe po miastach i wsiach. Towarzystwa te znajdują się także w miejscowościach innych powiatów i utrzymują między sobą stałą łączność.

**Kółka rolnicze dbają głównie o podniesienie rolnictwa wśród ludności włościańskiej**, chociaż i one pracują także oświatowo. Kółka rolnicze urządzają odczyty przeważnie o gospodarstwie, o uprawie roli, hodowli bydła, koni, drobiu, organizują kursy rolnicze, zaopatrują swych członków w dobre nawozy, narzędzia rolnicze, rasowe bydło, trzodę chlewną itp.

Niektóre z tych towarzystw rozwijają się bardzo pomyślnie. Łączą się także towarzystwa dla wspólnych celów w związki stowarzyszeń. Wspólnym kosztem takich związków można budować po wsiach i miastach **domy ludowe, w których urządza się przedstawienia amatorskie, koncerty, zabawy**. W takim domu ludowym mieści się też czytelnia, biblioteka a często sklep współdzielczy.

**Sklep współdzielczy** ma wielkie znaczenie dla ludności. Zakładają go albo członkowie kółka rolniczego, albo urzędnicy, albo robotnicy czy inne jakieś stowarzyszenie. Czysty zysk, obliczony po roku, rozdziela się pomiędzy członków sklepu współdzielczego, przez co, przyczynia się on do podniesienia zamożności ogółu lub pewnej liczby mieszkańców.

Do wielkich nieszczęść ludności należą pożary. **Nieostrożne obchodzenie się z ogniem**, a często też i przypadek powoduje nieraz pożary groźne, trawiące w krótkim czasie majątek całej wsi lub miasta. **Aby móc ratować pałace się domostwo, zakładają gminy ochotnicze straże ogniowe**. Członkowie straży ogniowych odbywają ćwiczenia, mają swoje umundurowania, przyrządy do gaszenia ognia (sikawki), które zakupują ze składek i funduszków gminnych lub powiatowych. Władze powiatowe otaczają opieką straże pożarne jako instytucje nadzwyczaj pożyteczne.

Mówiąc o instytucjach dobroczynnych i towarzystwach, **trudno nie wspomnieć o harcerstwie polskim**, które w naszym powiecie zyskuje coraz więcej członków i to przeważnie z pośród młodzieży szkolnej. **Harcerz przyrzeka pełnić służbę Bogu i Ojczyźnie, nieść pomoc bliźnim, i być posłusznym prawu harcerskiemu.** W myśl tego przyrzeczenia, **harcerze nigdy nie kłamią, spełniają sumiennie swoje obowiązki** (przede wszystkim te obowiązki, jakie nakłada na nich szkoła), **kochają przyrodę**, a więc, nie niszczą roślin, ani też nie czynią krzywdy zwierzętom. **Są oszczędni i posłuszni rodzicom i przełożonym.** W chwilach wolnych od nauki oddają się **harcerze gimnastyce lub pracy ręcznej**, przez co rozwijają swoje siły fizyczne. Są zaradni i samodzielni. Najprzyjemniejszą dla nich rozrywką, to wycieczki urządzane w czasie wakacyj dla poznania kraju i przyrody. Można ich często spotkać obozujących pod namiotami. Zawsze szczęśliwi i weseli, gdyż serca ich i myśli są czyste.

**Ćwiczenia:** Jakie towarzystwa pozakładano w waszej wsi? Jakim celom one służą? Jakie instytucje dobroczynne znajdują się u was? Kto je utrzymuje? Czy jest dom ludowy? Czy jest w waszej miejscowości sklep współdzielczy lub Kółko rolnicze? Jeżeli niema, czy możnaby je założyć? Czy jesteś harcerzem? Jeżeli nie, czy nie możnaby założyć u was oddziału harcerskiego? W której najbliższej miejscowości jest straż pożarna? Jakie ma ona przyrzady do gaszenia ognia? Narysuj mapkę tych wszystkich miejscowości sąsiadujących z waszą wsią, w których jest dom ludowy, kółko rolnicze, sklep współdzielczy, szpital, ochronka itp.

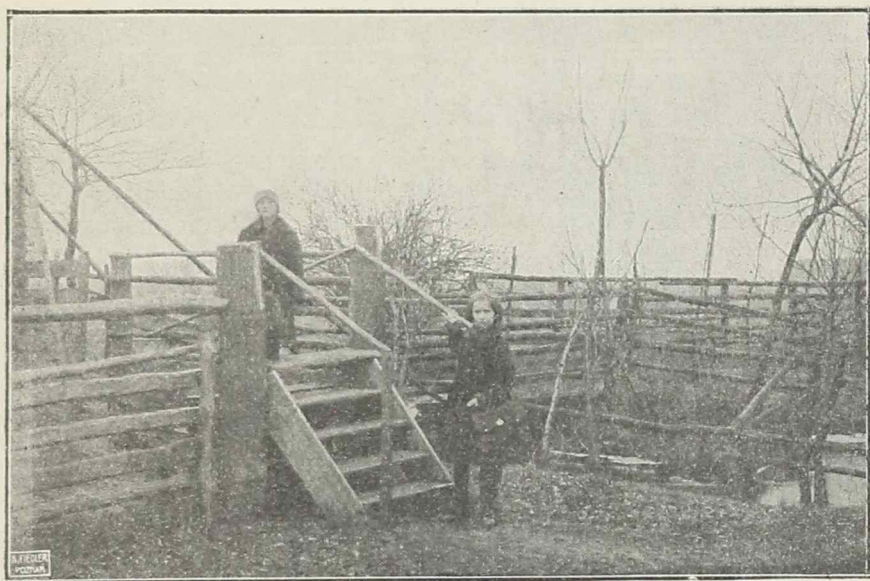
## Władze powiatowe.

(Powtórzcie lekcje: „Wieś — Gmina“ str. 20, „Miasto“ str. 24, — „Powiat“ str. 34.)

Wszystkie gminy wiejskie naszego powiatu oraz miasto Gniewkowo podlegają władzy zwanej Starostwem. Na czele Starostwa stoi starosta, urzędnik państwowy. Starosta jednak nie żądzi sam powiatem.

O potrzebach powiatu radzi najpierw Sejmik Powiatowy, którego członków wybiera ludność powiatu. To, co Sejmik Powiatowy uchwali, wykonuje Wydział Powiatowy, wybrany przez Sejmik Powiatowy z pośród swoich członków. Przewodniczącym Wydziału Powiatowego jest starosta.

Starosta czuwa nad bezpieczeństwem powiatu i dlatego jemu podlega Policja Państwowa. On wykonuje nadzór i opiekę w powiecie nad stowarzyszeniami, rolnictwem i handlem, czuwa nad zdrowiem ludzi i zwierząt przez lekarzy i weterynarzy powiatowych. Jemu podlegają niektóre sprawy



Rys. 34. Krajobraz z nad rzeki Zielonej. Dzieci idą do szkoły przechodzą schodkami ponad ogrodzenia, za którymi pasie się bydło i konie.

wojskowe, oraz budowa dróg i budynków powiatowych w powiecie. Nad wykonaniem zarządzeń starosty czuwają Komisariaty Obwodowe, na które podzielony jest cały powiat\*).

Do innych władz powiatowych należy:

Inspektor szkolny, który zarządza szkołami powszechnymi w powiecie.

Urząd Skarbowy i Kasa Skarbowa, które nakładają i ściągają podatki państwowe od obywateli.

\*) Miasto Inowrocław nie należy pod władzę starosty powiatowego. Prezydent Inowrocławia ma równocześnie władzę starosty.

Powiatowa Komenda Uzupełniająca, tj. władza wojskowa, która powołuje młodych i zdrowych mężczyzn pod broń.

Sąd Powiatowy, który rozstrzyga spory i wymierza sprawiedliwość.

Wszystkie te urzędy razem uzupełniają się i sprawiają to, że w powiecie jest ład i porządek, a ludność może spokojnie pracować dla dobra gminy, powiatu i Państwa.

**Ćwiczenia:** Do którego Komisariatu Obwodowego należy wasza wieś? Gdzie znajduje się najbliższy posterunek Policji Państwowej?

## Krajobraz.

W ciągu roku szkolnego urządzaliście od czasu do czasu z panem nauczycielem daleko poza wieś wycieczki geograficzne i wtenczas przed waszymi oczyma roztaczał się obraz kraju, jaki zamieszkujecie. Na krańcach widnokregu widać było często wieś rodzinną z wieżą kościoła parafialnego w pośrodku; tuż obok wymachiwały skrzydła wiatraka, lub dymiły wysokie kominy cukrowni. Czasem niewielki lasek na małej przestrzeni zasłaniał widok, a obok jezioro, struga lub rzeczka wolno płynąca, jakieś bagno zarosłe, lub ciche jezioro odbijało błękit nieba. Wzniesień spotykało się niewiele. Przeważnie rozciągała się przed wami równina, szumiąca łanami pszenicy i pełna zielonych pól buraków cukrowych.

Taki jest właśnie krajobraz Kujaw, taki też w większej części krajobraz naszego powiatu. Mówimy w większej części, gdyż odmiennie przedstawia się krajobraz na północ od Suchatówki, gdzie falisty teren pokryty jest wyłącznie zieloną puszcza lesistą. Inaczej też przedstawia się krajobraz w północnej części powiatu nad rzeką Zieloną, gdzie ziemię, mniej urodzajną, pokrywają rozległe łąki o bujnej trawie. Tutaj gospodarstwa zazwyczaj nie są skupione jak gdzieindziej, lecz porozrzucane, a łąki przecinają ogrodzenia, za którymi wypasają się liczne stada bydła i koni.

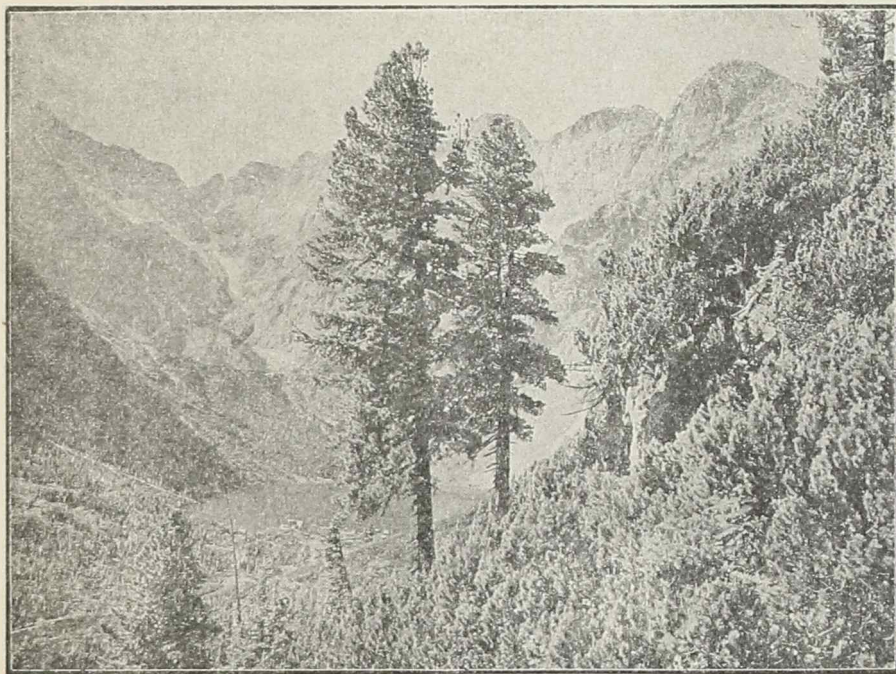
**Naogół krajobraz naszego powiatu jest jednak mało urozmaicony.** Zwłaszcza, kiedy po żniwach, pola opustoszeją,

kiedy zieloność traw poczernieje, a liście z drzew ocieniających nasze drogi opadną, krajobraz Kujaw staje się smutny. Tego samego wrażenia doznaje się w zimie, kiedy śnieg pokryje ziemię, a ponad obieloną równiną wznoszą się tylko gdzieniegdzie szare różgi gołych drzew.

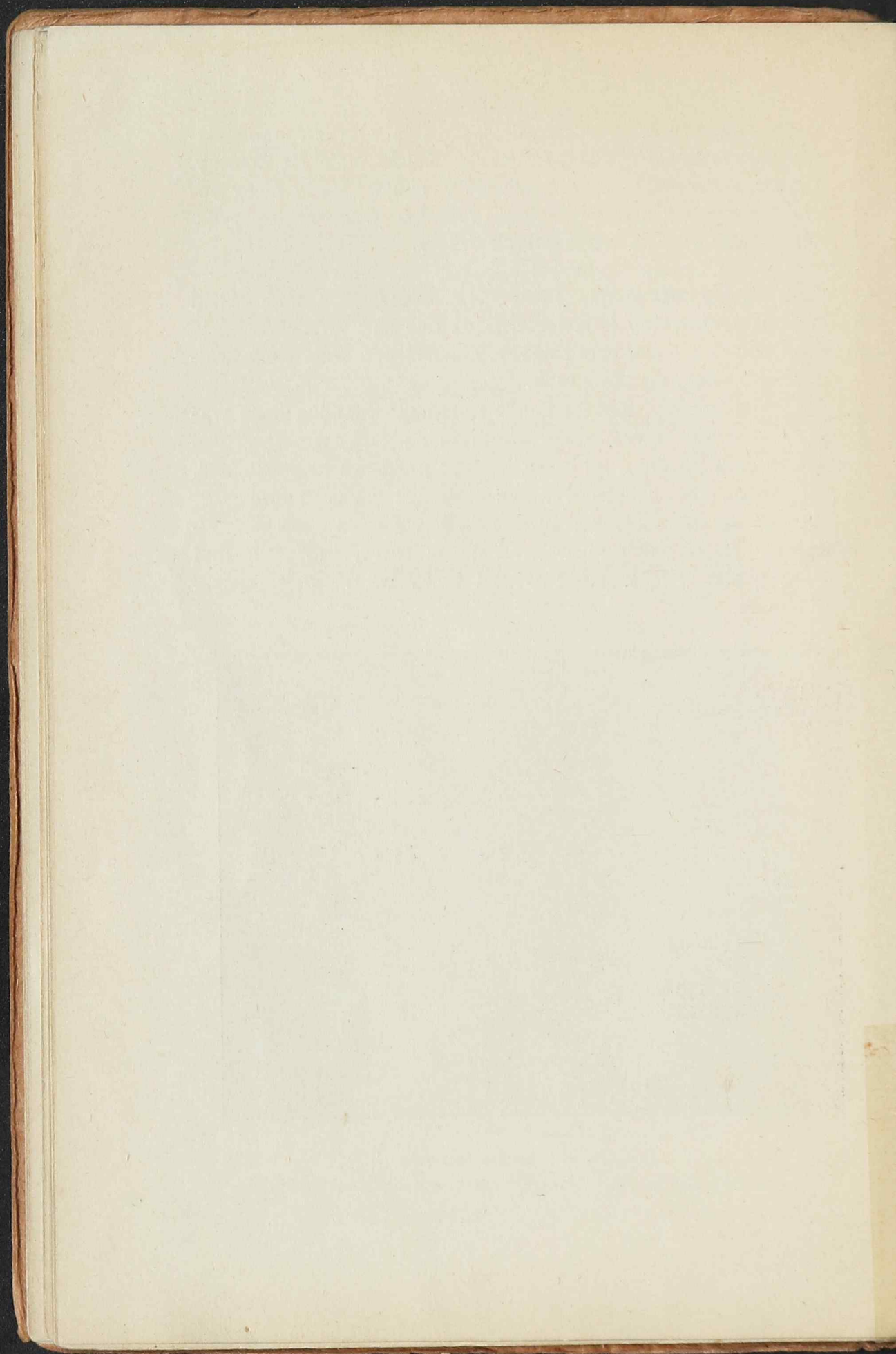
Mniej piękny krajobraz naszego powiatu nagradza jednak urodzajność ziemi. Dlatego też mieszkańcy całej Polski kochają te równiny kujawskie, gdyż one są żywicielką także ziem polskich mniej urodzajnych, chociaż pod względem krajobrazu o wiele piękniejszych.

Rok szkolny dobiega końca i niedługo rozpoczniecie wakacje. W przyszłym roku szkolnym na nauce geografii poznacie całą Polskę z jej bogactwami i pięknymi krajobrazami.

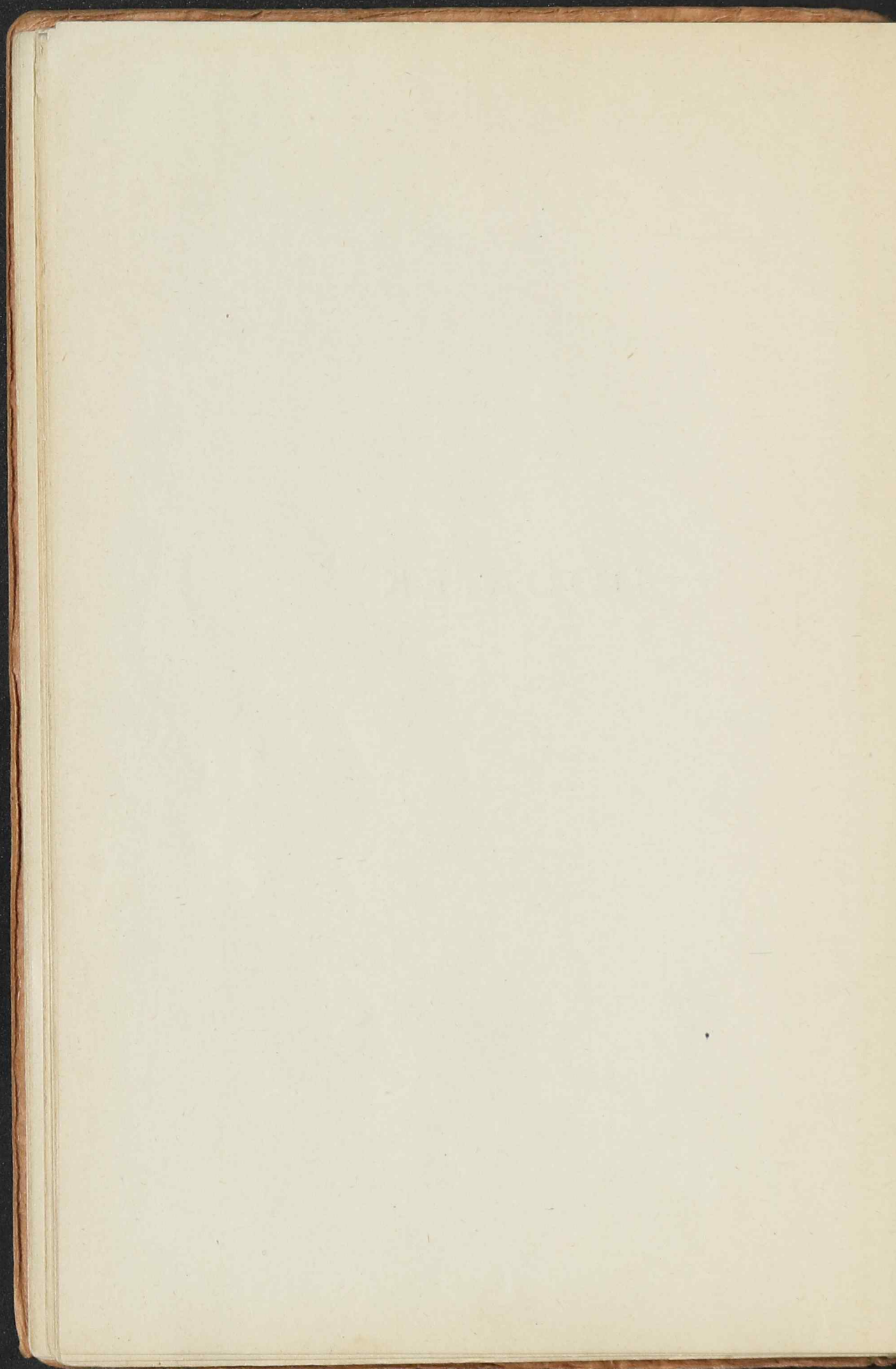
Może też będziecie mogli urządzić jakąś dalszą wycieczkę do miejscowości sławnych w Polsce i godnych widzenia. Byłoby dobrze wybrać się w Tatry, które ukochał wasz wielki ziomek Kasprowicz i który wśród nich spoczął w mogile.



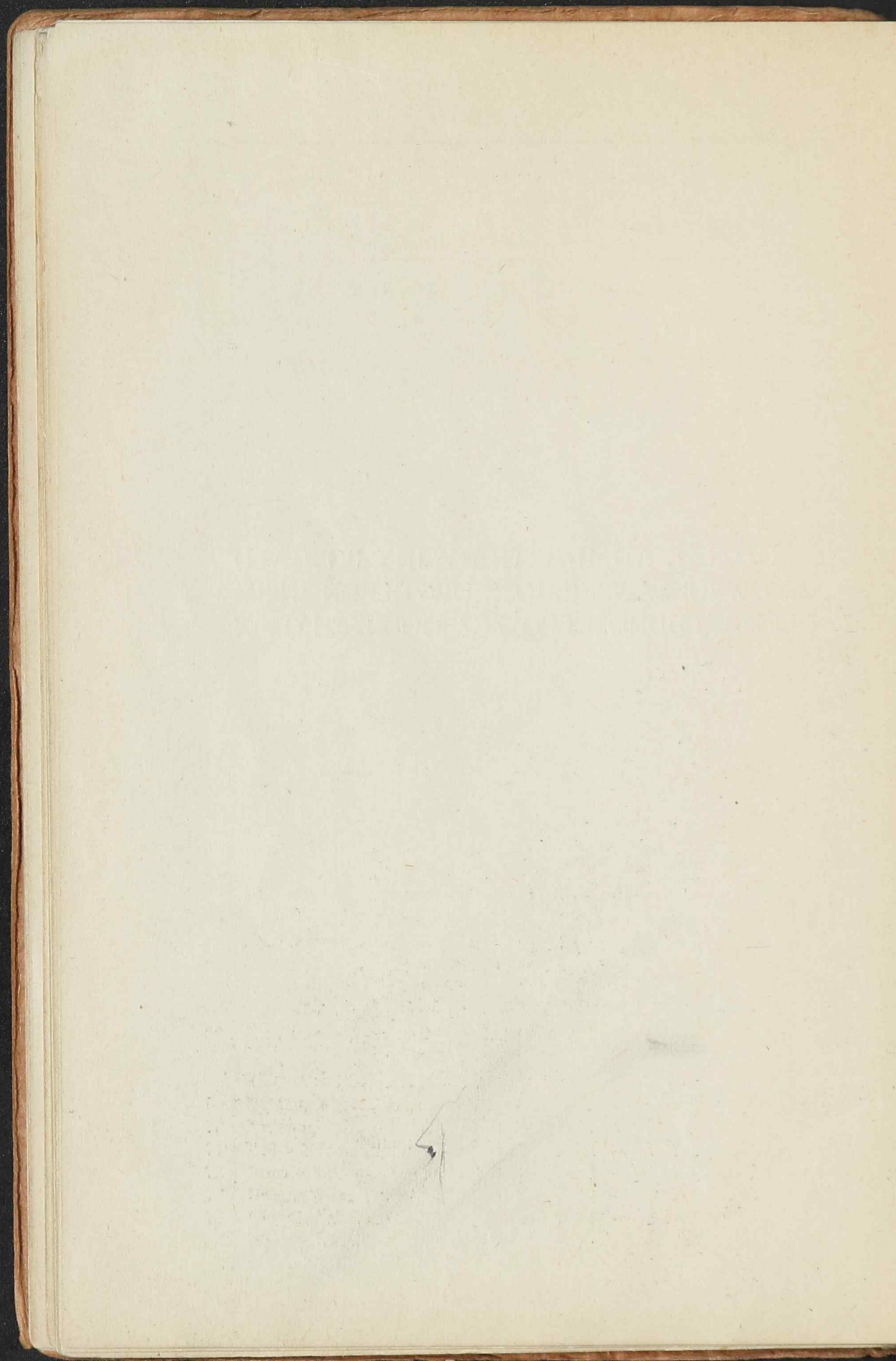
Rys. 35. Krajobraz tatrzański.



DODATEK



PODZIAŁ ADMINISTRACYJNY POWIATU  
INOWROCLAWSKIEGO Z UWZGLĘDNIENIEM  
LICZBY LUDNOŚCI POSZCZEGÓLNYCH GMIN



L. P.	Nazwa gminy lub obszaru dworskiego	Liczba ludności			Ogólna licz- ba ludności	Posterunek Policji Państwowej
		pol- skiej	nie- miec- kiej	innej naro- do- wości		

### Inowrocław Miasto.

1	Inowrocław, gmina	26534	817	180	27531	Inowrocław
---	-------------------	-------	-----	-----	-------	------------

### Komisariat Obwodowy Inowrocław I.

2	Batkowo, gmina	253	—	—	253	Mątwy
3	Cieśliń, obszar dworski	212	—	—	212	Inowr.-wieś
4	Czyste „ „	153	—	1	154	„
5	Giebnia „ „	178	—	—	178	Janikowo
6	Gnojno „ „	201	—	—	201	Inowr.-wieś
7	Gorzany, gmina	294	—	—	294	Janikowo
8	Janikowo, „	608	19	—	627	„
9	Kołuda Mała, obsz. dwor.	290	—	—	290	„
10	„ Wielka „ „	300	—	1	301	„
11	Kościelec „ „	657	11	—	668	„
12	Kruśliwice „ „	66	3	—	69	Inowr.-wieś
13	Łącko „ „	157	6	—	163	„
14	Mimowola, gmina	49	—	—	49	„
15	Oporówek, obszar dwor.	114	—	—	114	„
16	Ostrowo pod Janikowem, obszar dworski	319	—	—	319	Janikowo
17	Pławin, obszar dworski	148	6	—	154	Inowr.-wieś
18	Popowice „ „	168	—	—	168	Mątwy
19	Popowiczki „ „	69	—	—	69	Inowr.-wieś
20	Radłówek „ „	158	2	—	160	„
21	Rąbin, gmina	261	—	—	261	„
22	Rąbinek, obszar dwor.	88	—	—	88	„
23	Rycerzewo, gmina	186	1	—	187	„
24	Rycerzewko, obsz. dwor.	103	—	—	103	„
25	Sielec, gmina	94	98	—	192	Janikowo
26	Sławęcín, obszar dwor.	133	—	—	133	Inowr.-wieś
27	Sławęcinek, gmina	147	—	—	147	„
28	Sójkowo, obszar dwor.	155	—	—	155	„
29	Tuczno, gmina	425	1	—	424	„
30	Tuczno, obszar dworski	609	3	—	612	„
31	Węgiec „ „	239	—	—	239	Janikowo

### Komisariat Obwodowy Inowrocław II.

32	Balczewo, gmina	45	156	3	204	Inowr.-wieś
33	Balin, obszar dworski	84	—	—	84	„
34	Dalkowo, „ „	96	65	—	161	„
35	Dulsko, „ „	171	—	—	171	Radojewice
36	Dziennice, „ „	121	—	—	121	Inowr.-wieś

L. P.	Nazwa gminy lub obszaru dworskiego	Liczba ludności			Ogólna licz- ba ludności	Posterunek Policji Państwowej
		pol- skiej	nie- miec- kiej	innej naro- do- wości		
37	Góra, obszar dworski	185	—	—	185	Radojewice
38	Jacewo, gmina	473	58	—	531	Inowr.-wieś
39	Jaksice, „	924	30	—	954	„
40	Jaksice, obszar dworski	180	8	—	188	„
41	Jaronty, „	124	1	—	125	„
42	Karczyn, gmina	99	—	—	99	Radojewice
43	Karczyn, obszar dworski	319	—	—	319	„
44	Kłopot, „	155	7	—	162	Inowr.-wieś
45	Komaszyce „	140	—	—	140	„
46	Latkowo „	162	11	—	173	„
47	Łakocin, „	240	—	—	240	Radojewice
48	Łojewo, „	175	3	—	178	Mątwy
49	Łojewo, gmina	304	14	—	318	„
50	Marcinkowo, gmina	46	133	—	179	Inowr.-wieś
51	Marulewy, obszar dwor.	124	7	—	131	„
52	Miechowice, gmina	71	85	7	163	Mątwy
53	Olszewice, obszar dwor.	125	5	—	130	Inowr.-wieś
54	Orłowo, „	427	28	2	457	„
55	Orłowo, gmina,	60	13	1	74	„
56	Pławinek, obszar dwor.	151	—	—	151	Radojewice
57	Sikorowo, gmina	249	—	—	249	Mątwy
58	Słońsk, „	753	—	12	765	Inowr.-wieś
59	Szadłowice, „	514	—	—	514	„
60	Szadłowice, obsz. dwor.	162	7	—	169	„
61	Szarlej, „	356	—	—	356	Mątwy
62	Szarlej, gmina	65	—	—	65	„
63	Szymborze „	2213	34	3	2250	„
64	Turzany, „	266	—	—	266	Inowr.-wieś
65	Trzaski, obszar dworski	151	12	—	163	„
66	Więclawice „	109	17	—	126	„
67	Witowy, „	130	—	—	130	„

### Gniewkowo miasto.

68	Gniewkowo, gmina	2849	472	9	3330	Gniewkowo
----	------------------	------	-----	---	------	-----------

### Komisariat Obwodowy Gniewkowo.

69	Bąblin, obszar dworski	127	6	—	153	Gniewkowo
70	Branno, „	143	5	—	148	„
71	Bród Kamienny, gmina	104	27	—	131	Rojewo ?
72	Buczkowo, obsz. dwor.	110	4	—	114	Gniewkowo
73	Chrzastowo, gmina	174	42	—	216	„
74	Cierpiszewo, obsz. dwor.	60	33	—	93	„

L. P.	Nazwa gminy lub obszaru dworskiego	Liczba ludności			Ogólna licz- ba ludności	Posterunek Policji Państwowej
		pol- skiej	nie- miec- kiej	innej naro- do- wości		
75	Dąblin, gmina	23	125	1	149	Gniewkowo
76	Dębiniec, „	114	—	—	114	„
77	Gąski, „	186	460	2	648	„
78	Gniewkowo, obsz. dwor.	57	—	—	57	„
79	Godzięba, gmina	158	112	1	271	„
80	Jarki, „	65	50	—	115	„
81	Kaczkowo, obszar dwor.	130	—	—	130	„
82	Kawęczyn, „ „	232	17	—	249	„
83	Kijewo, gmina	134	233	—	367	„
84	Lipie, obszar dworski	309	31	—	340	„
85	Łukaszewo, gmina	35	15	—	50	„
86	Markowo, obszar dwor.	282	7	—	289	„
87	Murzynko, gmina	169	212	—	381	„
88	Murzynno, „	354	312	—	666	„
89	Ostrowo pod Gniewkow., obszar dworski	229	16	—	245	„
90	Perkowo, gmina	112	—	—	112	„
91	Skalmierowice, ob. dw.	276	5	—	281	„
92	Suchatówka, gmina	186	94	—	230	„
93	Suchowice, „	95	26	—	121	„
94	Truszczyzna, obsz. dwor.	36	—	—	36	„
95	Wielowieś Król. „ „	155	3	—	158	„
96	Wielowieś, gmina	290	—	—	290	„
97	Wierzbiczany, ob. dwor.	325	24	—	349	„
98	Wierzchosławice, ob. dw.	365	24	—	384	„
99	Wójtostwo „ „	159	20	—	179	„
100	Wygoda, gmina	434	9	—	443	„
101	Zajezerze, „	58	127	—	230	„
102	Żyroślawice „	105	1	—	106	„

### Komisariat Obwodowy Dąbrowa Biskupia.

103	Bąkowo, obszar dwor.	112	—	—	112	Radojewice
104	Brudnia, gmina	243	4	—	247	Wonorze
105	Chlewiska, „	179	172	—	351	Dąbrowa Bisk.
106	Chróstowo, „	302	—	—	302	„
107	Dąbrowa Biskupia, gm.	352	154	6	512	„
108	Dziewa, „	176	—	—	176	Radojewice
109	Głojkowo, obszar dwor.	118	9	—	127	„
110	Konary, gmina	96	171	—	276	„
111	Mleczkowo, gmina	88	138	2	228	Dąbrowa Bisk.
112	Modliborzyce, „	179	142	—	321	Wonorze
113	Niemofewo, obszar dw.	112	22	—	134	Radojewice

L. p.	Nazwa gminy lub obszaru dworskiego	Liczba ludności			Ogólna licz- ba ludności	Posterunek Policji Państwowej
		pol- skiej	nie- miec- kiej	innej naro- do- wości		
114	Nowydwór, obszar dw.	181	7	—	188	Wonorze
115	Opoczki, gmina	167	16	2	185	Dąbrowa Bisk.
116	Opoki, „	270	2	—	272	„
117	Ośniszczewko, gmina	183	—	—	183	Wonorze
118	Ośniszczewo, obszar dw.	191	3	—	194	„
119	Parchanie, gmina	760	21	—	781	„
120	Pieranie, „	314	1	1	316	Radojewice
121	Pieczyska, obszar dwor.	109	—	—	109	„
122	Przybysław, gmina	486	—	3	489	Dąbrowa Bisk.
123	Radojewice, „	132	271	—	403	Radojewice
124	Rejna, „	176	12	—	188	Wonorze
125	Rejna, obszar dworski	15	3	—	18	„
126	Sobiesiernie, obszar dw.	166	—	—	166	Radojewice
127	Stanomin, gmina	60	211	5	276	Wonorze
128	Szpital, „	66	182	—	248	„
129	Walentynowo, ob. dw.	155	—	20	175	Dąbrowa Bisk.
130	Wilkostowo, gmina	148	180	—	328	„
131	Wola Stanomińska, ob- szar dworski	119	5	—	124	Wonorze
132	Wonorze, gmina	147	231	2	380	„
133	Zagajewice, obszar dw.	139	7	—	146	„
134	Zagajewiczki, „ „	111	—	—	111	„
135	Zduny, „ „	136	—	—	136	Dąbrowa Bisk.

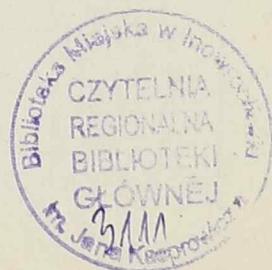
### Komisariat Obwodowy Rojewo.

136	Dąbie, gmina	191	128	—	319	Rojewo
137	Dobiesławice, ob. dwor.	335	—	—	335	„
138	Glinki, gmina	9	139	—	148	Rojewice
139	Glinno Wielkie, gmina	54	237	1	292	„
140	Jaszczółtowo, „	22	173	—	159	Rojewo
141	Jezuicka Struga, „	—	117	—	117	Rojewice
142	Jędrzejewice, „	—	78	—	78	„
143	Jurancice, „	10	156	—	166	Rojewo
144	Kępa Kujawska, „	138	43	—	181	„
145	Leśnianki, „	113	53	—	166	„
146	Liszkowo, „	41	285	1	327	Rojewice
147	Liszkowo, obszar dwor.	519	5	—	524	Rojewo
148	Magdaleniec, gmina	73	172	—	245	Rojewice
149	Mierogoniewice, „	14	—	—	14	Rojewo
150	Niszczevice, „	445	16	—	461	„
151	Niszczevice, obszar dw.	272	13	1	286	„
152	Osiek Wielki, „ „	66	15	—	81	Rojewice

L. P.	Nazwa gminy lub obszaru dworskiego	Liczba ludności			Ogólna licz- ba ludności	Posterunek Poliejū Państwowej
		pol- skiej	nie- miec- kiej	innej naro- do- wości		
153	Osiek Wielki, gmina	16	316	—	332	Rojewice
154	Osieczek, „	77	97	—	174	„
155	Płonkowo, obszar dwor.	180	—	—	180	Rojewo
156	Płonkówko, gmina	45	152	—	197	„
157	Rojewice, „	2	123	—	125	Rojewice
158	Rojewo, „	273	262	1	536	Rojewo
159	Ściborze, obszar dwor.	363	—	—	363	„
160	Starawieś, gmina	2	157	—	159	Rojewice
161	Topola, obszar dworski	215	—	—	215	Rojewo
162	Wybranowa, „ „	303	6	—	309	„
163	Zawiszyn, gmina	103	78	—	181	Rojewice
164	Żelechlin, obszar dwor.	148	—	—	148	Rojewo

### Komisariat Obwodowy Złotniki Kujawskie.

165	Będzitowo, gmina	65	—	—	65	Złotniki-Kuj.
166	Będzitowo, obszar dwor.	486	18	—	504	„
167	Broniewo, gmina	259	73	—	332	„
168	Bronimierz Mały, gmina	—	58	—	58	„
169	Bronimierz Wielki, „	—	56	—	56	„
170	Dąbrówka Kuj., ob. dw.	168	42	—	210	„
171	Dobrogościce, „ „	150	10	—	160	„
172	Dziemionna, gmina	64	221	—	285	„
173	Dźwierzchno, „	68	52	—	120	„
174	Gniewkowiec, „	383	59	—	442	„
175	Jakubowo, „	37	85	—	122	„
176	Januszkowo Kuj., gmina	50	220	—	270	„
177	Jordanowo, obsz. dwor.	266	24	—	290	„
178	Kobelniki, „ „	72	—	—	72	„
179	Krażkowo, gmina	96	47	—	143	„
180	Leszczyce, obszar dwor.	172	2	—	172	„
181	Lisewo Kościelne, gm.	234	321	—	555	„
182	Mierzwin, obszar dwor.	195	8	—	203	„
183	Pęchowo, gmina	124	113	—	237	„
184	Prądociń, „	124	417	—	541	„
185	Rucewko, obszar dwor.	189	46	—	235	„
186	Rucewo, „ „	279	—	—	279	„
187	Tarkowo, gmina	109	404	—	513	„
188	Tupadły, obszar dwor.	113	43	—	156	„
189	Wojdał, „	193	24	—	217	„
190	Złotniki Kujawskie, gm.	284	208	3	495	„
Razem :		66.374	11.518	271	78.163	



## SPIS RZECZY.

---

Wstęp . . . . .	5
Szkoła . . . . .	7
Strony świata . . . . .	9
Temperatura powietrza . . . . .	11
Wykresy wiatrów i pogody . . . . .	12
Plan — Skala . . . . .	14
Rysowanie planu klasy . . . . .	16
Domy na wsi . . . . .	18
Wieś — Gmina . . . . .	20
Miasto . . . . .	24
Inowrocław . . . . .	25
Gniewkowo . . . . .	30
Widnokraż . . . . .	32
Powiat . . . . .	34
Niziny, wyżyny, równiny i góry . . . . .	35
Wody . . . . .	38
Wody powiatu inowrocławskiego . . . . .	39
Klimat . . . . .	41
Płody ziemi . . . . .	42
Rolnictwo — Przemysł — Handel . . . . .	44
Drogi komunikacyjne . . . . .	47
Drogi kołowe . . . . .	47
Koleje żelazne . . . . .	49

	Strona
Drogi wodne . . . . .	50
Linje lotnicze . . . . .	51
Inne środki komunikacyjne . . . . .	51
Poczty, telegrafy i telefony . . . . .	51
Radjo . . . . .	52
Ludność . . . . .	53
Kościóły . . . . .	57
Szkoły . . . . .	58
Stowarzyszenia i instytucje . . . . .	59
Władze powiatowe . . . . .	62
Krajobraz . . . . .	64

#### DODATEK.

Podział administracyjny powiatu inowrocławskiego z uwzględnieniem liczby mieszkańców poszczególnych gmin . . . . .	71
--	----





Biblioteka Miejska w Inowrocławiu

Druk do 1945



005-003111-00-0