

KINO TEATR „APOLLO”

Dziś premiera przedlicencja, subtelnego i ujmującego filmu polskiego p. t.

„KROPKA NAD I”

z Rasmą, Boel'is, Szwarcem i Bodo w roli głównej

KRONIKA

Styczeń 19 sobota

Kalendarzyk rzym. Katal.
Dziś Ferdynal Henryka
Jutro Fabjana i Sab. m.

Kalendarzyk słowiański
Dziś Ralymira
Jutro Przedziślaw

Ślōnce: wschód 8.05 zachód 4.20
Księżyc: wschód 5.51 zach. 9.10

Dyżurni a apteka
— Nocny dyżurn apteczny pełni w nocy z piątku na sobotę Apteka pod Krzyżem.

Dyżurni lekarski
— Nocny dyżurn lekarski pełni w nocy z piątku na sobotę p. dr. Kubiak.

Spostrzeżenie Stacji Meteorologicznej
Zdrojowisko Inowrocław podaje

Dnia 17 bm.: Temperatura średnia 8.6 stopni Celsjusza po południu zera; najwyższa 7.3 stopni Celsjusza po południu zera; najniższa 12.2 st. Celsjusza po południu zera. Ciśnienie barometru 741.4—745.3 mm. Średnia wilgotność względna 81 proc. Kierunek wiatru południowo-zachodni. Siła 5 m/sk.

Dnia 18 bm. o godzinie 7 rano: Temperatura powietrza 8.8 stopni Celsjusza po południu zera; najwyższa 8.8 st. Celsjusza po południu zera; najniższa 9.2 st. C. po południu zera. Ciśnienie barometru 751.0 mm. Wilgotność względna 87 proc. Kierunek wiatru południowo-zachodni. Siła 0 m/sk.

Repertuar kin
Apolo: W piątek premiera „Kropka nad I”.
Patek: W piątek „Człowiek śmiechu”.
Salon: W piątek „Walka o miliony” (Wzrost ognia seria II).
Stylowy: W piątek „Brudne pieniądze”.

Komunikaty
— Kto ma dom do sprzedania? Kasa Samopomocy Mieszkańców Funkcyj. Policji Państwowej na Województwo Poznańskie kupi w Inowrocławiu dom nadający się na sanatorium. Reflekt tule się na budynki mieszczące się na stronie zachodniej linii ulic Poznańskiej, Paderewskiego, Królowej Jadwigi i Dworcowej. Dysponuje się gotówką do 100.000 złotych i prosi oferty złożyć w najbliższym czasie w Kancelarii Policji Państwowej na miasto Inowrocław.

Z miasta i okolicy
— P. Cieszkowska (W/karyka 0) kupiła nową maszynę Adlera dla uczennicy Opłata h. niska. Prócz pisania na maszynie udziela lekcji francuskiego. Na składzie w klesz. W-ej Kowalskiej ma nowe wydawnictwa: „Witry ducha” i „Krzywdy dziewczyn” i wypisy przyrody, pt. „Obyczaje zwierząt”.
— W areście. Doprowadzono za opłisto i awanturnictwo Z. Pr. z Torunia i Dz. J. bez stałego miejsca zamieszkania.

ogłoszenia i próbne jazdy pojazdów mechanicznych
w Bydgoszczy oraz egzamina szoferkie.
Dnia 23 stycznia (w środę) 1929 roku odbędą się w Bydgoszczy począwszy od godz. 8.30 przed południem, ogólny i próbne jazdy doróżek samochodowych i innych pojazdów mechanicznych, a dnia 24 stycznia (w czwartek) odbędą się tamże, począwszy od godz. 8.30 przed południem, egzamin kandydatów na kierowców pojazdów mechanicznych.
Zaznaczamy, że uwzględnione zostaną tylko próby tych interesentów, którzy podania swe przedłożą najdalej do dnia 21-go stycznia br. w Starostwie Powiatowym w Bydgoszczy.
Interesenci, których próby znajdują się w Urzędzie Województwa w Poznaniu, winni również zgłosić się do Pana Starosty Powiatowego w Bydgoszczy, celem upewnienia się, że ich podania będą rozpatrzone w Bydgoszczy.
Powyższe podaje do wiadomości interesowanych.
Inowrocław, dnia 17. stycznia 1929 r.
Starosta Powiatowy: Ruczyński.

Portier Krotoszyński należy do najlepszych

4471

Dogodna komunikacja między Kruszvicą a Inowrocławiem.

Celem podniesienia dogodnej komunikacji pomiędzy Kruszvicą a Inowrocławiem i Piotrkowem oraz przyległymi wioskami utworzyła się w Kruszwicy spółka autobusowa, która pociąga w ruch pierwszorzędnego autobusu i jak mamy sposobność zauważyć wcale nie źle prosperuje, gdyż autobus ich jest przeważnie przepelniony.

Jak się dowiadujemy z ust miarodajnych urzędników owa spółka z początkiem lutego t. r. b. drugi nowy luksusowy autobus na 3 osiach na wspomnianej linii, a dalej ma obić również linie Radziejów-Chełmce. Autobus ten będzie miał wygląd II kl. wagonów kolejowych, pomieści 36 osób a ma urządzenie do ogrzewania.

Publiczność powita wiadomość tę nie wątpliwie z wielkim zadowoleniem, tem w szczególności, że koszty tej dogodnej komunikacji, są stosunkowo bardzo niskie. Przedsiębiorstwo temu życzymy szczerze dobrego powodzenia.

Akcja przedwzruszająca w Janikowie.

W niedzielę, dnia 20 stycznia o godzinie 15 tej wygłosi p. Dr. Graczykowski z Inowrocławia w sali cukrowni Janikowo referat poświęcony walce z gruźlicą. Uprasa się o liczne wzięcie udziału referatopoznania się z nowoczesnymi sposobami walki z gruźlicą. Komitet.

Turyści i południowo granice Polski.

Dotychczas turyści mogli przekraczać granice państwa między Czechosłowacją a Polską tylko przez t. zw. „drogi turystyczne”, opatrzone turystycznym znakiem i na mapach włoskich oznaczone. Tymczasem w Tatrach na każdej przełęczy stanowi taką drogę turystyczną, często nieoznaczoną na mapie, Ograniczenie liczb, by przejść było dla letniej turystyki i dla narciarstwa uciążliwe, Zwiazek narciarski wyjednał u władz celnych rozporządzenie, że turyści mogą przekraczać granice we wszystkich punktach na drogach narciarskich i turystycznych nawet na mapie nie oznaczonych. Odnosi się to do ruchu pieszo. Natomiast wozami, konno, rowerami, motocyklami i samochodami wolno przekraczać granice tylko na drogach celnych. Wydana też szereg ulotwek co do rewizji celnej, przestrzegając odczekać organy przed szczykami.

Jubileusz Kapłański

W dniu 17 grudnia br. obchodzić będzie szereg kapłanów archidiecezji gnieźnieńskiej i poznańskiej swój srebrny jubileusz kapłański, mianowicie księża: Jan Baki i w i c z, proboszcz w Trzigu; Kazimierz Bukalski, administrator w Łagiewkach; Józef

Jeżeli ja zna, odrazu spostrzeże iż reżyser uławił sobie strasznie drogę, bo wydobyl z olbrzymiego materiału powieści tylko jedną anegdotę o lordow. skim dziecku, któremu isyrykanci potworów zamaskowali twarz, czytając zeń upiorna o tragicznym śmiechu.
Jakkolwiek jest, film widzieć warto i przyjrzed się temu w szczególności bo wtedy dostrzega się, że reżyser ujął go oryginalnie z pewnym charakterystycznym zaciekaniem, nie spolykanym na innych filmach, robionych na jedno topylo.
Miska śmiechu jest punktem ciężkości całego dramatu.

Od redakcji.

— A. B. Maciejko. Za ofiarowane usługi dziękujemy, mamy jednak już korespondenta w 447 miejscowości.

Ruch w towarzystwach

— Walne zebranie Tow. Uczestników Powstań Wielkopolskich odbędzie się w niedzielę dnia 20 stycznia 1929 r. w lokalu o Pałkowskiego przy Tarasowskiej o godzinie 13. W razie nie stawienia się potrzebnej liczby członków odbędzie się walne zebranie o półgodzinie później z pełnym prawem uchwał. O punktualności przybycie członków uprasza (4678) Zarząd.
— Klub Sportowy „Gopłania”. Z powodu zbliżającego się terminu Walnego Zebrania, uprasza się wszystkich członków o zwrot posiadanych sprzętów na ręce kol. Marcinaka (Mody Męskie) Solankowa 72 (4675) Zarząd.
— Tow. Zjednoczonych Przemysłowców. Roczne walne zebranie odbędzie się w niedzielę, dnia 20 stycznia o godzinie 3 po południu w Parku Miejskim Wyboru nowego zarządu Uprasa się o liczne przybycie (4676) Zarząd.
— Szacność Tow. Kobiet Prac. „Jedność” urzędza dnia 20 stycznia zabawę taneczną na sali Parku Miejskiego, połączone z niespodziankami jak Biała Polka z orderami i Inne. Początek o godzinie 7.30. O liczne poronie Szan. Państwa miasta i okolicy uprzejmie zaprasza (4692) Zarząd.

Walne Zebranie Kółka Rolniczego w I. Inowrocławiu.

odbydzie się w niedzielę, dnia 20 stycznia r. o godzinie 1 w południe na czarowanej sali Hotelu Basta z następującym porządkiem obrad: (4715)
1) Zarządzenie; 2) Wybór przewodniczącego i ukonstytuowanie biura; 3) Sprawozdanie z działalności Kółka za rok ub. ref. p. Czapa sekretarza; 4) Sprawozdanie kasowe ref. p. Jercha, skarbnik; 5) Udzielenie pokwitowania Zarządowi; 6) Uzupelnienie Zarządu oraz zmian, dotychczas. wiceprezesa p. A. Cęglarza na czł. honorowego; 7) Wybrę delegatów na Powiatowe Zebranie; 8) Wolne głosy.
Uprasa o liczne przybycie
ZARZĄD
(—) Kuraskiewicz. (—) Czapa. (—) Jrecha.
— Towarzystwo Terminatorów. Zebranie zarządu dzieł w piątek, o godzinie 8-mej w mieszkaniu ks. Patrona.
Walne zebranie w niedzielę o godzinie 2 w Sokolin. (4716) Zarząd.

— Mieszany Chór Nauczycielski. Lekcja śpiewu odbędzie się w sobotę, dnia 19 bm. o godzinie 5 po południu w szkole wydziałowej miejskiej. (4717)
— Zebranie Tow. Marynarzy odbędzie się w niedzielę, o godzinie 3 po południu u p. Kłosowskiego. Uprasa się wszystkich b. marynarzy o łaskawe liczne przybycie, Sprawy bardzo ważne. (4732) Zarząd.

Podajemy do publicznej wiadomości, że

p. Dr. Stanisław Tomaszewski

zamieszkały w Złotnikach Kujawskich

zgłosił swe wystąpienie ze Związku Lekarzy Zachodniej Polski dnia 3-go stycznia 1929

zamięgo solidarności koleżeńską i dane słowo honoru, ponieważ mimo nastania stanu bezkontraktowego z Kasami Chorych wylał się z pod uchwąły Związku Lekarzy Zachodniej Polski.

Postępek ten, znajdujący swe umotywowanie jedynie w chęci osobistych korzyści, stawiamy pod pregięz opinii publicznej a ze swej strony zrywamy z nim wszelkie stosunki koleżeńskie i towarzyskie.

Związek Lekarzy Zachodniej Polski

Obwód Kujawski.

Druki

dla handlu i
— przemysłu —
wykonuje szybko
i gustownie

↓

Drukarnia Kujawska
I nowocław
Piso Klasztorzy

OBWIESZCZENIE.

Dla utrzymania oraz budowy dróg powiatowych na rok 1929/30 potrzebna jest dostawa niżej podanego materiału:

L. p.	Nazwa drogi	Ilość metr. ³			
		kamienia polnego	brukowca	żwiru	plasku
1.	Kostrzyn - Toruń	1 960	—	957	590
2.	Majty - Chelmce - Radziejów	530	280	700	280
3.	Strzelno - Nozyczyn - Krzywokolano	900	120	668	120
4.	Strzelno - Kruszwica	248	—	399	—
5.	Kruszwica - Miłny	1 108	—	372	—
6.	Kruszwica - Wolawpowska	495	—	328	—
7.	Chelmce - Karsk	132	—	122	—
8.	Strzelno - Podbielsko	—	—	300	—
9.	Kuśnierz - Wilczyn	—	100	176	120
Budowa drogi					
10.	Ostrowo - Witowice	1 800	—	515	1 570
Budowa drogi					
11.	Nozyczyn - Siedlimumo	3 321	—	1 113	2 378

Oferty zamknięte na powyżej wymieniony materiał względnie częściowo ilość loko budowę lub waon za nadawania nadesłać należy do dnia 20 stycznia br do Powiatowego Urzędu Budownictwa w Strzelnie

Otwarcie ofert nastąpi w dniu 21. stycznia br. o godz. 9 rano w obecności reflektantów.

Strzelno, dnia 14. stycznia 1929 r.

Przewodniczący Wydziału Powiatowego:

(-) Barnowski.

Juljan Grajewski

zgał dnia 16. stycznia 1929 r. Odszedł od nas skromny, cichy pracownik, człowiek o wielkich zaletach umysłu i charakteru.

Cześć Jego pamięci!

4784

Inowrocławska Fabryka Maszyn Rolniczych T. A.

W środę, dnia 16 stycznia 1929 r. po długich i ciężkich cierpieniach, zasnął w Bogu, opatrzony św. Sakramentami, 8. p.

Juljan Grajewski

w 63 roku życia, o czym donosi w ciężkim smutku pograżona

rodzina.

Pogrzeb odbędzie się w sobotę, dnia 19. I. br. o godz. 3-ciej po południu z Szpitala Powiatowego, Inowrocław, 18 stycznia 1929 r. (4710)

W dniu 17 bm. o godz. 6-tej zmarł po krótkich cierpieniach mój najdroższy mąż, nasz ukochany ojciec, 8. p.

FRANCISZEK MURAWSKI

Kontroler Urzędu Akcyzowego w Inowrocławiu przeżywszy lat 45.

Pogrzeb odbędzie się w niedzielę, dnia 20 bm. o godzinie 14-tej z Szpitala Powiatowego O czym donoszą w smutku pograżeni

4708

żona i dzieci.

Dnia 17. I. 1929 r. o godz. 6-tej rano rozstał się z tym światem po krótkiej chorobie, 8. p.

FRANCISZEK MURAWSKI

Kontroler Urzędu Skarb., Akcyz. i Monop. Państw. w Inowrocławiu.

W Zmarłym tracimy zacnego Kolegę i słabego charakteru Przyjaciela, który nam pozostawił w wiecznej pamięci.

Urzędniczy Urzędu Akcyzowego i Kontroler Skarbowej w Inowrocławiu.

KUJAWSKA SPÓŁKA DRZEWNA

Spółka Akcyjna
Tel. nr. 26. Inowrocław Tel. nr. 139.
ul. Pałkowska nr. 1.

HANDEL DRZEWA

Tańsak parowy

Deski i boki drzewne, jasnowe, brzoźowe, bukowe, brzozowe, topolowe i olszowe.
Sprawy drzewne i jasnowe, brzoźowe, bukowe. 4712
Deski drzewne i brzoźowe.
Stogi i kłody drzewne.

Spółka Rolnicza
(Landw. Ein- & Verkaufsgen.)
Galewisko, Tel. 27

Do Kursu tańców

przynę jeszcze panie i panów. Lekcje prywatne w każdym czasie. Zgłosz. i inform. codz. od godz. 8 wiecz. w niedzielę od godz. 2-5 po poł. na salicy Hotelu Pod Lwem Pawlik (4786) nauczyciel tańców.

Makuch i akow
Maks szoncznikowa
Makuch masła bawełny
Makuch z grzechki ziemnego
Srat ze soi
Fosforan wapnia
Makuchy in case
Makuch rybny
Makuch młyna
Płatki ziemniaczane
Otręby żytnie
Otręby pszenne
Srat jęczmienny
Otręby jęczmienne

również na zamia-
nowanie poleca następu-
jąco:
Landw. Ein- u. Ver-
kaufsgenossenschaft.
Galewisko
nr. 1-1 27. (4738)

WOLANT 4728

nowy, bardzo ładny, jeden z najlepszych (Wegerka) jeden używany wolant bardzo korzystnie na sprzedaż z Mantley Poznanska 65.

Uczeń

syn ne cichych rodziców, z wielką mocną Szkoły Wydziałowej, może się zaraz zgłosić

W. Gierłowski

skład biawat w Inowrocławiu. 4701

DZIEWCZYNA

do kuchni i PRACZKA potrzebna od zaraz. Najlepiej Eoblastawice

Sól potasowa

Kainit
Tamasówka
Superfosfat
Azotniak (saltryzjon Amonu)
Saltryzjon potasowy
Saltryzjon chlorkowy
Węgiel i brykiety

dostarcza w wagonach i z siładła koleje
Kujawska Spółka Rolnicza
(Landw. Ein- & Verkaufsgen.)
Galewisko, Tel. 27

Deski, Kartówkę, Szprychy, Wielki los!

WOŹNIAK I SKA
T. z o. p.
Składnica drzewa użytkowego i opału.
ul. Mała Andrzeja 5 Inowrocław przy Targowisku
Tel. 332. 4536

Szczapy, Węgiel

OGŁOSZENIE
Publiczne posiedzenie Rady Miejskiej
odbędzie się w poniedziałek, dnia 21 stycznia 1929 roku o godz. 18:15 wiecz. w sali posiedzeń Rady Miejskiej bez względu na ilość obecnych członków Rady Miejskiej na mocy § 42 Ordynacji Miejskiej. Inowrocław, dnia 18-go stycznia 1929.

K. Głowacki
Przewodniczący Rady Miejskiej
Szklarnia szkła!
Polecam: (4770)
Szlifowane tastry, szkło do mebli, samochodów i t. p. wszelkich rozmiarów i jakości.
Wł. Woźniak
Inowrocław, ulica Królów i Jadwigi 14.

SPRZEDAŻ
drewna opałowego, sosnowego oraz drewna użytkowego i drzewo użytkowych w małych ilościach dla rolników i okolicznej ludności z lasów nadleśnictwa CIERPISZCZA. odbędzie się droga licytacji dnia 28 stycznia o godzinie 10-tej przed południem w restauracji p. Eisenharta w Cierpięch. Warunki sprzedaży ogłosz. się przed licytacją. (4721)

Państwowy Nadleśniczy
PRZETARG
na byłą szkołę ewangelicką w Ciechrzcu Górnym powiat Strzelno.

Dnia 31-go stycznia 1929 r. o godzinie 2 po południu w szkole powszechnej w Ciechrzcu odbędzie się sprzedaż przez publiczny przetarg byłej szkoły ewangelickiej w Ciechrzcu Górnym ogrodem; liczącym wraz z placem pod zabudowa nę około 9/4 morga nęgodb. na poniżej wymienionych warunkach. (4719)

- Także ustalono na 4 tysiące złotych;
- Reflektanci chcący brać udział w licytacji składają wadium 500 złotych;
- Wszelkie koszty wynikłe z powyższej sprzedaży ponosi kupujący;
- Rada zastrzega sobie prawo wyboru jednego z trzech najlepszych dających;
- Kupujący musi wpłacić przy kontrakcie 3 tysiące złotych a resztę ustalonej sumy przy licytacji, zobowiązanie się wpłacić po upływie jednego roku tj. w dniu 31 stycznia 1929 r. łącznie z procentem, licząc 8 proc. od sta. roczne.

Wszelkie informacje dotyczące powyższej sprzedaży udziela kierownik szkoły w Ciechrzcu, CIECHRZCZ, 16 stycznia 1929 r.

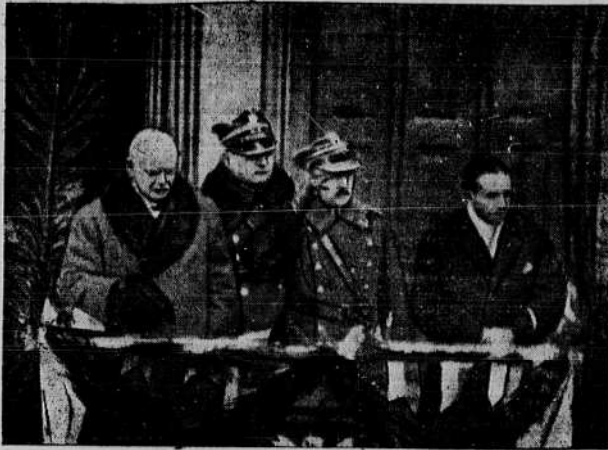
RADA SZKOLNA MIEJSKOWA.
CIECHRZCZ GÓRNY, 16 stycznia 1929 r.
RADA GMINNA.

Wjechałem
Zastępca w domu
Dr. med. Sikorski
Godziny przyjęć 9-11 i 3-4

Ogłoszenia drobne
ZAGUBIONA księga...
Wszelkie zobowiązania...
Wszystkie zadania...
TSIACIE chorzy...
SMOKING...
MASKOWE...
DOBRZE...
POSZUKUJĘ...
NADESZŁY...
WROZKA...

BULECZKI świeże...
DOBRZE utrzymani...
PRACZKA mowca...
SZOFR (mechanik)...
UCZNIA kowalski...
CHŁOPCI uczył się...
DZIEWCZYNA której...
GORODNIK żona...
WROZKA chiromantka...

Echa święta oswobodzenia Kujaw



Przynosimy dziś kilka zdjęć fotograficznych z uroczystych obchodów w Inowrocławiu i Mogilnie dziesiątej rocznicy oswobodzenia Kujaw.

Pierwsze dwie górne ilustracje przynoszą momenty z uroczystości inowrocławskich: lewa oddaje moment przyjmowania defilady wojska i organizacji cywilnych przed ratuszem przez płk. dypl. Wolkowskiego, komendanta inowrocławskiego garnizonu. Obok płk. Wolkowskiego stoją po prawej stronie przywódca miasta Jankowski, po lewej starosta powiatu Ruczyński. W tle delegat DOK Pomorza płk. dypl. Parafiniński. Na prawym zdjęciu utrwalony został przepiękny moment rozrzucenia ziemi z cmentarza Hallerczyków w St. Hilaire we Francji na grobie Powstańców w Inowrocławiu przez ks. prob. Jaśkowskiego.

Dwie dolne fotografie pochodzą z obchodu w Mogilnie. Lewa oddaje grupę Powstańców z kpt. Cymsem na czele podczas przemówienia nad grobem poległych. Na drugim zdjęciu kpt. Cymś składa wieniec na grobie.

W opisie walk o Inowrocław pominięty został w naszym piśmie bohater Mogilina śp. Jan Kaus Poległ on jako pierwszy dnia 5 stycznia 1919 r. przy zdobywaniu dworca inowrocławskiego. Liczył wówczas lat 26, jest synem obywatela mogileńskiego p. Kausa. Miasto Mogilno uczciło bohatera przez nazwanie jednej z ulic jego imieniem. Rów-

niez mogileńskie Tow. Powst. i Wojaków nosi nazwę „imienia Jana Kausa”.



Sp. Jan Kaus.

„lewica”, jest też i „centrum”. Są reprezentowane wszystkie ważniejsze kierunki polityczne, od monarchizmu począwszy aż do komunizmu.

Monarchiści skupiają się w organizacji „Młsi Mocarstwowa”, Akad. Młodzież Zachowawcza. Wprawdzie stowarzyszenie w swej deklaracji ideowej nie wysuwa otwarcie hasła władzy królewskiej, ale w „Mvsi Mocarstwowej”, swym organie umieszcza artykuły, zwalczające „zgnily” ustroj republikański i zachwalające monarchję. Ponadto „Mvsi Mocarstwowa” głosi imperializm; dąży do wskrzeszenia „ideologii jagiellońskiej”, stawiając państwo ponad narodem.

Jednym z głównych organizatorów tego ruchu był p. Rowmund Piłsudski, bliski krewny ministra. „Mvsi Mocarstwowa” ciąży ku konserwatywizmowi. Można ją uważać za odpowiednik prawego skrzydła obozu „sanacji”.

Poza „Mvsi Mocarstwowa” istnieje jeszcze kilka małych grup monarchistycznych.

Zw. Akademicki „Młodzież Wszecpolska” sympatyzuje ze Stron. Narodowem. Także w Obozie Wielkiej Polski jest dużo członków „Mł. Wszecpolskiej”. Organizacja ta, skłaniająca się dawniej ku bezwzględniemu nacjonalizmowi zmieniła w listopadzie 1925 roku deklarację ideową i stara się obecnie godzić nacjonalizm z katolicyzmem. Zwalcza liberalizm, szuka wzorów w faszyzmie. Jest organizacją silną. Organem „Młod. Wszecpolskiej” jest miesięcznik „Awangarda”.

Stowarzyszenie Młodzieży Akademickiej „Odrodzenie” wykonało sobie wielki cel: odrodzić Polskę w Chrystusie. Chce wychować potężny zastęp inteligencji katolickiej, stojącej na gruncie narodowym i zdolnej do rozwiązania kwestii społecznej. „Jesteśmy katolikami społecznymi!” — mówi deklaracja ideowa „Odrodzenia”. Rozumiejąc potrzebę reform społecznych i ważność kwestii robotniczej przygotował „Odrodzenie” swych członków do pracy oświatowo-kulturalnej w organizacjach chrześcijańsko-społecznych. Do partji jednak członkom przed ukończeniem studiów należeć nie pozwala. Jest niezależne od stronnictw politycznych.

„Odrodzenie” powstało w r. 1919, i ma obecnie swe kółka we wszystkich miastach uniwersyteckich. Organami „Odrodzenia” są: „Świat Akademicki” oraz „Prąd”, organ stronnictwa „Odrodzenia”.

Zw. Akad. Młodzieży Ludowej holduje agrarystyce. Głosi, że podstawa narodu i państwa są masą ludu włościańskiego, którego interesy powinny być przedewszystkiem uwzględniane. Młodzież Ludowa zabiega o rozwój kultury ludowej, chłopkiej sztuki i poezji. Frągnie zjednoczenia stronnictw ludowych, z których na razie najbliższym wydaje się jej P.S.L. „Piast”. Organem ludowców jest „Młoda Mvsi Ludowa”.

Zw. Polskiej Młodzieży Demokratycznej może być nazwany lewym skrzydłem obozu „sanacji”. Za najbliższe sobie stronnictwo uważa „Zjednoczenie Pracy Wsi i Miast”. Powstał po przewrocie majowym, w dniu 12-go sierpnia 1927 r. Polaczyły się wówczas trzy stowarzyszenia: Pol. Org. Wolności, Zw. Młodzieży Postępowej i Organizacja Młodzieży Narodowej, najstarsza, która w latach 1920—22 odgrywała ogromną rolę w życiu akademickim, później straciła wpływy. Organem Mł. Demokratycznej jest miesięcznik „Brzask”.

Akad. Federacja Przyjaciół Ligi Narodów skupia młodzież pacyfistyczną i szerzy hasła pokoju. Jest niezależna od stronnictw politycznych, ma jednak w swych szeregach przeważnie sympatyków lewicy.

Sojaliści są zorganizowani w Zw. Niezależnej Młodzieży Socjalistycznej. Zjazd tej organizacji urządzony w dn. 5 i 6 stycznia w Krakowie wykazał, że Z.N.M.S. jest ściśle związany z P.P.S. Członkowie biorą żywy udział w pracy politycznej. Plaga organizacji były rozłamy. Sojalizm do komunizmu ściśle odgraniczyć nie można. To też i w tem stowarzyszeniu nie brakowało zwolenników komunizmu, co spowodowało parę rozłamów. Obecnie przyjaciele komunizmu skupiają się — jak świadczą różne śledztwa i procesy — w osobnych stowarzyszeniach, noszących w tytule również przyrostki „sojalistyczny”. W porównaniu z okresem przedwojennym ruch sojalistyczny wśród młodzieży jest słabym. Hasła Marksa już nie porażają młodzieży tak, jak dawniej.

Z. A. P.

Do czego dąży młode pokolenie?

Przegląd akademickich organizacji ideowych

Jakim będzie nowe pokolenie? Do czego dąży, w co wierzy i co kochają przyszli obywatele? Oto pytanie, które zadaje sobie myśląca część społeczeństwa, a na które niepodobna dobrze odpowiedzieć, nie poznawszy akademickich organizacji ideowo-wychowawczych. Skupiają one naprawdę wielką część młodzieży, usępują liczbą zarówno stowarzyszeniem samopomocowym (Bractwa

Pomoc) jak koloni naukowymi, ale mimo to odgrywają dużą rolę w życiu młodzieży i bezwzględnie wychowują przyszłych kierowników naszej nawy państwowej.

Jest tych organizacji ideowo-wychowawczych stosunkowo dość dużo. Niektóre są bezwzględnie apolityczne, inne odpowiadają pewnym stronnictwom politycznym. Jest więc i na terenie akademickim „prawca”

W Warszawie przed sądem okręgowym stała bohaterka dawnego dramatu. Jest to Marianna Andrzejczykowa, wdowa po gospodarzu z pod Sochaczewa...

Ku uwadze osób przedsiębiorczych

Miasto powiatowe Szamotuły, położone w jednym z największych i najbogatszych powiatów naszego województwa, 33 km. od Poznania...

Radio

Program na sobotę, dnia 19 stycznia br. POZNAŃ: 13.00-14.00 Sygnał czasu - Koncert gramofonowy...

DZIAŁ GOSPODARCZY

„Głos Prawdy” przeciwko polskiemu przemysłowi obuwianemu

W obecnych czasach propagowania hasła samowystarczalności wyrobów krajowych, wśród skandalicznych wydań się artykuł zamieszczony w „Głosie Prawdy” nr. 15 z dnia 15 bm. pod niewinnym tytułem: „Czy import obuwia zabija przemysł obuwiany w Polsce”...

Przemysł cukrowniczy na Litwie

Na Litwie niema specjalnych fabryk cukru. Buraki wywozi się do Niemiec. Planatorzy buraków cukrowych otrzymują zapomogi. — Ile cukru spożywa rocznie ludność litewska.

Table showing sugar consumption in Lithuania from 1923 to 1927, including columns for quantity and price per ton.

W jednym z ostatnich numerów „Gazety Cukrowniczej” czytamy bardzo ciekawe uwagi o gospodarce przemysłu cukrowniczego na Litwie, które poniżej przytoczamy.

Roczny rozwój cukru na Litwie, wrażeń się sumą 20 milionów litów. Wykazuje on stałą tendencję zwykłą. Uprawa buraków na Litwie przedstawia się następująco:

Table showing beet cultivation in Lithuania from 1924 to 1928, with columns for area and yield.

Buraki cukrowe uprawiane są głównie w okolicy Kiejdan i w sąsiedztwie. Ilość buraków w cukrowych dostarczanych do fabryk...

Table showing sugar deliveries from 1923 to 1927, with columns for quantity, price, and value.

Konsumcja cukru na Litwie była następująco:

nych aszewów, i w miniaturze produkcji fabryk obuwia mechanicznego, co razem składa się w wysoka kalkulacja cen produkowanego obuwia w Polsce.

Warunki uprawy buraków cukrowych na Litwie są bardzo dogodne. Gospodarstwa, pragnące uprawiać buraki, otrzymują od Towarzystwa Producentów Buraków Cukrowych następujące zapomogi:

Table showing sugar beet yields and prices per hectare on Lithuania from 1923 to 1927.

Nadto Towarzystwo obowiązuje się w r. 1929 placić za każdy naladowany wagon centnar buraków po 8 litów. Jak wynika stąd, uprawa buraków cukrowych na Litwie w gospodarstwach, położonych nie dalej niż 15 km. od stacji kolejowej, przynosi zysk co wykazała kilkunielc praktyka.

Obecny rząd litewski, przeciwny reformie rolniej, dążący do podniesienia produkcji gospodarstw rolnych, używa daleko idących środków, skierowanych do skłonięcia ziemniaczanów do rozwinięcia produkcji buraków i unięależnienia się w ten sposób od cukrowni Prus Wschodnich.

nia, sprzedawac za gotówkę lub udzielac kredytu odbiorcom na własne ryzyko. W związku z tem uległ skróceniu w par. 15 nakaz, że „cena mono. polowa za sol musi być uiszczona przed wydaniem soli z wolegno składu”.

Przedłużenie terminu przedawiania rent i rat rentowych. W numerze 105 Dziennika Ustaw Rzeczypospolitej Polskiej z dnia 21 grudnia 1928 roku ogłoszona została ustawa z dnia 18 grudnia 1928 roku ustanawiająca termin rozporządzenia Prezydenta Rzeczypospolitej z dnia 28 grudnia 1927 r. o przedłużeniu terminu przedawiania rent i rat rentowych na obszarze województwa poznańskiego i pomorskiego oraz górnośląskiej części województwa śląskiego.

Przejdź do handlu

Firma EGIPSKA w Kalisz poszukuje reprezentacji od firmy eksportującej stopy telegraficznie kreozotowane i mikrokreozotowane. Firma NIEMIECKA pragnie zakupić jarzyny strączkowe i ziemniakody. Firma PRANCUSKA interesuje się materiałami z drzewa sosnowego.

POZNAŃSKA GIEŁDA PIENIĘŻNA

Wszystkich informacji w sprawach powyższych udzieli zainteresowanym Redakcja „Dziennika Kujawskiego”. POZNAŃSKA GIEŁDA PIENIĘŻNA z dnia 17 stycznia 1929 r. Papiery procentowe: (Kurs w procentach nominalu) 5% Pożyczka konwersyjna 66% 8% dol. listy Poznańskiego Ziemstwa Kred. 94 3/4 %.

GIEŁDA WARSZAWSKA

Waluty. Gotówka: Dol. Stan. Zjedn. tr. 8.88 sp. 8.00 kup. 8.86 franki franc. tr. 34.87 sp. 34.06 kup. 34.78 Dewizy: Belgia tr. 123.93 sp. 124.24 kup. 123.62 Holandia tr. 357.55 sp. 358.45 kup. 356.65 Londyn tr. 043.25 sp. 043.36 kup. 043.14 Nowy Jork tr. 008.90 sp. 008.92 kup. 008.88 Paryż tr. 034.86 sp. 034.95 kup. 034.77 Praga tr. 026.38 sp. 026.45 kup. 026.32 Szwajcaria tr. 171.50 sp. 171.93 kup. 171.07 Wiedeń tr. 125.33 sp. 125.64 kup. 125.02 Włochy tr. 046.67 sp. 046.79 kup. 046.55

B. HOZAKOWSKI - TORUŃ

Sprawozdanie z handlu zboża i nasion Toruń, dnia 15 stycznia 1929 r. Płacono: w dniach ostatnich zł za 100 kg loco stacja załadowania.

Nasiona: Za końnicę czerwoną 180 do 250; za końnicę białą 200-300; za ko mityczną szwedzką 400-430; za końnicę 201ta 200-250; za końnicę 201ta w tuskach 100-120; za przelot 200-230; za raigras krajowy 110-120; za tynokę 50 do 55; za seradę 48-50; za wykę latową 40 do 42; za wickę zimową 70-80; za peluszkę 36-38; za groch Wiktorja 65-70; za groch polny 44-48; za groch zielony 50 do 60; za bobik 34-37; za gorczyz 70 do 80; za rzepak 75-76; za rzepak 80-85; za łubin niebieski 22-24; za łubin 201ta 23-25; za sienie Iniane 80-85; za konople 100-110; za mak niebieski 100-110; za prosa 40-45; za mak biały 140-150.

Wiadomości drobne

Wywóz cukru przez Odyń. W połowie miesiąca grudnia ub. r. poraz pierwszy skierowany został eksport cukru polskiego przez port gdański. Z ilości przeszło 6,000 ton cukru surowego kłdy. r. ma być w Gdyni załadowany na okręty, jak do tychczas nadeszło do Gdyni ok. 2,700 ton, z czego 2,300 ton przeznaczonych jest na wywóz do Anglii. W bieżącym tygodniu dla jednej firmy londyńskiej ladowane będą 800 ton na statek „Farnes”. Przy zwiększeniu się ilości magazynów spodziewać się również należy zwiększenia transportów cukru, kierowanych przez port polski.

Cement krzemowy. Jedną z polskich fabryk wapna rozprzeda od pewnego czasu produkcję nowego artykułu, nadającego się do eksportu, mianowicie cementu krzemowego. Nadaje się on specjalnie do wypraw artystycznych i tynkowania. Cement ten posiada kolor jasno-różowy, naturalny. Używany wraz z cementem portlandzkim posiada tę ważną zaletę, iż przy zastosowaniu go w 20 do 25% przy cementu portlandzkim do budowy portów morskich, czynn wypraw odporny na dział. nie wody morskiej, przez tworzenie się t. zw. krzemianów wapna.

Wolne składy soli. Rozp. Min. Skarbu z 22 12 1928 r. („Dz. Ust. R. P.” Nr. 103 poz. 923) zmienia niektóre przepisy rozporządzenia o wolnych składach soli. Mianowicie dotychczas mogły wolne składy soli sprzedawać sol tylko za gotówkę, obecnie zaś będą mogły, według własnego uzasadnienia, sprzedawać sol w formie kredytu.